

# 한우미당

vol.208

Hanwoo Journal  
2024.03



3월호 표지 이미지

- 26 협회 전용사료 가격 안내
- 28 협회소식  
제 11대 집행부 출범  
“포용, 통합, 화합으로 강한 협회 만들 것”

## 기획·연재

- 36 협회 전용사료 ‘대한한우’  
충북도지회 옥천군지부 임재혁 회원
- 40 2023한우능력평가대회 수상 농가  
이진영 삼포농장 대표
- 46 암소감축사업 효과 분석  
농림축산식품부 축산경영과

## 오피니언

- 50 기자수첩  
신입 기자가 바라본 한우산업  
농업인신문 김은총 기자



## 특집

- 52 2024년도 지자체 한우정책  
주요 지원사업  
경기도·전남도

## 사양·컨설팅

- 62 한우사육 어떻게 대처할 것인가?  
BA플러스
- 65 살처분 보상금 등의 종합소득 신고 등 유의사항  
대교회계법인 김태웅 공인회계사
- 68 올해 소 농가 구제역 백신향체 검사 촘촘하게!  
농림축산검역본부 노진형 수의연구사
- 72 한우 종축유전체 보존 및 연구를 통한 한우개량  
농협 한우개량사업소 정우영 박사
- 76 한우송아지 설사병과 폐렴의 예방 및 관리 요령  
아시아동물의학연구소 류일선 소장
- 82 법원 판례로 본 환경분쟁 조정사례
- 86 2월 한우동향분석

## 문화마당

- 94 봄 기운 술술 ‘춘분’ 제철음식과 풍습
- 96 구독안내



전국한우협회

# 퇴액비 발효시설 전문기업~!!

첨단 시스템을 이용한 **통풍식 발효시설 HS1, HS2**

HS1



열+바람+미생물



기존 축분발효장에서 공기노즐의 막힘을 보완  
HS1은 간단한 밸브 조작으로 노즐 막힘을 해소하고  
온풍과 미생물 투입의 교차 운전으로 빠른 부숙과  
질이 좋은 퇴비를 생산합니다.

특허출원



퇴비 탈수&분쇄기



HS2



HS2는 ALL SUS304(스테인레스)로 제작하여  
습도에 강합니다. 기능은 HS1과 동일하나 설  
비의 이용 및 조작이 편리하고 이동이 가능하  
입니다.

노동력 감소, 시간 단축, 부숙 후기 만족,  
더불어 방선균의 최적 안착으로 고품질의  
퇴비를 생산합니다.

경기도 지원사업 납품

HS2



미생물수입처 :ナチュラルファーム (일본 구마모토현 소재)  
판 매 : 한솔개발 (경기도 화성시 황계길 131번길 13)  
T E L : 031)224-3320, Mobile. 010-9282-8798





전국한우협회 대한한우사료

- 한우 사료 품질과 가격의 표준점 제시
- 농가 주도 생산·원가공개·매달 가격 연동 시행

대한한우 사료의 원료구성  
옥수수, 루핀후레이크, 대두박, 옥배아박, 채종박, 야자박, 팜박, 소맥피, 단백피, 비타민+미네랄혼합제, 황토, 미생물제, 당밀향+감미제, 번식개선펙제

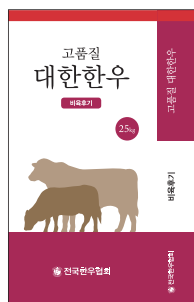
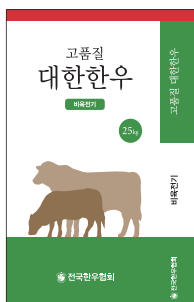
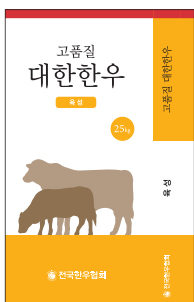
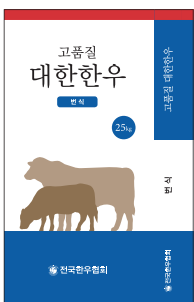


대한한우 고급육 사양관리 프로그램

비육 구분		어린송아지	육성기										비육전기										비육후기										비고		
급여사료명		대한한우	대한한우										대한한우										대한한우												
생후 월령		2~6	7	8	9	10	11	12	13	14	15	16	17	18	19	20	21	22	23	24	25	26	27	28	출하월령 28개월 이상  출하체중 750kg 이상										
체중 (kg)		150	200	220	240	260	290	320	350	380	420	450	480	510	540	570	600	630	650	670	690	710	730	750											
일당중채량(kg)		0.8	0.8 ~ 1.0										1.0 ~ 1.2										0.6 ~ 0.8											0.84 kg	
조사료	건초	2.0	자유채식										2.0	2.0	1.0																				
	볏짚										1.0	1.0	1.0	2.0	2.0	1.5	1.5	1.5	1.0	1.0	1.0	1.0	1.0	1.0											
배합사료 급여량			3.0	3.5	4.0	4.5	5.0	5.5	6.0	7.0	8.0	9.0	10.0	10.0	10.0	10.0	10.0	10.0	10.0	9.5	9.0	9.0	8.5	8.0											

대한한우 번식우 사양 프로그램

사육구분			번식우육성(반추위, 소화기관 완성기)							임신우													포유우	
월령 (개월)			5	6	7	8	9	10	11	12	13	14	15	16 ~ 경산우										포유중
체중 (kg)			130 ~150	150 ~170	170 ~190	190 ~210	210 ~230	230 ~250	250 ~265	270 ~285	290 ~305	310 ~325	330 ~345	350 ~365	370 ~385	390 ~405	410 ~425	430 ~445	450 ~465	470 ~485	490 ~505	510 ~515	520 ~535	포유중
일당중채량 (kg)			0.6 ~ 0.8							0.4 ~ 0.6													0.6	
1일사료 급여량 (kg)	구 분		번식용 중송아지							임신우													임신우	
	섭취량	배합	2 ~ 3 kg							3 ~ 4 kg													4 kg	
		조사료	조사료는 자유채식							조사료는 자유채식													조사료는 자유채식	
	증감 요인		■ 겨울철(혹한기)과 환절기에는 10% 정도 증가시켜 줄 것							■ 겨울철(혹한기)과 환절기에 10%정도 증가시켜 줄 것 임신 7개월부터 10% 증가													■ 겨울철(혹한기)과 환절기에는 10% 정도 증가시켜 줄 것	



대한한우 어린송아지

적용범위 생후2개월~6개월

- 미아리산과 탄닌 함유에 의한 고창증과 설사예방
- 천연물질에 의한 항병력 강화
- 반추미생물과 효모제 강화
- 식이섬유와 비타민/미네랄 강화에 의한 스트레스 완화
- 대용유함유에 의한 빠른 입몰 이기

구분	조단백	조지방	조섬유
어린송아지	20.0	2.5	20.0
조회분	칼슘	인	TDN
10.0	0.9	1.5	70.0

대한한우 번식우

적용범위 5개월~임신우

- 발정과 수태율 최적화를 위한 충분한 영양소 공급
- 번식전용 비타민/미네랄 설계
- 황토급여에 의한 미네랄 보충
- 성장을 위한 충분한 단백질 공급

분	조단백	조지방	조섬유
식우	14.0	2.0	15.0
회분	칼슘	인	TDN
1.0	0.8	1.2	68.0

대한한우 육성기

적용범위 생후7개월~14개월

- 성장을 위한 충분한 단백질 공급
- 골격과 내장의 발달을 촉진
- 적정에너지 공급
- 섬유소 공급에 의한 반추위와 소화기관 안정화
- 높은 수준의 비타민과 균형 있는 미네랄 공급

분	조단백	조지방	조섬유
성기	15.0	2.5	20.0
비분	칼슘	인	TDN
0.0	0.7	1.2	70.0

대한한우 비육전기

적용범위 생후15개월~22개월

- 반추위기능을 정상적으로유지
- 최대 성장을 위한 충분한 단백질 공급
- 비타민 A조절에 의한 고급육 향상, 육량과 육질등급 향상
- 간기능과 요석증 등 비육장애를 극소화하기 위하여 영양소 균형
- 비육효과를 최대로 발현시키기 위하여 쾌적한 환경 조성 필요

구분	조단백	조지방	조섬유
육전기	13.0	2.5	20.0
회분	칼슘	인	TDN
15.0	0.7	1.2	73.0

대한한우 비육후기

적용범위 생후 23개월~28개월

- 근육내 지방 발달 극대화로 육질 향상
- 단백질과 에너지의 균형 있는 배합
- 간기능과 요석증 등 비육장애를 극소화하기 위하여 영양소 균형
- 고급육 효과를 최대 발현시키기 위하여 TDN을 높여 줌
- 비타민 A조절에 의한 고급육 향상, 육량과 육질등급을 향상
- 과비방지

구분	조단백	조지방	조섬유
육후기	12.0	2.5	20.0
조회분	칼슘	인	TDN
15.0	0.7	1.2	75.0

생산비 절감 / 사료가격 투명화 / 고품질 합리적 가격

협회 전용사료 ‘대한한우’

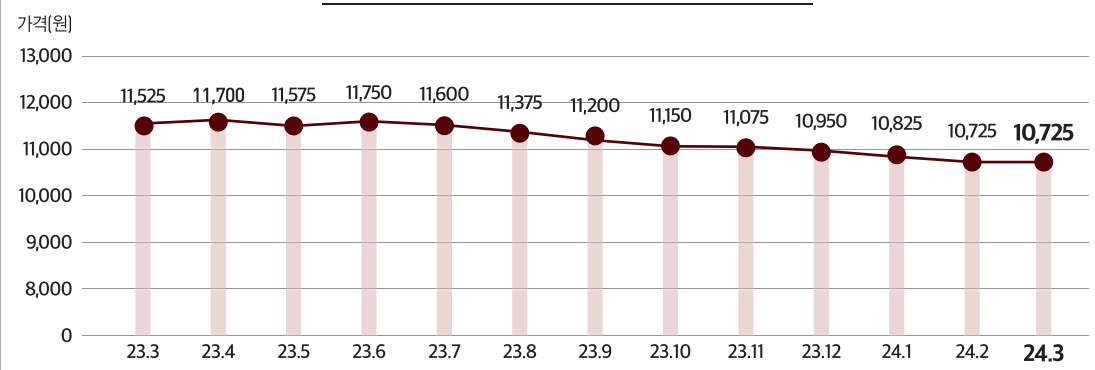
2024년 3월 대한한우 사료 가격 안내

공장출고가 기준(운송비 등 추가비용 미반영)



어린송아지	번식우	육성	비육전기	비육후기
14,375 벌크(kg/원) 559	10,500 벌크(kg/원) 404	10,725 벌크(kg/원) 413	10,925 벌크(kg/원) 421	11,075 벌크(kg/원) 426

대한한우 사료 가격 변동 추이(육성우 기준)



※ OEM 생산 협회전용사료는 환율 및 곡물가변동을 반영하여 매월 1일 기준가격이 변동됩니다.



전국한우협회

문의처 : 02-525-1053 팩스 : 02-525-1054 주소 : 서울 서초구 서초중앙로 6길9, 제2축산회관 2층

문의 ☎ 02-525-1053 (내선 208)



# 협회 소식



## | 2024년도 대의원 정기총회

### >> 제 11대 회장에 민경천 후보 추대

### “소통과 화합으로 협회의 한우산업 구심점 역할 강화”



제 11대 전국한우협회장에 민경천 후보(前 광주전남도지회장·한우자조금 관리위원장)가 추대됐다. 선출 부회장에는 한양수 부회장(전북 정읍)이 제 10대 부회장에 이어 연임됐으며, 감사에 임종선(경기 광주), 이성희(경북 구미) 후보가 각각 선출됐다.

지난 2월 28일 천안 재능교육연수원에서 열린 2024년도 대의원정기총회에서 전국한우협회 대의원들은 △정기 감사보고서 △2023년도 수입·지출 예산(안) △2024년도 사업계획 및 수지·지출 예산(안) △임원 선출의 건 등을 심의·의결했다. 선거를 앞두고 한우산업 화합을 위해 출마자 모두를 무투표 추대하자는 안건이 의결되어 추대됐다.

민경천 제11대 전국한우협회장 당선인은 “소값하락 등 어려운 시기에 한우협회가 구심점이 되어 농가 경영안정과 소값회복을 위한 소통과 화합에 최우선을 두겠다”며 “협회 도지회장과 자조금관리위원장의 경험과 함께 한우산업 발전을 위해 마지막으로 주어진 소명이라고 생각하며 사명을 다할 것”이라고 당선 소감을 전했다.

한편, 회장단 임기는 2024년 3월 1부터 2027년 2월 28일까지 3년간이며, 감사는 2026년 2월 28일(2년)까지다. 후보자 사퇴로 공석이된 선출 부회장 1인과 지명 부회장 1인은 추후 이사회를 통해 선임하기로 의결했다.



### 제 11대 민경천 회장 주요 약력

성명: 민 경 천 (한자: 閔 庚 阡)  
주소: 전남 해남군 해남읍  
생년월일: 1957. 09. 07. (만 66세)

### 주요 약력

- 전국한우협회 해남군지부 사무국장(2002년 1월~2005년 12월)
- 전국한우협회 해남군지부장(2006년 1월~2011년 12월)
- 전국한우협회 광주·전남도지회장(2012년 1월~2017년 2월)
- 한우자조금 대의원(2009년 2월~현재)
- 한우자조금관리위원회 부위원장(2016년 3월~2017년 2월)
- 한우자조금관리위원회 위원장(2017년 3월~2023년 3월)
- 제 11대 전국한우협회장 (2024년 3월~현재)

### 제 11대 임원진 주요 약력

사 진	성 명	주요 약력
	<b>부회장</b> <b>한 양 수</b> (만 63세, 1961. 02. 28.)	<ul style="list-style-type: none"> <li>• 학력: 정읍고등학교 졸업(1979년)</li> <li>• 주요경력 <ul style="list-style-type: none"> <li>- 정읍시 지부장 (2011년~2016년)</li> <li>- 전북 육종협동조합 이사장 (2013년~2020년)</li> <li>- 한우자조금 관리위원 (2017년~2020년)</li> <li>- 전국한우협회 부회장 (2021년~2023년)</li> </ul> </li> </ul>
	<b>감사</b> <b>임 종 선</b> (만 60세, 1963. 04. 28.)	<ul style="list-style-type: none"> <li>• 학력: 공지암중학교 졸업(1980년)</li> <li>• 주요경력 <ul style="list-style-type: none"> <li>- 광주지구축산업협동조합 이사 (2005년 3월 31일~2013년 3월 30일)</li> <li>- 광주시지부 지부장 (2007년~2012년)</li> <li>- 국립축산과학원 현장명예연구관 (2009년~2012년)</li> <li>- 전국한우협회 중앙회 감사 (2022년~2024년)</li> </ul> </li> </ul>
	<b>감사</b> <b>이 성 희</b> (만 65세, 1959. 03. 09.)	<ul style="list-style-type: none"> <li>• 학력: 경북대학교 농학석사졸업(2009년)</li> <li>• 주요경력 <ul style="list-style-type: none"> <li>- 구미시지부 지부장 (2021년~2024년)</li> </ul> </li> </ul>





## >> 2024년 대의원 정기총회 현장 스케치



협회 우수 협력사 홍보테이블  
(대한싸이로, 단바이오텍, 피드업, 주식회사 은성,  
경일통상, 애닉스 참석)



협회전용사료 대한한우



국민의례하는 초대 이규석 회장,  
제10대 김삼주 회장을 비롯한 주요 내빈들

## >> 우수지부 수상



경기 양평군지부



강원 인제군지부



충북 옥천군지부



충남 천안시지부



전북 부안군지부



전남 해남군지부



경북 김천시지부



경북 영주시지부



경남 의령군지부



울산 북부지부



제주 서귀포시지부

우수지부 수상 단체사진







» 한우산업 안정대책 촉구 결의대회

## 한우산업 안정대책 촉구 결의문

한우는 고유의 유전자원으로 대한민국을 대표하는 문화유산이며, 한국을 대표하는 먹거리이자, 농업·농촌을 유지하는 근간이다. 따라서 국가는 한우산업을 민족산업이자 농촌을 살리는 기반산업, 국민의 식량자원으로 보호하고 육성해야 할 의무가 있다.

그러나 지금 한우산업은 수급상황, 소비 위축 등으로 어려운 상황에 있으며, 한우를 기를수록 적자가 나는 상황이 발생하고 있다.

이에 우리 전국의 한우인들은 한우산업 안정대책 마련을 촉구하며 우리의 요구사항을 밝힌다.

2024년 2월 28일  
전국한우협회 회원 일동



### - 우리의 요구 -

하나. 한우 가격안정을 위한 정부의 대대적인 소비촉진 예산을 확대하라!

하나. 최소 생산비 보전을 위해 사료값 안정 특단의 대책을 마련하라!

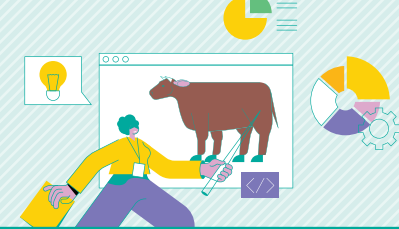
하나. 한우 경영안정을 위한 정부 정책예산 기한 연장 및 무이자 지원하라!

하나. 한우산업 안정을 위한 법 제정 및 안정 제도를 개선하라!

하나. 한우값 폭락에 대응해 나부터 지자체, 지역 국회의원을 찾아가 대책을 촉구하고 필요시 전국 한우농가 투쟁에 적극 참여한다!







## 협회 소식

### >> 제 11대 회장 부회장 감사 선거



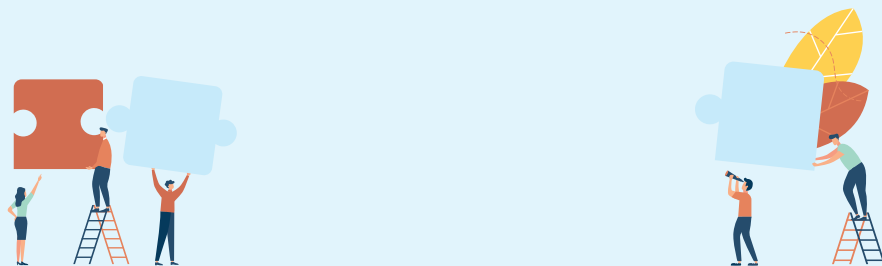
“  
생산자 단체다운 모습으로  
한우산업 발전 이룩할 것  
”



민경천 회장은 당선 소감을 말하는 단상에서 “어려운 시기에 만장일치로 추대해 주신 대의원 여러분께 감사하다”면서 “결집된 이 마음을 사료가격 인하등의 농가 경영안정 등 사육여건 개선에 적극 나서겠다”고 힘주어 말했다.

민 회장은 “김삼주 회장이 못다 이룬 정책 및 제도 마련을 매듭짓겠다”며 “정부의 협력을 최대한 이끌어내겠지만, 한우농가 목소리가 반영되지 않을시 삭발과 아스팔트 집회도 불사하지 않겠다”고 강조했다.

또한, 협회 정책활동이 비회원 등 모든 한우농가에게 혜택이 돌아가는만큼 이를 충분히 이해시키고 현장 목소리를 수렴하여 협회 가입률도 높여가겠다고 말했다.



무투표 추대 상정 및 의결  
(정윤섭 선거관리위원장, 전북도지회장)



민경천 회장(전남 해남) 당선증 교부



한양수 부회장(전북 정읍) 당선증 교부



감사로 추대된 이성희 감사(경북 구미)  
임종선 감사(경기 광주)





임재혁  
대표

대한한우 사료 농가를 찾아서

## 협회 사료, 믿음·신뢰·가격 '3박자' 선택하지 않을 이유 없어

부지런함이 일상인 사람이 있다. 한우를 키우기 전에도, 한우를 키우고 난 후에도 용달차를 움직이며 부지런히 일하며 가정을 일궜다. 임재혁 서대농장 대표는 부지런함이 몸에 밴 사람이다. 농장 바닥에 벗짚 하나 떨어진 곳 없고 가지런히 포대를 정리해 놓은 것을 보고 칭찬하면 손사레를 치며 “그러면 포대를 아무데 나뒹? 일절 안 부지런합니다”라고 잘라 말한다. 겸손하고 성실한 사람. 임 대표를 아는 사람들은 모두 그를 이렇게 말한다. 하루 24시간을 짜투리로 잘라 쓰고 그것도 모자라 두 가지 일을 하면서도 부지런하지 않다고 말하는 임재혁 대표를 만나러 충북 옥천의 서대리로 가보자.

### ☑ 농장 경영 체크 포인트

50마리 일관사육  
가족농...경영비 절감



몸에 밴 부지런함  
사료포대 하나도 정리정돈



생산비 15% 절감  
대한한우 사료 덕 '톡톡'



‘투잡’으로 어려워도 한우농장 꾸준히 일궜  
한우 농장을 하기 전까지 화물차로 개인용달 사업을 했던 임 대표는 그 시절 한우를 사겠다는 생각으로 부지런히 화물차를 움직였다고 말했다.

“화물차 운전은 했어요. 소도 신어 나르고 개인용달로 사업을 했죠. 움직이는 만큼 돈을 버는 일이니까 정말 부지런히 움직였습니다. 한우 농장을 해 보는게 꿈이었어요. 목표가 있으니까 일하는 게 전혀 힘들지 않았습니다.” 그렇게 모은 돈으로 20여 년전 한우 송아지를 사서 50마리 일관사육 농장을 일궜다. 그 이후로도 운전대를 놓은 적은 없다. “지금도 화물차 운전하고 있습니다. 일관사육으로 50마리 규모는 집사람하고 둘이서 충분해요. 농장에 크고 작은 일을 하면서 남은 시간은 화물차를 운전합니다. 그래서 규모를 늘리는 것보다는 50마리 규모를 계속 유지하고 있습니다.”

구제역에 림피스킨까지 크고 작은 질병이 한우 산업을 훑고 갈 때는 무던한 그도 힘이 들었다. “질병이 오면 이동제한을 하고 우시장이 멈추니 아닌 말로 죽을 맛이었습니다. 내가 아무리 부지런히 움직이고 노력해도 질병이 터지는 것은 제 의지와는 상관없는 일이었으니까요.” 그렇게 닥친 어려움은 일명 투잡, 화물차 일을 하면서 털어냈다. 한우농장에서 경영상 위기가 닥치면 화물차로 번 돈을 쏟아 붓고 그러면서 농장의 생산기반을 안정시켜 나갔다. “집사람이 고생을 많이 했죠. 저나 집사람이나 하루 온전히 쉬어 본 적 없어요. 소가 새끼



하루 온전히 쉬어 본적 없는  
‘투잡러’ 한우농가

50마리 일관사육으로  
가족농 규모화 계속 유지

라도 낳는 날이면 하루종일 농장에 붙어 있고 조금이라도 잠이 나면 운전을 하면서 열심히 살았습니다.”

### 도시화 대비 2년전 신축사로 농장 확대

부지런히 노력하면서 모은 돈을 합쳐 2년 전에는 지금의 농장 자리에 신축사를 지었다. 이전 농장이 옥천 시내 주변에 있어 얼마 못 가 도시화가 될 것이란 생각에 부지를 알아봤다. “한우산업이 수급 불균형이네, 가격 불안이네, 어려운 것이 사실이지만 소는 저를 배신한 적



이 없습니다. 그래서 용기를 내서 부지를 알아보고 신축사를 지었어요. 이전농장에서도 아직 일관사육으로 소를 키우고 있습니다. 한우를 키워서 돈을 벌겠다는 생각보다는 지금은 투자를 해서 잘 유지하고 나중에 은퇴해서 더운전대를 잡을 수 없을 때 집사람이랑 제가 둘이 농장을 꾸려나가면서 노후를 보낼 수 있을 정도로 만들어 놓으려는 생각입니다.”

욕심을 내는 것 보다 당장의 오늘을 잘 살아가는 것이 중요하다는 임 대표는 최근 소 가격이 떨어지면서 어려워진 것은 사실이라고 말했다.

“일관사육을 하나까 내가 생산한 송아지를 키워서 비육으로 팔기 때문에 사실 일반적인 비육우 농장보다는 덜 어려울 겁니다. 그런데도 소 값이 워낙 떨어지고 제 값을 받지 못하는데 사료가격은 계속 올라가고 어려운 것이 사실입니다.”

대한한우 사료, 비육우 사료비 절감에 큰 도움  
아들과 함께 농장 가득 한우 키우는 날 기대



### 대한한우사료 선택으로 경영효율 높여

2년 전 축사를 신축하고 농장의 경영효율을 높여야 하는 때가 됐을 때 대한사료가 눈에 들어왔다.

“중앙회에서 사료를 만들어 출시했다고 하는데 가격이 좋더라구요. 사실 사료가격이 가장 문제 아닙니까. 협회에서 만드는 사료니 원료도 정직할 것이고 가격도 싸서 선택하지 않을 이유가 없었습니다.”

대한사료를 선택하고 15% 정도 생산비가 절감됐다.

“대한한우 사료를 쓴지 1년 반 정도 됐어요. 가격차이가 포대당 1,500원 정도 나는데 1년을 모으니 그 차이가 크더라구요. 컨설팅이나 서비스가 없으니 싼 것 아니냐고도 하는데 이전에 민간 사료를 쓸 때와 출하성적 면에서 큰 차이가 없습니다.”



최근에 사료가격이 오르고 한우가격이 떨어지면서 대한한우사료를 선택한 것이 더욱 빛을 발하고 있다고 강조한다.

“사료가격이 오르고 소값이 떨어지면서 포당 1,500원 이라고 해도 엄청난 도움이 됩니다. 등급을 잘 받으려면 아무래도 비육기간이 길어지는데 그러다 보니 대한한우 사료로 절감하는 사료가격이 큰 도움이 되더라구요.”

최근에는 대한한우사료를 전면 도입한 향수한우 TMR도 급이하기 시작했다.

“주변 농가들을 보니까 등급이 엄청 잘 나왔더라구요. 그래서 얼마전부터 향수한우 TMR을 급이하기 시작했습니다.”

실제로 지난 연말 한우협회 옥천군지부가 운영하는 향수한우TMR영농조합법인이 공개한 소도체 등급판정결과에 따르면 총 153마리 출하 결과 1++ 출현율이 91.5%라는 놀라운 성적으로 이목을 집중시켰다.

“지역의 농가들이 등급이 잘 나온다고 해요. 한우 농가야 싸고 등급 잘 나온다는데 안 쓸 이유 뭐가 있습니까?”

### 부지런한 아들이 농장 이어가길 바라

신축한 지 2년이 지났지만 서대농장은 여전히 깨끗한 외관으로 지은지 얼마 안된 것같은 느낌을 준다.

사료조의 청소상태나 농장 곳곳을 정리해 놓은 임 대표의 깔끔한 성품이 엿보이는 대목이다.

“뭘 부지런해요. 펄펄 날라다니는 사료포대를 그럼 그냥 둥니까. 그냥 모아서 한자리에 둔 건데 ....”

충청도 특유의 말투로 대수롭지 않게 말하지



만 사실 임 대표는 잠시를 가만있지 않고 농장 구석구석을 청소하고 소들을 돌러본다.

“송아지 낳을 때는 제가 다 봐요. 집사람은 못 하죠. 제 일이라고 생각합니다.”

아무렇지 않게 툭툭 던지는 말에 가족에 대한 사랑도 묻어난다.

“아들이 유소년 축구 지도를 하고 있어요. 나이는 어리지만 한우 농장에 관심이 있습니다. 제가 그랬던 것처럼 부지런함은 갖춘 아이니까 잘하지 않을까 싶습니다.”

아들과 함께 두 개의 농장에 꼭 들어찬 한우를 키우는 날을 기대해 본다.



30년 공직생활을 접고 한우를 본격적으로 키우기 시작했지만 큰 실패를 맛봤다. 하지만 실패를 계기로 개량의 중요성을 깨닫고 2004년 육종농가 1호로 선정돼 최초로 종모우를 생산했다. 지금까지도 한우농가들 사이에 최고의 정자로 회자되는 KPN1203을 생산하는 삼포농장은 지난해 전국한우능력평가대회에서 국무총리상을 받았다. 일일이 열거하기도 힘든 인생 역전의 드라마같은 업적을 만들어낸 주인공은 이진영 삼포농장 대표다. 대한민국 한우역사에 한 획을 그었다고 해도 과언이 아닌 개량업적을 가졌음에도 '요즘 한우 키우는 후배들은 참 잘 한다'며 훌륭한 정자를 생산한 것도, 국무총리상을 받은 것도 모두 '운칠기삼'이라고 말하는 겸손한 한우 명장 이진영 대표를 만나러 강원도 홍천으로 가보자.



2023 한우능력평가대회  
국무총리상 수상

이진영 삼포농장 대표



2004년 육종농가 1호 선정  
최초로 종모우 생산

최고의 한우정자  
KPN1203 생산한 '한우 명장'



### 실패를 발판삼아 육종농가 선정까지

“아버지가 9살에 돌아가셨는데, 그때는 보험이 없어서 위자료 명목으로 받은 돈으로 어머니가 송아지를 사셨어요. 아버지 목숨값인데 허투루 쓸 수 없다고 송아지를 샀는데 그 당시에 그 돈으로는 제대로 된 송아지도 못 사고 한우를 잘 모르니 남들이 꺼리는 병들고 작은 송아지를 샀어요. 그게 한우 사육의 시작이었습니다.”

그렇게 산 작은 송아지를 어머니는 지극정성으로 돌봤다. 그 소가 송아지를 낳아 판 돈으로 땅을 샀고 농사를 지으면서 어머니는 자식을 길러냈다. 그러기에 이 대표에게 소는 남다른 의미였다.

“소 한 마리로 집안을 일으키고 자식을 다 키워낸 어머니를 보면서 소의 위대함을 느꼈다고 할까요. 저는 공무원 생활을 했는데 직장을 다닐 때도 집 한 칸에는 항상 작은 우사가 있었고 어머니는 소 6-7마리를 키웠습니다. 한우와 함께한 인생이었죠.”

교육공무원으로 30년 이상 일한 이 대표는 강원도 영월로 발령이 나면서 멀리 전근 가는 것을 염려한 어머니의 만류에 공직생활을 접고 본격적으로 한우 농장을 시작했다.

“31년 공무원 생활을 했는데 사실 미련이 없었습니다. 한우를 제대로 키워보겠다는 생각에 빔을 내서 암소 50마리를 샀어요. 경험이 없고 잘 몰라서 자연교배를 했어요. 어려서부터 소 몇 마리를 키울 때는 자연교배를 했거든요. 근데 그게 문제였습니다.”

태어난 송아지들이 허약했다. 얹친 데 덮친 격으로 IMF가 터졌고 소비는 얼어붙고 한우가격이 폭락했다.

“오히려 심기일전했죠. 자연교배에 문제가 있다는 인식을 하고 처음





체계적으로 개량 공부  
계획교배-기록 중요성 강조  
철저한 선발·도태-암소개량  
우량축군 만들어



부터 한우 공부를 다시 시작했습니다. 개량을 해야겠다는 생각에 본격적으로 개량공부를 하고 인공수정을 배웠습니다. 그렇게 알게 된 개량의 세계는 신선한 충격이었습니다.”

그렇게 개량에 빠지게 된 이 대표는 그길로 육종농가 선정에 도전했다.

“당시에 암소를 50마리 이상 사육하는 농가가 많지 않았어요. 저는 무턱대고 암소 50마리를 사서 시작했는데 오히려 그게 또 기회가 되더라고요. 이런 운 아니겠습니까.” 사실 단순히 운이 좋아서가 아니었다. 워낙 깔끔한 성격에 부지런한 그는 농장 관리와 사양관리를 철저히 했고 질병 검진 등 다른 검사에서 우수한 성적으로 통과해 2004년 육종농가로 선정됐다.

### 특급정액 KPN1203 생산한 장본인

“육종농가가 되면서 정기적으로 교육을 받은 것이 개량에 눈을 뜨는데 도움이 많이 됐습니다. 개량을 체계적으로 배우면서 계획교배가 필요하다고 생각했고 육종농가에게 공급되는 정액이 있기 때문에 개량을 거듭하면서 부족한 점을 채우기 위해 필요한 정액을 그때 그 때 조달할 수 있고 때문에 교배계획을 짜서 성실히 이행할 수 있었습니다.”

이 대표는 2005년 첫 번째 종모우를 생산하기에 이르렀다. 이를 계기로 개량에 개량을 거듭하고 근내 지방도, 체형, 도체중을 계속적으로 보완하면서 부단히 노력했다. 그렇게 최고의 인기 정액 KPN1203이 탄생했다.

“근내지방도가 좋은 소를 찾던 시기였는데 종모우가 태어나면서부터 한우농가들한테 주목을 많이 받았습니다. 이후에 암소를 계속적으로 개량하면서 KPN1203이 나왔는데 근내지방도는 물론 도체중까지 한우농가들에게는 적격이었습니다.”

대수롭지 않은 것처럼 이야기하지만 사실 KPN1203은 전국의 한우농가들이 구하기 위해 줄을 서는 정액이다.

더군다나 지난해 전국한우능력평가대회에서 이 대표가 직접 생산한 KPN1203으로 생산한 출품축이 국무총리상을 수상했다.

여기에 더욱 화제가 된 것은 KPN1203이 농촌진흥청장상과 농협중앙회장상 수상축의 아버지로 KPN1203 생산소가 상을 휩쓸었다는 것이다.

비단 이번 대회 뿐 아니라 역대 전국한우능력평가대회에서는 출품축의 약 20% 아버가 KPN1203인 적도 있을 정도로 KPN1203은 특급정액으로 정평이 나있다.

“사실 KPN1203은 처음에 종모우로 선정이 안될 뻔했습니다. 아버소가 썩 좋은 형질은 아니었어요. 그런데 암소 개량이 잘 돼서 우수한 형질이 나오더라구요. 도체중이 크고 근내지방도가 좋아서 한우농가들이 선호하는 정액이었습니다.”

### 20년 개량 경력...핵심은 '암소개량'

KPN1203의 사례에서 보듯 개량의 가장 중요한 점은 암소개량이라는 것이 그의 설명이다.

“20년 개량 경력으로 깨달은 것은 암소개량이 제일 중요하다는 것입니다. 우수한 정액도 중요하지만 정액은 나만 쓰는 게 아니에요. 공통으로 정액을 사용하지만 암소의 형질이 뛰어나면 더 우수한 종모우가 나옵니다. 비율로만 따져도 암소 50%, 수소 50%인데 제 스스로 노력해서 할 수 있는 것은 암소를 더 우수하게 개량하는 것 밖에 없으니까요.”

그는 이를 위해 철저한 선발과 도태로 우량축군을 만들어 냈다. 과감한 그의 선택이 우수한 종모우를 생산하는 밑거름이 됐다.

“송아지를 키우다 보면 같은 어미소에서 태어났어도 어떤 송아지는 작고 어떤 송아지는 크고 제각각입니다. 저는



아무리 우수한 어미소에서 태어났어도 작은 송아지는 과감하게 도태했어요. 선발과 도태는 개량의 필수적인 조건입니다. 아깝죠. 비싼 정액에 우수한 어미소에서 태어난 송아지니 아깝다고 생각하고 키우면 결국 우수한 종모우를 생산할 수 없습니다. 과감한 선택이 꼭 필요합니다.”

우량암소 축군을 만들어내는 것과 함께 그가 중요하게 생각하는 것은 계획교배다.

“예를 들어 도체중도 뛰어나고 근내지방도도 뛰어난데 등심단면적이 적은 소가 있으면 등심단면적이





66

우량암소를 선발하기 위해서는  
보다 큰 뜻을 품고 과감한 선택, 사명감을 가져야  
당장의 이익보다는 멀리 보고 꾸준히 개량

99



큰 소를 교배합니다. 굉장히 쉬운 얘기 같지만  
부족한 부분을 채워가면서 계획교배를 하려  
면 기록이 가장 중요합니다.”

20년 전 기록까지 모두 보유하고 있다는 이  
대표는 어떤 정액을 썼고 어떻게 개량했는지  
를 꾸준히 기록하면서 이 데이터를 통해 개량

의 교과서를 만들어냈다.

“KPN1203은 저에게도 참 선물같은 종모우입  
니다. 이를 능가할 만큼 좋은 소를 내려고 부단  
히 노력하고 있습니다. 대한민국 모든 한우농  
가들이 혜택을 받을 수 있도록 좋은 종모우를  
내는 것은 육종농가들의 사명입니다.”

## 한우농가와 종모우 나누는 삶 꿈꿔

“내 나이가 일흔이 넘었어요. 이  
제는 제 개인의 삶 보다는 좋은 종  
모우를 내고 이 소를 한우농가들  
과 함께 나누는게 더 중요하다는  
생각이 듭니다.”

개량 1세대로 많은 업적을 남긴 그  
는 그 모든 업적을 ‘운칠기삼’이라고  
말한다.

“제가 특별히 잘하고 훌륭했던 것은 아닌 것  
같아요. 운이 좋았습니다. 요즘 한우농가들을  
보면 정말로 잘하는 젊은 농가들이 많아요. 공  
부도 많이 하고 정보도 많고 노력하는 한우농  
가들에게 조금이라도 보탬이 되고 싶습니다.”  
그는 한우농가들이 더 좋은 한우를 만들어낼  
수 있도록 노력하는 것이 자신의 사명이라고  
생각하고 수정란 사업에도 적극적으로 참여  
하고 있다.

“개량을 하고 싶어하는 농가들은 많습니다. 선  
도농가들이 분양을 해줘야 대한민국의 한우  
산업이 발전하고 대한민국의 한우가 한단계  
더 올라갈 수 있다고 생각합니다.”

홍천군의 한우농가들에게 소를 분양하고 이  
소들이 우수한 성적을 내고 있는 것은 그에게  
큰 보람이다.

“이번에 국무총리상을 받은 소도 수정란을 만  
들어서 홍천군의 후배 농가들에게 분양하고  
있습니다. 좋은 소가 나오는 것은 홍천군 뿐 아  
니라 대한민국 한우산업에도 큰 도움이 된다  
고 생각합니다.”



그의 이런 생각은 사실 지역사회 공헌  
에서도 빛을 발하고 있다. 지역의 한  
우농가들과 함께 공동우사와 퇴비  
사를 건립해 태양광을 설치, 마을사  
람들과 수익금을 나누고 있다.

“사실 한우농가들이 노력을 하고  
는 있지만 축분이나 축사냄새로  
마을 사람들에게 피해를 줄 수밖에  
없어요. 그래서 마을 공동사업으로 태

양광을 설치해서 연 2억원 정도의 수익을 마  
울에 기부하고 있습니다. 그 때문인지 저희 마  
울에는 한우농가들에 대한 민원이 없어요.”

## 맛있는 한우고기 생산이 최고의 목표

국무총리상을 받은 이 대표의 수상축은 벽제  
갈비에 팔렸다. 세계 최고의 맛을 캐치프레이  
즈로 하고 있는 벽제갈비에서 이 대표의 한우  
를 선택한 것은 남다른 의미가 있다.

“제 소가 정말 맛있다고 말씀 하시더라구요.  
고기를 정말 꼼꼼하게 보는 분인데 극찬을 하  
고 높은 가격에 제 한우를 선택했다는 것에 자  
부심이 느껴졌습니다. 저는 사실 정말 맛있는  
한우를 생산하고 싶어요. 한우를 먹고 싶은 사  
람들이 더 많이 생기도록 맛있는 한우고기를  
생산하는 것이 가장 큰 목표입니다.”

이 대표는 개량을 하고자 하는 후배들에게 암  
소개량에 보다 신경써야 한다고 말했다.

“우량암소를 선발하기 위해서는 보다 큰 뜻을  
품고 과감하게 선택하면서 사명감을 가져야  
합니다. 개량을 할 때는 당장의 이익보다는 좀  
더 멀리 보고 꾸준히 노력해야 합니다.”



# 암소감축사업 효과 분석

출처: 농림축산식품부 축산경영과



## ◎암소감축사업 개요

- (목적) 한우 공급과잉이 예상되는 '24년 전후 시기에 대비하여, 암소를 선제적으로 비육·도축하여 한우 도매가격 연착륙 유도
- (개요) 암소 13.9만 마리를 일정 비육 기간을 걸쳐 '22.상~'24.상 동안 연차적으로 감축 ('23.5월말 기준 6.0만 마리 감축, 43.3%)

1차(도축: '22.상~'23.상)	2차(도축: '23.상~'24.상)
○ [규모] 3.4만 마리(3.2만 마리 도축) - 경산우 1.7, 미경산우 1.7	○ [규모] 10.5만 마리(2.8만 마리 감축) - 경산우 4.0, 미경산우 1.5, 자물 5* * 경산우 1.7 + 미경산우 3.3

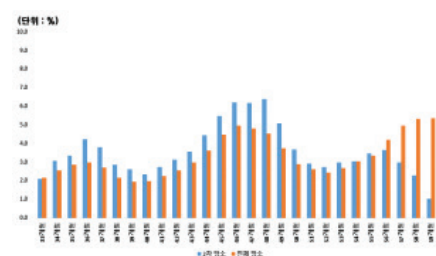
## ◎사업참여 개체 도축월령 및 산차 ('23.1~4월 도축된 개체 대상 분석)

- 동 사업참여 개체(경산우)의 평균 도축월령은 약 45~49개월로 같은 기간 암소 평균 도축월령\* 56.8개월 대비 약 7.6~11.5개월 조기 도축됨

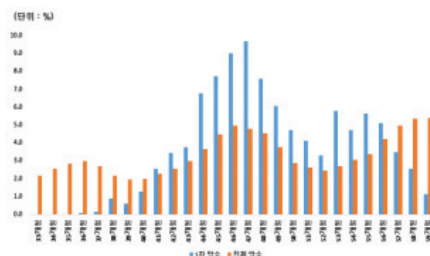
\* ('18) 53.6개월령 → ('19) 54.3 → ('20) 54.7 → ('21) 55.9 → ('22) 56.7 → ('23.1~4월) 56.8

구분	일반 개체 (전체평균)(A)	사업참여 개체(B)	B-A
1차	56.8개월	49.2개월	7.6개월 ↓
2차		45.3개월	11.5개월 ↓

- 1차 사업개체의 도축월령은 45~47개월에 가장 많이 분포되어 있으며, 2차 사업개체의 도축월령은 36개월 전후와 46~48개월에 많이 분포



<1차 사업개체 도축월령 분포>



<2차 사업개체 도축월령 분포>

- 사업참여 개체가 많이 분포되어 있는 도축월령(40~49개월, 50~59개월) 비중도 전년 대비 소폭 상승, 60개월 이상 비중도 노산우 도축 확대에 상승

도축월령 비중	39개월 이하	40~49개월	50~59개월	60개월 이상
'22.1~4월 비중(A)	31.5%	17.9%	16.8%	33.9%
'23.1~4월 비중(B)	30.0%	18.2%	17.0%	34.8%
B-A	1.5%P ↓	0.3%P ↑	0.2%P ↑	0.9%P ↑
전년대비 도축규모 증감 (사업참여 개체수)	5,963마리 ↑ (경산우 3,823마리+미경산우 6,110)	5,384마리 ↑ (7,107마리)	4,936마리 ↑ (6,596마리)	10,575마리 ↑ (2,446마리)

- 또한 사업참여 개체의 평균 송아지 산차를 이력정보로 확인한 결과 암소 평균 산차 3.0산 대비 약 1산이 적은 1.8~2.0산\* 수준

\* 사업참여 개체 중 2산 이하인 개체의 비중은 79.1~84.9%로 일반 개체(전체평균)의 2산 이하 비중인 37.9% 수준보다 높음

- 최근까지 도매가격 호조세 지속에 따른 송아지 생산의향 제고로 암소 평균 산차는 연장세\*인데 반해 사업참여 개체의 산차는 2.0산 수준 유지

\* ('18) 2.6산차 → ('19) 2.7 → ('20) 3.0 → ('21) 2.9 → ('22) 3.0

구분	일반 개체 (전체평균)(A)	사업참여 개체(B)	B-A
1차	3.0산	2.0	1.0 ↓
2차		1.8	1.2 ↓

## <참고> 1차 사업 효과('22.4~12월 도축 개체 8,844마리 대상 분석)

- (도축월령) '22.4~12월 1차 사업 경산우 평균 도축월령은 42.0개월로 '22년 일반 개체의 평균 도축월령은 56.7개월 대비 약 14.7개월 조기 도축됨
- (송아지 생산) 사업참여 개체 평균 산차를 이력제로 확인한 결과 전체 평균 산차 3.0산 대비 약 1.4산이 적은 1.6산 수준

구분	일반 개체(전체평균)(A)	사업참여 개체(B)	B-A
도축월령 1차	56.7개월	42.0개월	14.7개월 ↓
송아지 생산 1차	3.0산차	1.6산차	1.4산차 ↓

## ◎암소감축사업 효과

- 사업참여 개체의 도축월령이 일반 개체 대비 약 7.6~11.5개월 빠르고, 도축 전 비육기간 동안 중부를 중단하여 결과적으로 개체당 송아지 1마리 내외를 적게 생산한 것으로 추정





○ 모형(KREI)\*을 통해 구체적인 암소감축 효과를 산출한 결과 암소감축사업 추진으로 월평균 4.4~5.5천마리의 송아지 생산 억제 추정

\* 세부내용 < 송아지 생산억제 효과 분석 모형 > 참조

- 이를 암소감축이 시행된 '22.4~'23.2월 동안(누적)의 송아지 생산억제 효과로 환산할 경우 약 48.6~60.2천 마리 수준으로 분석

\* 모형① : 4,421마리 × 11개월('22.4~'23.2월) = 48.6천 마리, 모형② : 5,479마리 × 11개월('22.4~'23.2월) = 60.2천 마리

>> 실제 '22.3월 전망(KREI)한 '23.3월 1세미만 사육마릿수는 1,041천 마리 수준이었으나, '23.4월 발표된(통계청) '23.3월 1세미만 사육마릿수는 963천 마리로 당초 전망치보다 약 78천 마리 감소됨

## 송아지 생산억제 효과 분석 모형

### ○ 모형 개요

○ 송아지 생산마릿수 추정을 위해 ① '14~'22년, ② '14~'23.2월까지 월별 데이터를 활용해 회귀 분석을 실시

○ 변수 설정은 송아지 생산마릿수 Birth, 가임암소 마릿수 Fertile, 비육경영지수\* Fat, 월더미 M, 암소감축사업에 따른 구조 변화 더미 SD

\* 농가가 암소를 비육후 출하 혹은 번식을 지속할지에 대한 의사결정을 유추할 수 있는 지수로 암소산지가격+송아지 산지 평균가격으로 구하며, 비육경영지수가 클수록 암소를 비육해 출하하고자 하는 의향이 큰 것으로 판단

- 송아지 생산에는 일반적으로 10개월의 임신 기간을 가지므로 독립변수의 시점은 기본적으로 t-10기의 데이터를 기준으로 함

- 암소감축사업 구조 더미는 실제 암소 비육지원사업으로 암소 출하가 시작된 '22.4월부터 더미를 적용

\* 모형①의 설명력 0.9932, 모형②의 설명력 0.9922 (1.0에 가까울수록 부합도가 높음)

$$\text{모형 산식: } Birth_t = \beta_0 + \beta_1 \frac{1}{3} \sum_{i=10}^{12} Fertile_{t-i} + \beta_2 \frac{1}{3} \sum_{i=10}^{12} Fat_{t-i} + \rho_j \sum_j M_{t,j} + \delta_k \sum_k SD_{t,k} + \varepsilon_t$$

### ○ 모형별 송아지 생산억제 효과

○ 모형① 월평균 4,421마리, 모형② 5,479마리로 추정

>> 지난 '22.4~'23.2월(11개월) 암소감축사업에 따른 암소도축과 비육 중인 개체로 인한 송아지 생산 억제 효과는 48.6~60.2천 마리로 추정

\* 모형① : 4,421마리 × 11개월('22.4~'23.2월) = 48.6천 마리

모형② : 5,479마리 × 11개월('22.4~'23.2월) = 60.2천 마리

## 암소감축 추진 개요

### ○ 추진 배경

○ 한우 공급과잉이 예상되는 '24년 전후 시기에 대비하여, 선제적 암소 비육·도축 지원을 통한 한우 도매가격 연착륙 유도

### ○ 주요 내용

○ 1차 암소감축 사업 개요 >> 총 3.4만마리 규모, '22.상~'23.상 연차적 감축

구분	주관기관	대상개체	인센티브	신청접수	목표	접수실적
미경산우	전국 한우협회	14개월령 이하	20만원/마리 [자조금 20]	'20.12.24~'21.11.05. [4차에 걸쳐 신청·접수]	2만마리	17,604마리
경산우	농협 경제지주	40개월령 이하 [2산차 이하]	18만원/마리+ 후보씨수소 정액 2str [자조금 15+농협 3]	'21.10.01~'22.06.31. [3차에 걸쳐 신청·접수]	2만마리	16,868마리

\* 경산우 후보씨수소 정액비용은 농가 자부담(별도 신청권 부여)

- 한육우수급조절소위원회(4회 / '20.11.17, '21.5.28, '21.6.25, '21.12.2)
  - 암소감축산업 추진 기본 방식 및 규모 등 결정
- 암소감축실무협의회(10회 / '20.10.29, '21.3.16, 4.14, 6.17, 7.27, 8.5, 9.13, 9.30, 11.3, 12.27)
  - 대상개체, 지원조건 등 세부추진방안 및 실적 점검 등 추진

○ 2차 암소감축 사업 개요 >> 총 10.5만마리 규모, '23.상~'24.상 연차적 감축

구분	비육지원(자조금 활용)			농가 자율감축	
	미경산우	경산우 I 형	경산우 II 형	미경산우	경산우
주관기관	전국한우협회	농협경제지주		전국한우협회·농협경제지주	
대상개체	14개월령 이하	50개월령 이하		20개월령 이하	60개월령 이하
인센티브	20만원/마리 [자조금 20]	18만원/마리+ 보증씨수소 정액 [자조금 15+농협 3]	보증씨수소 정액 [ I 형의 2배]	보증씨수소 정액	보증씨수소 정액
목표	1.5만마리	2만마리	2만마리	5만마리[한우협회 3, 농협 2]	

\* 보증씨수소 정액비용은 농가 자부담(별도 신청권 부여)

- 한육우수급조절소위원회(2회 / '22.4.26, 5.16)
  - 암소감축산업 추진 기본 방식 및 규모 등 결정
- 암소감축실무협의회(6회 / '22.4.6, 5.11, 6.22, 7.6, 7.13, 7.27)
  - 대상개체, 지원조건 등 세부추진방안 및 실적 점검 등 추진



## 신입 기자가 바라본 한우산업



김은총  
농업인신문기자

2022년 5월 9일. 축산의 ‘축’자도 모르는 신입 기자가 축산에 첫 발을 내디딘 날이다. 물론 지금도 축산에 대해 아는 것보다 모르는 것이 많지만 2년여의 기간 동안 현장을 열심히 돌아다니. 결과 현장 농가들의 말을 알아듣는 수준에는 도달한 것 같다.

입사 후 얼마 지나지 않은 2022년 8월 11일 서울역 앞에서 전국단위 상경 집회인 ‘축산 생존권 사수 총궐기대회’가 열렸다. 모든 축종을 망라하고 전국에서 운집한 1만여 명의 농가들은, 정부가 민생안정 방안으로 내놓은 수입 축산물 할당관세 0% 적용에 대해 농가 생존권을 위협하는 ‘반 축산정책’이라며 철 회를 요구했다.

폭우 피해 복구와 이른 추석 준비 등 어느 때보다 바쁜 일상에서도 일손을 잠시 내려놓고 상경해 단합된 모습으로 농가의 목소리를 정부에 전달했던 그 날은 신입 기자에게 아주 인상 깊었다. 특히 “저를 따라 소를 키우고 싶어 하는 아이의 꿈을 지켜주기 위해 바쁜 와중에도 이 자리에 나왔다”고 밝힌 한우농가의 말을 듣고 난 후 지속가능한 축산업을 위해 농가 권익 옹호에 앞장서는 기자가 돼야겠다는 다짐을 하게 됐다. 안타깝게도 2년여의 축산 기자생활 동안 축산업, 특히 한우산업은 바람 잘 날 없이 어려움이 계속됐다. 구제역·럼피스킨 등 가축질병 발생, 경기침체·소비둔화에 따른 소값 하락, 사료값 폭등에 경영난을 호소하며 실제로 우시장에 소를 전부 내다 팔고 농장을 정리하는 농가 수가 늘어났다. 통계청 자료에 따

르면 지난해 1년간 한우농장 8만8,725곳 중 4,221곳이 폐업했다. 올해도 소값이 좋지 않을 거란 전망이 지배적인 만큼, 농가의 사육 의지 감소가 우려되는 상황이다.

이러한 계속되는 위기를 극복하기 위해서는 그 어느 때보다도 책임감 있는 각고의 노력과 농가 단합이 절실하다. 그러나 지난달 15일 진행된 제2차 한우자조금대의원회에서 보인 일부 대의원들의 모습은 안타까움을 자아냈다.

이날 대의원회는 럼피스킨 확산방지와 기상 악화 등으로 2개월간 지연된 올해 예산안 의 결을 위해 개최됐다. 올해 예산안은 지난해 230억 원 규모였던 정부지원금이 올해 평년 수준(91억6,100만 원)으로 되돌 아간 탓에 총액 기준 지난해 대비 약 53% 감소한 292억3,820만 원으로 의결됐다.

예산안 의결 논의과정에서는 여전히 한우산업이 어려운 상황에서 정부의 지원이 줄어든 것에 안타까움을 표현한 대의원이 대다수였지만 일부 대의원은 현재 대의원회 참석 수당을 20만 원에서 50만 원까지 인상해달라며 자신의 이권과 관련된 발언을 했다. 전국에서 농가들을 대표하는 대의원들이 모인 만큼 현 상황을 진단하고 어떻게 이 상황을 극복할지 함께 고민하는 자리가 돼야 했지만, 자신의 이권을 더 중시하는 일부 대의원들의 모습에 회의장은 어수선했다.

지금 한우산업은 위기에 봉착해 있다. 이를 해결하기 위해서 한우농가, 특히 지도자들

이 단합된 모습으로 자신의 이권보다 한우 산업만 바라보며 결집할 필요가 있다.

특히 한우법은 한우산업 종합계획 수립과 한우수급과 관련된 중장기 방안, 그리고 경영개선 지원 등의 내용을 담고 있어 한우농가들이 반드시 관철시켜야 하는 숙원사업이며, 한우산업 발전을 위해 꼭 필요한 법으로 평가받고 있다.

“올해 한우법 제정이라는 우리 모두의 숙원을 반드시 이뤄낼 수 있도록 끝까지 노력하겠습니다. 농가께서도 굳건한 의지를 담은 많은 관심과 협조를 당부드립니다.”

김삼주 한우협회장이 행사 때마다 지역 한우농가들에 강조하는 말이다. 올 5월 임기가

2년 전 신입기자 마음에 열정 지폈던 총궐기대회 농가들의 한우산업 위기 극복 ‘단합된 모습’ 기대 5월 내 한우법 통과될 수 있도록 관심·노력 중요

만료되는 21대 국회에서 처리하지 못한 법안은 다음 회기에 들어가기 전 자동으로 폐기되기 때문에 5월 안에 한우법이 통과될 수 있도록 농가의 관심과 노력이 어느 때보다 중요한 상황이다.

2년 전 신입 기자의 마음에 열정이라는 불을 지폈던 총궐기대회 때처럼 농가들이 산업의 위기를 극복하기 위해 열정적이고 단합된 모습을 다시 한번 보여줬으면 한다. 그래서 올해 한우법이 제정되고 다른 한우와 관련된 위기들도 잘 극복해 나갈 수 있기를 소망한다.



# 2024년도 지자체 한우정책 주요 지원사업

경기도 전라남도

2월호 충청남도, 충청북도, 경상남도, 경상북도

3월호 경기도, 전라남도

4월호 강원도, 충청남도, 전라북도, 제주도

경기도



## 경기한우 명품화사업

○ 사업량: 22개사업, 86,827두

○ 사업비: 4,274,228천원(도비 850,000, 시군비 1,983,329, 자담 1440,899)

구분	사업량	사업비(천원)			
		계	도비	시군비	기타
계	22개	4,274,228	850,000	1,983,329	1,440,899
가축개량분야	5개	1,284,430	385,329	899,101	
경영개선분야	7개	865,298	145,996	340,653	378,649
시설개선분야	10개	2,124,500	318,675	743,575	1,062,250

○ 지원비율: 도비 20%, 시군비 46%, 자담 34%

- 가축개량: 도비 30%, 시군비 70%

- 경영·시설개선: 도비 15%, 시군비 35%, 자담 50%

## ○ 지원내용

- 가축개량: 혈통등록 및 암소검정 등 개량목표 달성을 위한 사업 지원

- 경영개선: 농가 경영 및 생산관리 개선을 위한 경상적 사업 지원

- 시설개선: 농가 경쟁력 강화를 위한 시설 개선 및 장비 구입 지원

## ○ 세부사업

### 1. 가축개량 등록사업

- 등록을 통해 유전능력, 선발, 도태 등 체계적 혈통관리

- 지원단가: 기초등록 4천원/두, 혈통등록 6천원/두, 고등등록 8천원/두

### 2. 선형심사

- 선형형질 19가지 및 등급형질 6가지 심사

- 기초등록우 이상으로 경산우 1산차 이후 / 농가 우군 단위를 원칙으로 심사

### 3. 암소검정사업

- 혈통등록 이상 번식우 중 초음파 생체단층촬영 및 선형심사 결과를 종합, 우수개체에 대한 보조금 지

### 4. 고등등록우

- 혈통 등록된 암소로써 선형심사(24~60개월)를 받은 개체 중 고등등록우로 등록된 암소 사육농가에 장려금 지급

### 5. 수정란이식 지원

- 수정란 구입·이식비 지원 / 산출기초: 470두 × 300천원(수정란 200, 이식 100)

※ 암소 1두에 동시에 수정란 2개 이상 이식하더라도 1두분만 인정

### 6. 송아지 설사 예방 면역증강제

- 한우 송아지 설사 예방 면역증강제 공급(35천원/개)





## 7. 임신진단키트

- 암소 임신진단용 간이 키트 지원(13천원/개)

## 8. 버짐치료

- 한우 피부병인 버짐 예방 및 치료약 공급(10천원/kg)

## 9. 한우 헬퍼(도우미)

- 헬퍼 운영을 통한 한우 농가노동 환경 개선(900천원/명·월)

## 10. 초음파 생체단층촬영

- 등심단면적, 등지방두께, 근내지방도 측정 및 분석 지원(25천원/두 : 촬영 20, 분석 5)

## 11. 우군 유전체 분석

- 최신 유전능력 평가기법으로 암소 선발·도태 및 계획 교배에 활용, 농가 경영개선 및 생산성 향상 도모

## 12. 모기퇴치램프(신규)

- 모기퇴치용 램프(LED) 지원(40천원/개) : 인체가축에 무해하고, 효과가 입증된 제품 구입

## 13. 소수정적기원격판정장치(IOT 번식 관리시스템)

- 센서 장비를 통해 발정, 분만, 질병 등 정보관리

## 14. 안개분무기

- 온습도 조절, 분진 제거 등을 위한 안개분무시설 지원(개소당 20,000천원)

## 15. 지하수 정수시설

- 지하수 정수시설 설치(개소당 30,000천원), 1일 20t 규모의 활성탄, 자외선 여과장치 정수시설 기준 단가임

## 16. 화식배합기

- 화식 사료 배합기(set) 구입 및 제작(개소당 100,000천원)

## 17. 친환경 급수기

- 친환경 급수기(워터컵) 설치(개소당 3,500천원), 겨울철 음수 동결 등 방지를 위해 열선 설치 필수

## 18. 대형환풍기

- 사육환경 개선 및 생산성 향상을 위한 대형 환풍기 설치(개소당 5,000천원)

## 19. 카우 브러쉬

- 한우 청결유지, 스트레스 해소를 위한 카우 브러쉬 설치(개소당 4,000천원)

## 20. 축산장비 자동급유탱크

- 축산장비용 급유기 및 저장탱크(4,000천원/개소)

## 21. TMR 사료급이기(신규)

- TMR 사료급이기 지원(7,000천원/개소), 급이 기능 없는 단순 사료 적재(버킷) 제품은 지원 불가

## 22. 자동목걸이(신규)

- 자동목걸이(Stanchion) 지원(4,000천원/개소)



## 비육용 암소시장 육성사업

○ 사 업 량 : 4,200두

○ 사 업 비 : 420,000천원(국비 126,000, 시군비 126,000, 자부담 168,000)

- 산출근거 : 4,200천원 × 100천원

○ 지원비율 : 국비 30%, 시군비 30%, 자담 40%

○ 사업내용 : 한우 미경산우 난소 결찰 시술비 지원 및 이력관리

- 시술 당시 14개월령 이하 한우 암소

- 우선순위 : 1)한우 암소 브랜드 경영체, 2)암소 비육전문 농가, 3)일반 한우농가

## 축산농가 소득증대 컨설팅사업

○ 사 업 비 : 80,000천원(도비 100%)

○ 지원대상 : 축산분야 비영리 민간단체

○ 추진방법 : 민간단체 공모를 통해 축산농가 소득향상 방안 도출

○ 사업내용 : 축산물 등급이 우수한 개체의 유전체 분석 및 전문가 현장방문 및 기술지원으로 유전능력이 우수한 모집단 발굴



## 민간협력 한우 수정란 이식 활성화사업

○ 축산진흥센터 : 우량암소 공란우 관리 및 선발

○ 수정란 생산업체 : 수정란 생산·이식, 수정란 이식 기술 교육

○ 축산농가 및 단체 : 수정란 이식 신청 및 대가 지급, 후대축 생산

○ 한국종축개량협회 : 후대축 유전체 분석

## 한우능력 경진대회

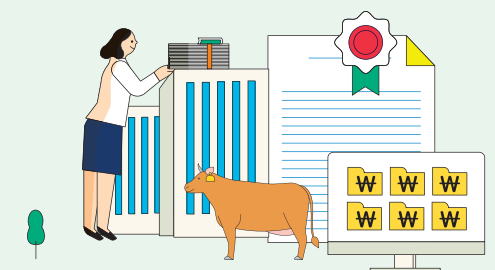
부문		출품조건	출품두수
암송아지		7개월령 이하	18
미경산우		15개월령 이하	18
경산우	번식암소1부	36개월령 미만, 1산 이상	18
	번식암소2부	36개월령~48개월령, 2산 이상	18
	번식암소3부	48개월령 이상(고등등록우), 2산 이상	18
계			90

○ 추진일정 : 2024년 10월(예정)

○ 출 품 측 : 5개 부문 90두

○ 시상계획 : 20점 (5개 부문별 최우수, 우수, 장려)

※ 최우수 중 종합평가를 통해 1점은 '대상(大賞)'으로 전환





농가 사료구매자금 지원사업

- 지원대상: 축산농가(축산업등록) 및 법인
- 지원축종: 한육우, 낙농, 양돈, 양계, 오리, 기타\*
- 지원내용: 신규 사료구매 및 기존 외상금액 상환
- 지원한도 및 지원단가
  - 축종별 해당농가의 사육 마릿수를 곱한 금액\* 중 낮은 금액의 범위 내에서 지원

구분	농가당 지원한도(천원)	마리당 지원단가(천원)	전제조건	비고 (금리 및 지원조건)
한육우	일반	600,000	해당없음	1.8%, 2년 일시상환
	암소비육지원	900,000		

\* 구제역: '21~'23년 피해 농가(경계지역 내의 사육농가 및 역학 관련 농가 등(살처분 농가 포함)), 암소비육지원사업 참여농가(농가당 9 억원까지 지원가능)  
\* 사료 첨가용 미생물제제 연중사용 농가(소, 돼지, 닭, 오리)는 농가당 지원한도의 1.5배까지 지원 가능(미생물제제 권장 사용량의 월 평균 사용규모에 맞는 구매 내역 등 연중 사용이 확인된 경우에 한함)

가축재해보험 가입 지원사업

- 지원대상: 수원시 등 24개 시·군
- 사업량: 38,811천마리
- 사업비: 18,888백만원(기금 9,444 도비 2,000, 시군비 3,666 자담 3,778)
  - 지원비율: 축발기금 50%, 도비 9%, 시군비 21%, 자담 20%
  - 지원한도: 농가당 300만원
- 사업대상: 재해보험사업자가 판매하는 가축재해보험에 가입하는 축산농업인 및 축산업관련 법인
- 사업내용: 가축재해보험료 중 농가 부담액의 일부 지원



축사시설 개선방향

구분	지원한도 (백만원)	지원비율(%)				
		계	국비	도비	시군비	기타
스마트 축산단지 조성	17,000	100	70	-	30	-
스마트축산 패키지 보급 시범사업	1,500	100	30	-	-	70
축산 ICT 융복합 확산	1,500	100	30	-	20	50
축사시설 현대화	축종별 상이	100	-	-	-	100



- 축산분야 생산 효율 증진을 위한 ICT기술 도입으로 노동력 감소 및 원격 경영체계 구축
- 노후축사를 현대화된 축사로 개선하고 ICT기반 기술을 도입하여 최적의 사양관리 추진
- 축산산업의 문제점인 질병, 악취의 효율적 관리를 위한 첨단 축산단지 조성

경기도 가축행복농장 인증 및 지원사업

- 지원사업 신청: 2024.2월
- 신규('25년 지원대상) 인증신청: 2024.2월
- 신규 및 사후관리 현장조사: 2024.4~8월
- 인증 자문기구 심의: 2024.9월초
- 2025년 지원사업 수요조사: 2024.10월



조사료생산기반 확충사업

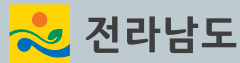
구분		사업량	사업비(천원)					
			계	축발기금		지방비		자담
				보조	융자	도비	시군비	
	계	278,158	6,038,795	1,756,000	30,000	0	3,040,200	1,212,595
조사료 생산용	사일리지 제조-운송비	62,527톤	3,963,296	1,189,000	-	-	2,378,000	396,296
	종자구입비 지원	186,666kg	559,999	168,000	-	-	168,000	223,999
전문단지 조성용	사일리지 제조-운송비지원	8,961톤	568,000	284,000	-	-	227,200	56,800
	종자구입비지원	20,000kg	60,000	30,000	-	-	12,000	18,000
조사료 생산용	기계장비 지원(경영체)	3개소	850,000	85,000	-	-	255,000	510,000
	기계장비 지원(농가)	1개소	37,500	-	30,000	-	-	7,500

조사료생산용 볶짚비닐 지원사업

- 사업량: 10,184롤
- 사업비: 1,222,096천원(도비 170,000, 시군비 441,048, 자부담 611,048)
- 지원비율: 도비 15%, 시군비 35%, 자부담 50% ※ 자부담 시군비로 대체 가능
- 지원단가: 비닐 1롤당 120천원 / 지원규격: 1롤(500kg)당 4겹 기준
  - ※ 최소 지원조건: 최소물량 5톤(원형곤포사일리지 10개 기준)
- 지원내용: 볶짚, 보릿짚 등 부존자원 사일리지제조용 비닐 구입비 지원
- 지원대상: 부존자원을 소 사료로 이용코자 하는 자
- 지원자격: 축산농가(초식가축을 사육하는 축산업등록 농가) 및 곤포단지
  - ※ 개별농가 명의로 축산업등록이 되어 있지 않고, 농업법인 명의로만 축산업등록 경우에도 지원 가능







## 한우 ICT 융복합 지원사업

- **지원대상**: 현대화된 시설이 갖추어진 축사 및 축사의 신·개축을 통해 현대화된 시설 구축이 예정돼 ICT 융복합 장비 적용이 가능한 한우 30두이상 사육하는 농업경영체
- **지원조건**: 보조 60%(국비 30, 도비 5, 시군비 25), 융자 20%, 자담 20% \* 융자금은 자담으로 대체 가능
- **지원한도**: (농업경영체 기준) 15백만원/호

사업명	사업량	사업비(백만원)					
		계	국비	도비	시군비	융자	자담
한우 ICT 융·복합 지원	120호	1,800	540	90	450	360	360

## 한우 등록 지원사업(도 자체)

- **지원대상**: 축산업의 허가를 받거나 등록을 한 한우 사육농가
- \* 지원제외: ① 자연종부 농가, ② 축산업 제22조(축산업의 허가 등) 1항에 따라 정액등록허가 허가를 받은 시설(한우개량사업소)에서 생산한 정액이 아닌 미허가업체에서 생산한 정액을 구입하여 인공수정하는 농가
- **사업내용**: 전남 한우등록 지원사업 범위 내에서 시·군이 지역 실정에 맞게 등록계획, 계획교배·생산 송아지의 활용계획 등 한우산업 발전대책을 사전에 수립하여 추진

사업량	사업비(천원)			
	계(100%)	도비(20%)	시군비(80%)	자담
142,857두	1,000,000	200,000	800,000	-

## 한우 송아지브랜드 육성사업(도 자체)

- **사업량**: 17개 시·군
- (7년차) 고흥군, 강진군
  - (6년차) 곡성군, 화순군
  - (5년차) 영암군, 무안군, 장성군
  - (4년차) 보성군, 장흥군, 해남군, 함평군, 영광군, 신안군
  - (3년차) 담양군
  - (2년차) 구례군
  - (1년차) 순천시, 나주시
- **사업비**: 2,800백만원(도비 1,400 50%, 시군비 1,400 50%)
- **사업내용**
- 종축개량(선형심사·능력검사), 전산 D/B 구축, 친자확인 등 고능력 한우 육성 및 우량 송아지 생산 후 송아지 브랜드화 및 체계적인 관리를 위한 지원
  - 브랜드화: “전남 으뜸한우”에서 생산된 송아지 중 외모심사를 거쳐 혈통등록하고 친자확인 검사를 통과한 송아지에 브랜드 부여
  - 공급: 가능한 도내 브랜드 경영체 소속 농가에 공급



## 한우 자동목걸림장치 지원사업(도 자체)

- **지원대상**: '21.12.31. 이전 축산업 허가·등록된 150마리 미만 한우·젖소 사육농가
- 신규 허가·등록 농가라도 '21.12.31. 이전 축사임을 증빙할 경우 지원 가능
  - 사육마릿수 기준 시점: 해당연도 사업지침 시행일 축산물 이력제 기준
- \* 지원제외: ①사업 대상자 선정일 기준 가축 사육밀도 초과농가 ②가축분뇨법 위반 등 행정처분 농가('23년도 1년간) ③축산관련 중사자 보수교육 미이수 농가('23.12.31기준) ④무허가 축사 소유 농가
- \*\*\* 가축분뇨처리사업 등 타 사업과 중복여부를 반드시 검토
- **지원품목**: 소 자동목걸림장치 구입·설치비(개보수도 지원 가능)

사업량	사업비(천원)			
	계	도비(18%)	시군비(42%)	자부담(40%)
12,000개	840,000	151,200	352,800	336,000

## 초우량한우 수정란 이식 시범사업(도 자체)

- **지원비율**: 도비 20%, 시군비 30%, 자부담 50%
- **지원대상**: 가임암소 20두 이상 보유한 한우농가 중 으뜸한우 보유 농가
- \* 사업대상자 선정일 기준 가축사육밀도 초과 농가는 사업대상에서 제외
- **사업내용**: 한우 수정란·약품 구입비 및 이식비 등
- **지원단가**: 700천원/마리 \* 지원한도: 농가당 7,000천원
- 한우 암소에 수정란 이식이 완료되어 수태된 경우에만 지원
- \* 단, 수정란 이식 완료 후 미수태된 경우에는 400천원/마리 지원

사업명	사업량(두)	사업비(백만원)			
		계	도비	시군비	자담
초우량한우 수정란 이식 시범사업	240	120	24	36	60

## 조사료 생산기반 확충사업

- **재배면적**: 60천ha(전국 169천ha의 36%, 전국 1위)
- **사업량**: 2개사업(11종)
- **사업비**: 982억원(2개사업, 11종)
- 사일리지 제조비(60천ha, 843억원), 기계·장비(2종, 118억원)
  - 조사료 가공·유통시설(2개소, 21억원)
- ※('23년 본예산) 10종/997억원 \*('24년 증감) 증 1종 / 감 15억원



### >> 조사료 생산 지원(8종)

- ① 일반단지 사일리지 제조비, ② 일반단지 종자구입, ③ 전문단지 사일리지 제조비, ④ 전문단지 종자구입, ⑤ 전문단지 입모종 파종, ⑥ 전문단지 퇴액비, ⑦ 전문단지 품질등급제, ⑧ 조사료 품질관리

### >> 조사료 시설 및 기계장비 지원(3종)

- ① 일반단지 기계·장비, ② 전문단지 기계·장비 ③ 조사료 가공·유통시설



**조사료(볏짚) 스팀 가공장비 지원사업(도 자체)**

사업명	사업량 지원단가	사업비(천원)			
		계	도비(15%)	시군비(35%)	자부담(50%)
조사료(볏짚) 스팀 가공장비 지원사업	30대 6,600천원/대	198,000	29,700	69,300	99,000
조사료 품질향상 장비 (건조용 반전기) 지원사업	50대 20,000천원/대	1,000,000	150,000	350,000	500,000

**사료구매자금 이자 지원사업 (도 자체)**

○ **사업내용** : 2023년 대출이 실행된 사료구매자금의 거치기간 1년간 발생한 대출이자 (대출 실행금액의 1%범위 내) 지원

사업량	사업비(백만원)		
	계	도비(30%)	시군비(70%)
3,000호	1,371	411.3	959.7



**한우경진대회 및 축산인 한마음 대회(도 자체)**

○ **사업일시** : 2024. 10월 예정 / 참가 예정인원 : 500명

○ **사업내용** : 1회/50백만원(도비 100%)

\* 시군비, 농협전남지역본부, 한우자조금 별도편성

- 행사장 및 전시관 설치, 홍보관, 부대행사, 시상금, 가축 운송비, 시식회비용, 방역비 등

○ **주요행사** : 우량한우선발, 고급육품평회, 기자재 전시, 소비축진행사, 이벤트 등

**한우 광역브랜드 유통 활성화 지원사업(도 자체)**

○ **사업비** : 140백만원(도비 70백만원, 자담 70백만원)

○ **사업대상** : 수출협의체에 참여한 광역브랜드 및 축산물가공업체(소·돼지고기)

- 우선순위

① 수출실적(21년 이후)이 있는 광역브랜드(녹색한우, 지리산순한한우)·축산물  
가공업체\*

② 축산물 수출협의체 참여하여 수출 준비 중인 광역브랜드

③ 수출 준비 중인 광역브랜드

\* 축산물가공업체 조건 : 식육포장처리업체, 브랜드명 특허보유업체, 도지사인증, 시·군인증, 무  
항생제 축산물 인증 및 HACCP 인증 축산물가공업체

○ **지원한도** : 개소당 46백만원(사업수요에 결과 반영)

- 사업비 지원단가 내 실 비용으로 지원(정산)하되 한도 초과 시는 자부담 처리



**가축인공수정사 활동 지원사업(도 자체)**

○ **지원내용** : 가축인공수정사 활동비 지원(1,000천원 이내/명)

○ **지원품목** : 가축인공수정 보호복, 보호물품, 단체상해보험료 등 기타

※ 단, 추가적으로 지원이 필요한 경우 전라남도의 승인을 받아 사용 가능

○ **사업신청** : 가축인공수정소 소재지 관할 시·군

※ 2개 이상의 시·군에 가축인공수정소 개설 신고를 한 경우 1개 시·군에만 사업신청 가능(이중지원 불가)

사업량	사업비(천원)		
	계(100%)	도비(30%)	시군비(70%)
300명 이내	300,000	90,000	210,000

**축산물 이력제 지원사업**

○ **사업규모** : 2종(귀표부착비, DNA 검사비)

○ **지원대상** : 위탁기관 19개소(축협 17, 낙농육우협회, 전남광주한우조합), DNA검사기관(순천대학교, 전남대학교, 동물위생시험소)

○ **지원단가** : 귀표장착비 9,600원/두, DNA검사비 27,700원/건

○ **지원방법**

- 농식품부 사업기본계획에 따라 시행주체 별로 세부시행계획 마련 후 사업 추진

- 사업시행주체에 보조금을 교부하여 업무수행에 소요되는 인건비·사업운영비 등 지원

**저탄소 축산물 인증제**

○ **목표량(누계)** : 80호

○ **사업내용** : 유기축산물, 무항생제축산물, HACCP 및 방목생태 축  
산농장 등의 인증·지정을 받은 축산농가에서 탄소감축기술을 적  
용하여 해당 축종의 평균배출량보다 온실가스를 적게 배출된 것  
으로 산정되었을 경우 인증 부여

- (인증대상) 한우, 돼지, 젓소

\* 돼지, 젓소는 24년부터 포함

- (유효기간) 인증 취득일로부터 3년

○ **지원자격** : 농식품 국가인증을 사전에 취득하고, 일정규모 이상  
출하·사육하며 인증 대상 축산물의 생산과정에서 탄소감축 기술  
을 적용한 농업경영체

- 사전취득 인증대상 : 유기축산, 무항생제축산, HACCP, 방목생태  
축산농장, 환경친화 축산농장, 동물복지 축산농장, 깨끗한 축산  
농장(총 7개)

- 출하·사육 규모 : 전년도 출하실적(거세우)이 20두 이상 또는 신  
청일 기준 사육두수가 100두 이상





# Consulting

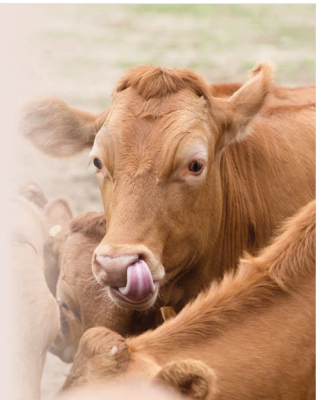
BA플러스



## 한우사육 어떻게 대처할 것인가?

공산품 산업은 많은 기업들이 가격을 전망하고 이에 대처하기 위해 공급량을 유기적으로 조절한다. 그러나 축산물의 경우 수급 조절은 오로지 개개별 개인에게 달려있어 수급 조절을 위해 사육두수를 줄이거나 늘리는 게 어려우며, 사육 시점으로부터 출하 시점까지 2년간이라는 기간이 발생하기 때문에 지난 몇 년간 수익을 본 농가들이 사실상 수급 조절을 위해 사육 두수를 줄이기는 어려운 것이 현실이다.

거세우 평균 가격 현황



통계청에서 발표한 2023년 한우 사육 두수는 347만두로 2010년 276만두보다 72만두가 많으며 한우 거세우의 평균 가격이 가장 높았던 2021년 340만두 보다 7만두가 높은 상황이다. 생산 비용 부문에서도 사료 가격은 배합사료가 평균 400원하던 시절에서 500원으로 25% 상승하였다. 사료비가 생산비에서 평균 70%를 차지하고 있기에 추정하면 전체 생산비는 17.5% 증가하였을 것으로 판단된다.

공급량과 생산비가 늘어난 상황에서 가격이 낮아지고 있다면 한우 사육을 어떻게 대처해야 할까?

과거 사례를 살펴보면 2011년부터 거세우 평균 가격이 떨어졌을 때 정부에서는

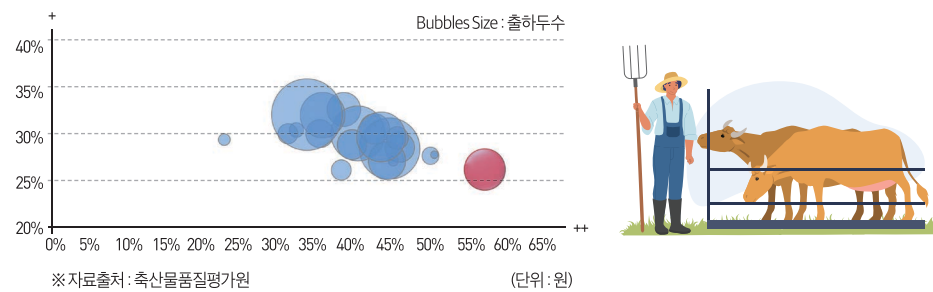
지원금을 농가에 지급하여 사육 두수를 줄이는 대책을 시행하였다. 기다리고 버틴다면 결국 수익성이 악화된 농장이 사육 두수를 줄이게 될 것이다. 그렇지만 마냥 기다릴 수만은 없다.

어려운 상황일수록 그 해답은 우리 농장 안에 있는 것 같다. 아래 경상남도 거세우 지역별 포지션 현황이 그 증거다.

빨간원으로 표시된 부분은 경상남도 거창지역이다. 세로축은 1+비율이며, 가로축은 1++비율을 나타낸다. 거창지역은 지역 전체 출하물량의 1+이상 비율이 평균 82%이며, 1++비율이 58%를 차지한다. 아래 그림에서 보듯이 타 지역보다 1++비율이 20~30% 높은 것을 확인할 수 있다. 시장의 평균 가격이 하락하더라



2023년 경상남도 거세우 지역별 포지션 현황



도 모두가 똑같은 손해를 보고 있지는 않고 있다는 것을 뜻한다. 단순하지만 그 해답은 농장이 가진 개체의 유전 능력과 완벽한 사양관리 프로그램에 있을 것이다.

좋은 자질의 송아지를 사육한 결과로 영향이 있겠지만, 이러한 성적은 유전 능력

만으로는 전부 설명이 되지 않는다. 성장 단계별로 필요한 충분한 단백질(CP) 섭취와 열량(TDN) 그리고 발육에 필요한 비타민과 생균제 섭취 및 사육 환경이 맞아 떨어진 결과일 것이다.

어려운 시기일수록 우리 농장의 사양관리 시스템을 면밀히 점검하고 위기를 슬기롭게 대처해 나가시길 바란다.

시장가격 하락해도 모두 똑같은 손해 아나  
축산물 수급조절 오로지 개인에 달려있어  
어려운 상황일수록 해답은 우리농장 안에  
개체 유전능력+완벽한 사양관리 프로그램



## 살처분 보상금 등의 종합소득 신고 등 유의사항



김태용  
대교회계법인  
농업사업팀 공인회계사

개인 축산업은 소득세법 제12조(비과세) 2호의 다 '대통령이 정하는 농가부업소득'에 대하여 소득세를 비과세하고 있다.

소득세법 시행령 제9조의 1호의 농가부업규모의 축산의 범위는 소의 경우에 50마리로 규정하고 있으며 '마리 수는 성축을 기준으로 한다'로 규정하고 있으며, 다만, 육성우의 경우에는 '2마리를 한 마리로 본다'로 하고 있다.

마리 수에 대한 비과세규정은 축산업은 그 자체가 농업으로 부업이 아니라 전업으로 하는 경우에도 농가부업규모 축산범위 이내의 소득에 대한 비과세규정을 적용 받을 수 있다.

[표 1] 농가부업규모 축산의 범위

가축별	규모	비고
젖소	50마리	성축을 기준으로 한다. 다만, 육성우의 경우에는 2마리를 1마리로 본다. 사육 두수는 매월 말 현황에 의한 평균 두수로 한다.
소	50마리	
돼지	700마리	
산양	300마리	
면양	300마리	
토끼	5,000마리	
닭	15,000마리	
오리	15,000마리	
양봉	100군	

한우의 경우에 마리 수 산정은 성축이 아닌 육성우(한우, 젖소포함)의 경우에는 2마리를 한 마리의 성축으로 보아 마리 수를 산정해야 한다. 마리 수는 연간 성축의 판매마리수가 아닌 연간 성축의 평균사육두수로 하는 것이며 매월 말 성축으로 환산한 마리 수를 12개월동안 한 마리 수를 12로 나눈 평균마리수로 하도록 하고 있다. 성축 및 육성우의 범위에 대하여 소득세법에 명확하게 규정하고 있지 않으나 돼지





[표 2] 성장단계별 한우의 구분

구분	송아지	육성우	성우
성장단계	6개월령 미만	6개월령 이상 14개월령 미만	14개월령 이상

※ 송아지는 마리 수산정에서 제외



의 성숙여부 판정시 국세심판원의 심리내용에서 ‘성숙이란 출하가능 여부보다는 가축이 다 자라서 본연의 기능을 수행하는 지 여부’로 보고 있다. 성숙 여부를 인용 시 축산법 시행령 별표1 축산업의 허가 및 등록요건의 내용을 인용하고 있는 점 등으로 보아 한우의 경우에도 별표 1의 나) 1)의 한우·육우나)의 (3) 성장단계는 표 2와 같이 기준을 적용하여 한우를 성장단계별로 구분하고 있다.

육성우의 사전적의미는 ‘젖을 떼 후부터 비육우로 기르기 전까지의 소’를 말하고 있으며, 소득세법에서 명확한 정의가 없어 축산 관련 법령인 축산법의 성장단계별 구분에 의할 경우 송아지는 육성우에서 제외돼 성숙의 마리 수 산정에서 제외할 수 있을 것이다. 종합소득세 신고시 축산업사업소득(농가부업)계산명세서에서 연평균사육두수를 산정하고, 과세대상 소득은 비과세 기준사육두

수 초과하는 금액에 대하여 소득세가 과세된다. 추가적으로 비과세사육두수를 초과하는 축산소득금액 중 연간 소득금액 3,000만원에 대하여 추가적으로 소득세가 비과세된다.

[표 3] 과세대상 축산업소득 계산서식

$$\text{과세대상 축산업소득} = \left( \text{총 소득금액} \right) - \left( \text{농가부업규모에 대한 소득금액} \right) - (3,000\text{만원})$$

※ 가축전염병 살처분 보상금은 사업수입금액에 포함

2023년 림프스킨 및 구제역과 같이 가축의 전염성질병으로 가축전염병예방법 제20조 1항에 의하여 살처분한 가축의 소유자에게 가축전염병예방법 제48조(보상금 등) 규정에 의하여 지급하는 살처분보상금은 축산업 사업소득의 총수입금액에 산입해야 한다.

살처분에 따른 보상금의 총수입금액에 포함하는 귀속연도는 살처분한 날이 속하는 과세기간인 것이며 보상금을 수령하는 과세기간이 아니다. 살처분 보상금은 축산업 사업소득의 수입금액에 포함되나 계산서의 발행대상은 되지 않는다.\* 가축의 전염병예방법 제49조(생계안정 지원)에 관한 규정에 의하여 살처분명령 또는 도태명령을 이행한 가축의 소유자 등에게 지급하는 생계안정자금은 축산업 사업소득의 수입금액에 포함되지 않는다.

\* 법규소득2011-70, 2011.4.13.

[표 4] 가축전염병예방법에 의한 보상금 사업소득 구분

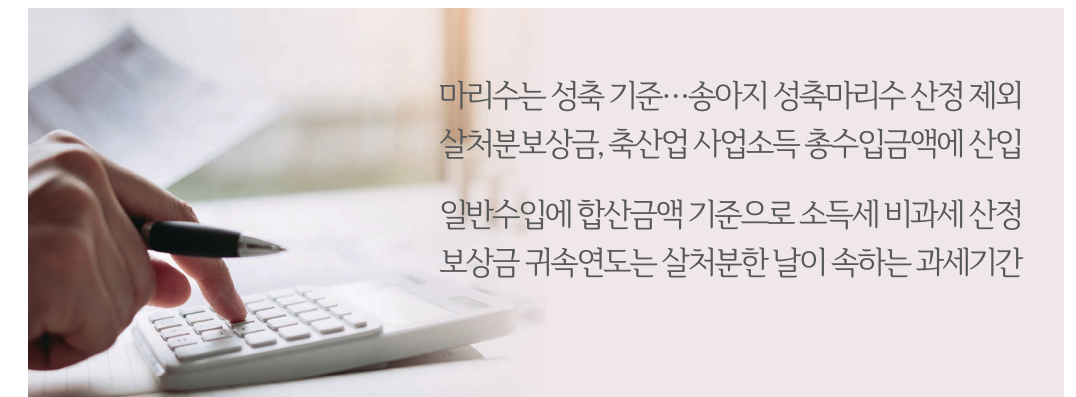
구분	사업소득포함여부	관련예규
살처분 보상금	사업소득에 포함	법규소득 2011-7.2011.04.13
생계 안정자금	사업소득에 포함하지 않음	소득세제과 -100. 2011.3.24

살처분보상금은 사업소득에 포함됨으로 기

존의 일반수입금액(판매금액)에 살처분포함금을 합산한 금액을 기준으로 소득세 비과세 수입금액을 산정하고 살처분한 한우의 장부가액은 사업소득의 필요경비에 포함해 소득세 과세대상 소득금액을 산정해야 한다.

사육두수가 많은 농가의 경우, 사업연도 하반기에 살처분을 하는 경우에 일시에 사육두수 전체의 살처분보상금이 수입금액에 포함돼 농가부업마리수에 대한 비과세를 적용하는 경우에도 살처분을 하지 않은 사업연도의 소득보다 높게 나타나 소득세 부담이 증가할 수 있다.

종합소득세 신고기한이 성실신고대상이 아닌 경우 5월31일까지 신고·납부하여야 하는바, 예상치 못한 종합소득세 부담으로 자금 어려움을 겪지 않도록 사전에 준비하시기 바란다.



마리수는 성숙 기준...송아지 성숙마리수 산정 제외  
살처분보상금, 축산업 사업소득 총수입금액에 산입  
일반수입에 합산금액 기준으로 소득세 비과세 산정  
보상금 귀속연도는 살처분한 날이 속하는 과세기간





노진형

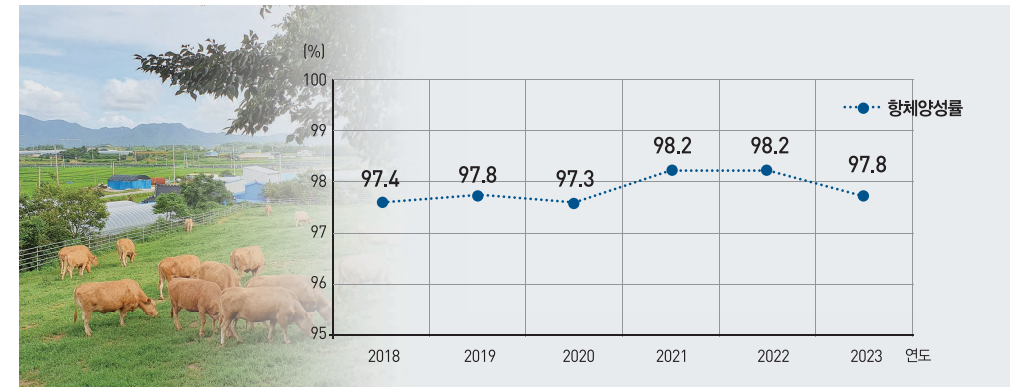
농림축산검역본부  
구제역진단과 수의연구사

## 올해 소 농가 구제역 백신항체 검사 더 촘촘하게 한다!

우리나라는 세계동물보건기구(WOAH)의 육상동물위생규약에서 규정하고 있는 '구제역 백신접종 청정국' 지위를 획득하기 위하여 2022년 9월 2일 청정국 지위 인증 신청서를 제출하였다. 그 후 약 6개월 동안 WOAH 청정국 지위 담당부서, 전문가위원회, 과학위원회와 회원국 회람까지 까다로운 절차를 거쳐 청정국 획득 조건을 모두 충족한 것으로 통보를 받았으며, 2023년도 5월 말 WOAH 총회의 최종 승인만을 앞두고 있었다. 그러나, 5월 10일 충북 청주 소재 한우 농가에서 약 4년 4개월만에 구제역이 발생하여 청정국 지위 획득이 코앞에서 불발되고 말았다. 당시 5월 18일까지 발생한 총 11건의 구제역 중 염소 농가 1건을 제외하고는 모두 한우 농가에서 발생하였고, 더욱이 대다수가 백신을 자가접종하는 농가이면서 백신항체양성률도 매우 낮은 것으로 조사되어 축산관계자들에게 많은 실망을 안겨주었다(표 1).

[표 1] 2023년 구제역 발생 농가의 구제역 백신항체양성률 조사 결과

발생차수	발생일	시군	축종	검사두수	항체양성률
1차	2023. 5. 10	청주	한우	29	62.1%
2차	2023. 5. 10	청주	한우	20	100%
3차	2023. 5. 10	청주	한우	17	23.5%
4차	2023. 5. 11	청주	한우	17	76.5%
5차	2023. 5. 12	청주	한우	19	31.6%
6차	2023. 5. 14	증평	한우	21	47.6%
7차	2023. 5. 15	청주	한우	19	42.1%
8차	2023. 5. 16	청주	한우	16	100%
9차	2023. 5. 16	증평	한우	9	33.3%
10차	2023. 5. 16	청주	염소	18	83.3%
11차	2023. 5. 18	청주	한우	17	94.1%



[그림 1] 최근 소 농가의 구제역 백신항체양성률 추이

그동안 소와 염소는 봄과 가을에 구제역 백신 일제접종을 강력하게 실시하고 있었고, 전국적으로 높은 구제역 백신항체양성률을 보여주고 있었기에 이는 더 큰 충격으로 다가왔다(그림 1). 역학조사 결과에서도 발생농가 대다수가 백신접종에 소홀하고 농장 차단방역이 미흡했던 것으로 파악되어, 농림축산식품부에서는 구제역 재발 방지를 위해 다각적으로 개선 방역대책을 마련하였다. 그 중에서, 올해 소 농가를 대상으로 크게 달라지는 구제역 백신항체예찰 개선 방향(표 2)을 다음과 같이 공유하고자 한다.

[표 2] 2024년도 소 농가 대상 구제역 백신항체 예찰 계획

채혈 장소 구분	검사농가	검사두수	구제역 백신항체 예찰 세부 방향
농장	소규모 (사육규모 50두 이하)	4,506	22,530
	전업규모 (사육규모 50두 이상)	11,167	178,672
도축장		101,706	101,706
종축장		32	2,668
계		117,411	305,576

### 농장 검사

- 전업규모 농가는 16두 이상 채혈(자가접종하는 소규모 농가 포함)하여 검사하며, 검사결과 항체양성률 80%미만시 바로 과태료 처분하고 4주 후 농장채혈 확인검사를 실시
- 전업규모 농가를 최근 3년 내 항체양성률 기준으로 3 그룹으로 차등 구분하여 예찰 추진
  - ① 우수 농가(90% 이상) : 무작위 통계추출하여 연 1회
  - ② 상대적 저조 농가(80~90%) : 연 1회
  - ③ 미흡 농가(80%미만) : 연 2회

### 도축장 검사

- 10만두 이상으로 확대되며 농장 검사 실적이 없는 농가는 반드시 도축장 채혈 검사(전산관리시스템 구축·운영)

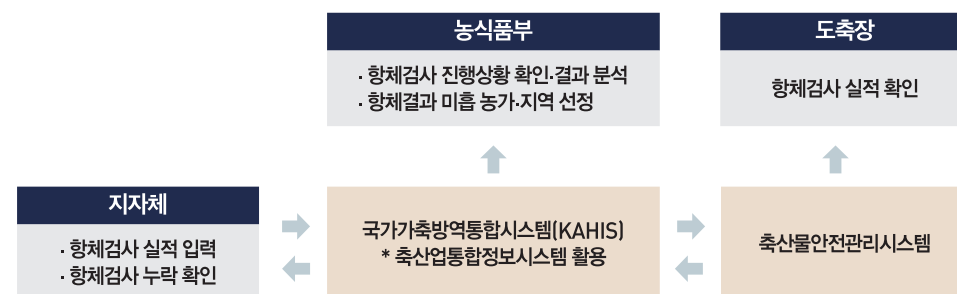


농장 검사		도축장 검사
구분	농장 검사체계	도축장 검사체계
전업규모	연 1회, 5두 → 연 1회 16두	1.8천두 → 100천두
소규모	약 6% 농가 연 1회, 5두 → 약 10% 농가 연 1회, 5두	1년간 항체검사 없는 농장 도축장 검사 의무화
고위험 농가	연 1회, 5두 → 연 2회, 16두	항체 미흡 기준 시 농장 검사 (소규모 5두, 전업규모 16두)

[그림 2] 2024년도 소 농가 대상 구제역 백신항체예찰 체계

첫째, 소 전업규모 농가를 최근 3년간 백신항체양성률 기준으로 우수농가(90% 이상), 상대적 저조 농가(80%~90%), 미흡 농가(80% 미만)로 각각 구분하고, 미흡 농가는 연 2회 검사, 상대적 저조 농가는 연 1회 검사, 우수농가는 해당 농가의 22%만 무작위 검사하는 등 검사주기를 차등 적용하여 관리한다.(그림 2)

둘째, 소 농장 검사를 보완하기 위해 도축장 무작위 검사를 10만두로 확대하고 도축장 검사 결과 항체 미흡으로 판정될 경우 바로 농장 검사를 실시한다. 예를 들어, 전업규모 농가로 도축장 검사에서 항체양성률이 80% 미만인 경우 바로 농장에서 16두를 채혈하여 항체검사를 실시하며, 그 결과도 80% 미만이면 재채혈 없이 바로 1차 과태료를 부과할 수 있는 체계로 변경하여 시행된다. 도축장 검사를 확대한 이유는 2023년 총복 발생농가 중에서 최근 1년간 항체검사 실적이 없는 농장이 확인되었기 때문에 올해부터 항체검사 누락 없이, 생을 마감하는 도축장에서라도 검사가 될 수 있도록 하기 위함이다. 이를 위해 국가가축방역통합시스템(KAHIS)과 도축장에서 활용하고 있는 축산물안전관리시스템과의 연동시킴으로써 항체검사 누락을 방지하고 도축장 검사를 효율적으로 관리하고자 하였다.(그림 3)



[그림 3] 2024년도 구제역 백신항체검사 결과 관리 체계

한편, 전국 동시 집단면역 형성을 위해 소와 염소 농가를 대상으로 구제역 백신 일제접종 캠페인을 추진해왔으나, 접종기간이 6주간으로 길게 설정되어 있어 기한까지 최대한 접종을 이루는 농가가 나타났다. 실제로, 작년도 상반기 일제접종은 4월 1일부터 5월 12일까지 추진하도록 되어 있었고, 5월 10일 첫 발생 농가는 백신을 접종하기 직전이었던 것으로 밝혀졌다.

또한, 구제역바이러스 양성으로 판정된 35두 중 백신접종 프로그램(생애 최초 1개월 간격으로 1차, 2차 후 6개월 간격)에 맞춰 올바르게 접종한 개체는 1두 뿐인 것으로 조사되었다. 이에 농림축산식품부에서는 2023년도 하반기부터 구제역 백신 일제접종 기간을 단축하기로 하고, 자가접종 농장의 경우 일제접종 기간을 6주에서 2주로, 공수의사 등 접종 지원을 받는 농가는 6주에서 4주로 변경하였다. 올해도 이는 동일하게 추진할 예정이다.

우리나라는 구제역이 상재하고 있는 몽골·동남아 등 주변 발생국가로부터 언제든지 구제역바이러스가 유입될 수 있는 위험이 도사리고 있다. 따라서, 구제역 예방 및 방역 활동이 매우 중요하며, 그 일환으로 구제역 백신항체 예찰은 백신접종을 잘 실천하고 있는지를 차선책으로 점검하는 활동이므로 이 또한 중요하다고 할 수 있다. 2023년도에 발생한 구제역은 백신접종 미흡이 큰 원인 중의 하나로 판단되어 발생 직후 전국적으로 긴급 백신접종을 실시하게 되었고, 다행스럽게도 5월 18일 이후 더 이상의 추가 발생은 없었다. 이는 구제역 백신을 잘 접종하면 야외 바이러스가 유입되더라도 발생과 전파를 막을 수 있음을 확인시켜 준 직접적인 증거라고 생각한다.

농가 스스로 백신접종 프로그램을 철저히 준수하여 잘 접종하고 접종 기록을 정확하게 관리하는 것이 구제역 발생을 예방하기 위한 최고이자 최선의 방법임을 꼭 기억해야 하겠다.





## 전문가 칼럼



정우영

농협 한우개량사업소  
검정부 한우종축유전체은행 박사

# 한우 종축유전체 보존 및 연구를 통한 한우개량

21세기는 소리 없는 전쟁, 즉 '종자전쟁의 시대'라 할 만큼 신품종의 종자는 기후 변화, 인구증가로 인류의 미래를 결정 짓는 중요한 열쇠가 되었다. 신품종의 개발, 개량 및 공급을 둘러싸고 우량 품종을 확보하기 위해 국가 및 기업 간의 정치적, 경제적 대립이 격화되고 있다.



## 한우종축유전자원의 체계적 보존·관리 운영

한우종축유전체은행은 '종자전쟁 시대'에 대비하여 2012년 농림축산식품부로부터 승인받은 '한우종축유전자원 관리지침'에 의거 한우종축유전자원(DNA, 냉동정액, 수정란 등)에 대한 수집, 보존, 분양 및 사후관리 등을 통해 지속적이고, 체계적인 관리시스템을 구축하여 지적재산권 보존에 활용하고 있다.

한우종축유전체은행은 국가단위 한우개량사업에 활용되는 씨수소, 암소, 당·후대검정우 등의 DNA 약 7만여 점을 보유하고 있으며, 안정적인 보존을 위해 -70℃ 초저온냉동고 및 실온 건조보관기에 이원화하여 분리·보관하고 있다. 특히, 건조보관기의 경우 2D 바코드를 활용한 유전체 관리시스템(INTEGENX)을 통하여 DNA 순도, 농도, 보관위치 및 축종 등 해당 시료에 관한 많은 정보들을 바코드를 통해 손쉽게 파악할 수 있는 시스템을 구축하여 운영 중이다.

또한, 한우종축유전체은행은 유전자보존용으로 한우 씨수소 KPN23 외 1,276두(보종 794, 후보 433)의 냉동정액 296천str를 -196℃ 액체 질소에서 반영구적으로 보관하고 있다. 해당 냉동정액은 전쟁, 질병

발생 등과 같이 국내 한우산업에 큰 타격을 줄 수 있는 상황을 대비하여 유사시 한우개량의 연속성을 유지하기 위해 보관하고 있으며, 한우농가 인공수정용으로는 공급되지 않는다.

후보씨수소 선발 시 개체별 100str를 보관하고, 보증씨수소로 승격될 경우 100str를 추가 보관하고 있으며, 국립축산과학원 가축유전자원센터에도 1회/년 개체별 300str 내에서 유전자보존용으로 공급하고 있다.

## 한우 연구 가속화를 위한 한우종축유전체 분양

한우종축유전체은행은 한우 연구의 가속화를 위해 DNA 및 냉동정액 등 한우 유전체를 분양하고 있으며, 분양기준은 '한우품종의 유전적 특성을 규명하는 연구, 한우종축선발 관련 연구, 능력검정 자료를 병용해야하는 유전체 관련 연구, 한우종축유전자원심의위원회의 심의결과 한우종축유전체가 필요하다고 인정한 기타 연구 또는 교육' 등으로 대부분 한우관련 연구에 한정하고 있으며, 학계 등 한우개량 및 유전체 전문가 5인으로 구성된 한우종축유전자원 심의위원회의 심의를 거쳐 유전체를 분양하고 있다.

현재 한우 씨수소 및 능력검정우의 DNA 분양대금은 2만원부터 15만원까지로, 종축의 도태 혹은 선발 후 경과기간이 증가할수록 분양가격이 증가된다. 또한 후보 및 보증씨수소의 냉동정액 분양대금은 최소 3천원부터 최대 26만원까지 책정돼 있다. 현재 한우종축유전체은행이 보유하고 있는 냉동정액을 분양대금 기준으로 환산하면 약 50억원 이상의 가치를 가지고 있으나 유전체 연구를 통한 한우개량 효과를 고려해 볼 때 그 잠재적 가치는 그 이상이라 할 수 있다. 분양신청은 농협경제지주 한우개량사업소 홈페이지(www.limc.co.kr)에서 할 수 있다(그림 1).



[그림 1] 한우종축유전체 분양 절차



전문가  
칼럼



신품종 종자, 인류의 미래를 결정짓는 중요한 열쇠  
한우종축유전체은행, 유전자원 체계적 보존·관리 운영  
유전체선발 시스템 구축...관련연구 활성화 기반 마련

### 친자감정을 통한 철저한 혈통관리

국가단위 한우개량을 위한 능력검정사업은 당대와 후대검정으로 크게 나눌 수 있다. 당대검정은 유전능력이 우수한 씨수소와 암소의 계절번식(5~6월, 11~12월)을 통해 태어난 수송아지 자신의 능력을 검정하여 유전능력이 우수한 개체를 후보씨수소로 선발하는 과정이고, 후대검정은 후보 씨수소와 암소의 임의교배를 통해 생산된 수송아지를 검정하여 유전능력이 우수한 후보씨수소를 보증씨수소로 선발하는 과정을 말한다.

이러한 씨수소 선발과정에서 개체관리, 분만관리, 기록관리, 질병관리 및 혈통관리 등이 매우 중요하다. 그 중 가장 중요한 것은 혈통관리로써 부모자식 간 혈통이 정확해야 유전능력평가 시 정확한 평가결과가 나올 수 있기 때문이다. 농협 한우개량사업소는 한우종축유전체은행 내 친자감정을 위한 자체 유전자분석 시스템을 구축하고 씨수소, 씨암소 및 능력검정우의 철저한 혈통관리를 하고 있다. 또한 씨수소 친자감정용 11개 유전자 마커정보는 보다 정확한 분석결과를 도출하기 위해 축산물품질평가원(연구개발처)과 교차검증을 연 2회 실시한 후 국내 유전자분석기관이 친자감정 시 사용할 수 있도록 한우개량사업소 홈페이지에 공개하고 있다.

### 대량유전체 분석을 통한 한우 씨수소 유전체선발용 참조집단 구축

최근 유전체정보를 활용한 가축육종 및 개량에 관한 연구가 전 세계적으로 활발히 진행되고 있다. 특히 미국, 캐나다, 뉴질랜드 등은 홀스타인 젖소 씨수소의 유전능력을 평가하기 위해 유전체선발 기술을 활용하고 있으며, 국내에서도 국립축산과학원과 농협경제지주 한우개량사업소에서 2014년부터 씨수소 및 능력검정우의 대량유전체 분석을 통해 유전체선발을 위한 참조집단을 구축해 2018년부터 국가단위 한우 씨수소 유전체선발을 실시했다(그림 2). 참조집단이란 유전능력, 혈통, 유전체 정보를 모두 가지고 있는 집단을 말하며 집단이 클수록 유전능력 예측 정확도가 향상된다.



[그림 2] 유전체선발 참조집단 구축용  
대량유전체 분석 시스템(iScan)

[표 1] 유전체선발을 통한 씨수소 및 형질별 선발 정확도 변화

(단위: %)

구 분		유전능력평가 <sup>1)</sup> (A)	유전체 <sup>2)</sup> 유전 능력평가(B)	정확도 향상 (B-A)	개량효율[%] [(B-A)/A]
씨수소	후 보	42	59	17	40.5
	보 증	71	77	6	8.5
형질	도체중	43	57	14	32.6
	등심단면적	41	56	15	36.6
	등지방두께	41	56	15	36.6
	근내지방도	42	59	17	40.5

주1) 유전능력평가: 혈통, 검정자료 기반의 유전능력평가방법

주2) 유전체유전능력평가: 혈통, 검정자료, 유전체자료 기반의 유전능력평가방법



참조집단 구축 시 도태된 씨수소의 경우 한우종축유전체은행 내 유전자보존용 냉동정액을 사용해 유전체분석을 실시했다. 2023년 12월말 기준 약 2만두의 씨수소 및 능력검정우들로 구성된 참조집단이 유전체유전능력평가 시 사용되고 있으며, 매년 약 1,700~2,500두가 참조집단에 추가되고 있다. 개체의 유전체 정보를 이용하여 유전능력을 평가(유전체유전능력평가)하는 한우 유전체선발 시스템의 가장 큰 효과는 기존 혈통, 검정자료 기반의 유전능력평가방법을 통한 씨수소 선발 방법 대비 선발 정확도가 후보씨수소는 약 17%, 보증씨수소는 약 6%가 향상되었고, 주요 4대 양적형질인 도체중, 등심단면적, 등지방두께, 근내지방도는 약 14~17% 정확도가 향상되었다(표 1). 또한 국립축산과학원 '2023년 가축개량관련자료'에 따르면 2022년 기준 체중증가 및 고급육 생산으로 연간 약 2,080억원(도체중 215억원, 등심단심단면적 75억원 및 근내지방도 1,790억)의 경제적 가치 증대효과가 나타났으며, 이는 2021년(1,467억원/년) 대비 약 41.8% 증가한 것으로 한우개량이 농가소득 증대에 크게 이바지하고 있다고 볼 수 있다.

### 한우 유전체연구의 활성화 기반 마련

한우종축선발에 소요되는 많은 비용, 시간, 세대간격 등을 단축시켜 종축의 조기선발 및 개량효율 가속화를 위해 유전체선발 시스템을 구축하였고, 한우의 유전체 정보는 종축의 유전능력 평가, 유전적 다양성 규명을 통한 소비자 맞춤형 개량, 쇠고기의 품질 개선 등 다양한 연구에 활용될 수 있다. 한우종축유전체은행은 한우에 대한 지적재산권 보존 및 국제적인 유전체연구에 발맞추어 다양한 한우종축유전체에 대한 보존, 관리, 분양 등에 대한 체계적인 시스템 구축을 통하여 한우 유전체연구의 활성화 기회를 더욱더 확대시키고 한우개량 가속화의 기반 마련을 위해 계속 노력하고 있다.



# 수의칼럼



류일선  
아시아동물의학연구소장  
수의학 박사

## 환절기에 다발하는 한우송아지 설사병과 폐렴의 예방 및 관리 요령

최근 겨울과 봄 사이의 변덕스러운 날씨에 한우농가들은 특히 어린 송아지들의 체온유지에 신경을 써야 한다. 겨울에서 봄철로 바뀌는 환절기에는 한우 송아지 설사병과 호흡기질병에 감염되면 치료에 많은 노동과 시간, 비용이 소요되는 것은 물론 사료섭취량의 감소로 체중도 늘지 않는다.



봄철에 주로 발생하는 질병으로는 어린 일령에 다발하는 송아지 설사병과 우사 안의 환기 불량으로 인해 공기 오염과 습도가 높아지면서 기관지염, 폐렴 및 폐기종 등의 호흡기 질병이 발생하므로 축사 안을 청결히 하고 소독을 정기적으로 실시해야 한다.

사료 중에는 비타민과 칼슘 및 인의 함량이 부족하지 않도록 하고 송아지 설사병과 호흡기혼합백신 등의 예방접종도 정기적으로 실시해야 한다.

### 1. 송아지 설사병

설사병은 어린 송아지와 우유를 먹는 송아지에게 영향을 미치는 가장 흔한 건강 문제이며, 송아지가 배설하는 분뇨와 체액의 양을 증가시키는 장 기능의 변화로 인해 발생하며, 특히 송아지는 생후 2주차에 특히 취약하고 생후 첫 6주 동안 송아지 폐사 중 최대 40%가 폐사와 관련되어 있다.

[표 1] 설사병의 원인체 및 다발 일령

구분	송아지 설사병의 원인체	다발 일령
기생충성	크립토스포리듐	1주일령
	록사듐	3~6주령
바이러스성	로타바이러스	1~3주령
	코로나바이러스	1~3주령
세균성	살모넬라	2~6주령
	대장균	5일령 이내

**송아지 질병은 송아지 폐사에 따른 직접적인 비용, 필요한 치료 및 송아지의 생산성에 대한 장기적인 영향으로 인해 경제적인 생존 가능성에 큰 영향을 미친다.**

### 가. 송아지 설사병의 증상

송아지 설사병은 배변의 빈도와 양이 증가하고 수분 함량이 정상보다 높아 쉽게 알아볼 수 있다.

- 엷은 노란색 또는 흰색 분변
- 초유나 우유 섭취를 꺼리는 우울한 송아지
- 눈이 움푹 들어간 송아지
- 체온이 높은 송아지
- 피부를 집어 들어 올렸을 때 피부가 뽀죽하거나 눌린 상태를 유지하는 데, 이는 탈수 상태를 나타낸다.
- 체중 감소 및 허약
- 심한 경우에는 송아지가 주저앉고 혼수상태에 빠져 죽게 된다.

[표 2] 설사를 하는 송아지의 탈수상태 추정

탈수	자세	안구 함몰	피부 주름 (skin tent, 초)
<5%	정상	없음	<1
6~8%(경증)	약간 침울	2~4mm	1~2
8~10%(보통)	침울	4~6mm	2~5
10~12%(중증)	혼수	6~8mm	6~10
>12%	혼수/폐사	8~12mm	>10

출처 : Smith, 2009. Vet. Clin. North Am. Food Anim. Pract, 25: 55-72.





**송아지를 사육하는 사람들은 주의 깊게 관찰하여 다음 증상을 살펴봄으로써 설사가 발생하기 하루 전에 발병을 예상할 수 있다.**

- 건조한 코 주둥이, 콧구멍에서 끈적한 점액이 나옴
- 매우 단단한 분변
- 누워있는 경향
- 우유 섭취 거부
- 높은 체온(39.5℃ 이상)

## 나. 송아지 설사병의 치료

### (1) 격리

- 설사병에 걸린 송아지는 깨끗하고 건조하며 따뜻한 송아지 방에 격리되어야 한다.

### (2) 수분 보충 요법

- 송아지는 분변으로 손실된 전해질을 대체할 만큼 충분한 수분과 전해질을 섭취해야 한다.
- 전해질이나 우유를 자주, 소량으로 공급하는 것이 대량 공급을 적게 하는 것보다 낫다.
- 건강한 송아지는 최대 4리터가 필요하다.

### (3) 우유 먹이기

- 우유나 양질의 우유 대용제를 계속 먹이는 것은 변색을 연장하거나 악화시키지 않으며 장의 치유에 도움이 될 수 있다.
- 설사병 송아지가 마시고 싶어하는 한 정상적인 양의 우유나 우유 대체제를 계속 제공하라!
- 우유를 다시 추가하는 경우에는 충분한 양의 우유를 제공해야 하며, 우유 응고가 불량해질 수 있으므로 우유를 전해질 용액으로 희석해서는 안 된다.
- 전해질은 젖을 먹이기 최소 30분 전에 주어야 한다.
- 우유나 우유 대용제는 위관 삽입을 해서 먹여서는 안 된다.

### (4) 항생제

- 송아지 설사병의 가장 흔한 원인인 기생충과 바이러스에는 항생제가 효과가 없다.
- 송아지가 매우 아파 보이거나 체온이 정상 범위인 38.5~39.5℃를 벗어날 경우에만 항생제를 주사로 투여해야 한다.



[표 3] 설사병 발생 송아지의 우유 및 전해질 공급량 추정

송아지 설사병 증상	탈수 정도(%)	45kg 송아지의 전해질 필요량(일)	우유+전해질의 공급량(일)
설사, 강한 포유력 피부 주름⇒정상으로 돌아오는 시간(2초이내)	5~6%	3L(전해질)+4~6L(우유)	7~9L
설사, 포유력, 안구 함몰, 가벼운 침울(허약) 피부 주름⇒정상으로 돌아오는 시간(2~6초)	6~8% (중증도 탈수)	4L(전해질)+4~6L(우유)	8~10L
설사, 황와자세(기립 부진), 침울(허약) 피부 주름⇒정상으로 돌아오는 시간(6초이상)	8~10% (고도의 탈수)	대사성 산성증⇒혈액 pH를 교정하는데 필요한 정맥 수액 혈액 내 산과 염기의 불균형으로 인해 발생함	전문 수의사 도움 필요
폐사	14% 이상		

출처 : D.M. Amaral-Phillips (2012), University of Kentucky

**다음과 같은 경우에는 송아지 설사병의 분변 샘플을 채취하여 실험실로 보내야 한다.**

- 송아지 설사병은 농장에서 정기적으로 발생하며, 여러 마리의 송아지가 동시에 설사병 발생하고, 일반적으로 사용하는 치료법이 효과가 없을 경우에는 원인체 검사를 할 필요가 있다.

## 다. 송아지 설사병의 예방관리

- 출생 후 처음 수 시간 이내에 적절한 초유를 공급하십시오.
- 스트레스를 줄이기 위해 적절한 사육 환경이 갖춰진 송아지 방을 제공하십시오.
- 과밀을 방지하기 위해 송아지 방을 신중하게 계획하십시오.
- 어린 송아지가 더 감염되기 쉬우므로, 서로 다른 일령의 송아지를 혼합하는 것을 피하십시오(예: 새로 태어난 송아지와 3~4일 이상된 송아지).
- 일상적인 사양 관리 관행(예 : 제각, 거세 등)과 관련된 스트레스를 최소화하라!
- 포유 기구와 시설을 청소하고 소독하여 엄격한 위생을 유지하십시오.
- 사료와 물통 주변에 배설물(분변 등) 등의 오염이 쌓이는 것을 방지하라!
- 사료조와 습수조를 바닥에서 최소 75cm 높이로 올리라!

**개체 또는 우군의 송아지 방은 송아지가 바뀔 때마다 청소하고 소독해야 한다.**

- 정기적으로 바닥을 청소하거나 깔짚을 넉넉하게 채워주세요.
- 특히 송아지의 전, 후지 관절의 무릎이 젖지 않아야 한다.
- 설사병 증상에 신속하게 대응하며, 아픈 송아지를 격리하고 원인을 해결한다.
- 새끼를 낳기 전에 송아지 설사병 백신을 접종한 소에게서 송아지를 구입하십시오!
- 백신을 접종한 소는 로타바이러스, 코로나바이러스, 대장균에 대한 더 많은 항체를 생산하여 초유로 전달한다.

## 2. 어린 송아지의 폐렴

폐렴은 어린 송아지에게 영향을 미치는 두 번째로 흔한 질병으로 폐렴은 폐에 염증이 생기는 질환으로, 영구적인 손상을 일으키거나 심지어 폐사에 이르게 할 수도 있다.

원인체는 바이러스성, 세균성 및 기생충성일 수도 있으며, 대부분의 경우 바이러스 감염이 먼저 발생하고 이어서 세균 감염이 발생한다.

### 가. 어린 송아지 폐렴의 원인

폐렴은 사육된 송아지와 관련된 가장 흔한 질병으로 태어난 송아지의 약 3%가 생후 12주 이내에 폐렴으로 폐사한다.

폐렴은 다양한 원인으로 인해 발생할 수 있으므로 흔히 '다인성 질환(여러 가지 위험인자의 복합적인 인과관계에 의해 발생하는 질환)'이라고 불린다.



### 나. 폐렴의 초기 증상

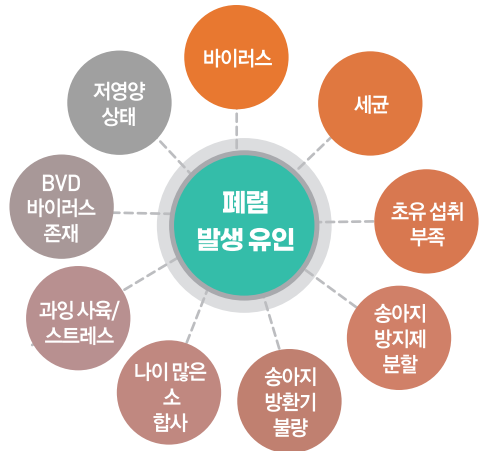
초기 감염이 세균 집락화 및 폐렴으로 발전하기까지는 보통 2~3일이 소요되지만, 재고가 악화될 수 있으며, 겉으로 보기에는 건강해 보이는 상태에서 몇 시간 내에 심각하게 아픈 상태로 빠르게 변하므로 성공적인 치료를 위해서는 조기 진단이 필수적이다.

폐렴의 초기 증상은 다음과 같다.

[표 4] 송아지 폐렴을 유발하는 원인체별 특징

구분	원인체	특징
바이러스성	소 합포체성 바이러스(RSV)	대부분의 우군에 존재하며, 흔함.
	파라인플루엔자 바이러스(Pi3)	
	소 전염성 기관지염 바이러스(IBR)	나이가 많은 송아지에서 다발하며, 여러 곳에서 구입하거나 혼사시에 발생함.
	소 바이러스성 설사병(BVD)	폐와 기도에 손상을 주지 않으나, 질병 저항성을 손상시킬 수가 있음.
세균성	만헤미아 헤모라이티카	상부 호흡기에 정착하기 시작해서 폐쪽으로 이동하여 폐렴을 유발하며, 생성된 독소는 치명적으로 조직의 손상을 유발함.
	파스튜렐라 멀토시다	
	트루페렐라 파이오게네스	
	히스토필러스 슝니	
기생충성	마이코플라즈마 보비스	방목시에 간헐적으로 발생함.
	폐충	

- 사료 섭취량/식욕 감소(보통 첫 번째 징후).
- 비정상 상태
- 둔함, 처진 귀.
- 오목한 배
- 발열(39.5°C 이상).
- 기침
- 호흡률 증가(빠르고 힘든 호흡).
- 코와 눈에서 물 같은 분비물이 나온다.



### 다. 치료

심한 폐렴의 경우, 전문 수의사에게 처치를 받아야 하며, 폐렴은 아픈 송아지를 격리하고, 적절한 사양 관리와 송아지에게 예방접종을 함으로써 쉽게 치료 및 예방할 수 있다.

환기가 잘 되도록 하고 필요에 따라 항생제를 사용한다.

그러나 세균 감염이 의심되는 경우에는 항생제를 투여하며, 드물게 폐 사상충이 어린 송아지에게 폐렴을 일으킬 수 있으며 이러한 경우는 항생제 치료에 반응하지 않는다.

### 라. 예방

분만 시 철저한 위생관리를 하며, 분만실에서 즉시 송아지를 꺼내십시오!

- 출생 후 초유를 충분히 섭취하고 성장하는 송아지에 좋은 영양을 공급하십시오!
- 송아지의 면역 체계를 약화시키는 비타민 E, 셀레늄 등의 영양 결핍이 있는지 확인하십시오!
- 통풍이 잘 되는 적절한 송아지용 사육장을 제공하며, 통풍이 없고, 깔짚이 잘 깔린 건조하고 누워있는 공간이 좋다!
- 스트레스를 최소화하십시오!
- 우군 조성하는 경우에는 일령과 크기가 비슷한 송아지들을 함께 모으십시오!
- 야외에서 사육되는 송아지는 일반적으로 폐렴 위험이 낮다.

 **설사병에 걸린 송아지는 이후에 폐렴이 발생할 가능성이 보다 더 높다.**



# 법원 판례로 본 환경분쟁 주요 조정사례 및 대응방안

자료제공: 아시아동물의학연구소



## 광주 OO구 도로공사장 소음·진동, 먼지로 인한 물질 및 가축(한우)피해 분쟁사건

### (1)사건의개요

광주 OO구 OO길 OO(OO동)에서 가축 사육업을 하는 신청인이 인근 광주외곽 순환도로(1구간) 공사구간에서 발생하는 소음·진동, 먼지로 인하여 신청일(201.30.) 이전 최근 3년간 가축(소) 피해 및 태양광발전시설 피해를 입었다며 피신청인을 상대로 250,000,000원의 배상을 요구하는 재정신청 사건임



### (2)배상범위

공사장 소음으로 인한 가축피해는 최대 소음도(Lmax)가 인과관계 검토기준을 초과하는 것으로 나타나 배상금액은 가축피해 배상액 52,561,630원임

#### ※ 소음·진동으로 인한 가축피해 : 소음피해 개연성 인정

- (적용기준) 소음·진동으로 인한 가축의 성장지연, 수태 율 저하 등 인과관계 검토기준은 평균 소음도 60dB(A) 및 평균 진동도 0.02cm/sec을 적용하고, 가축의 폐사, 유산, 사산 등의 인과관계 검토기준은 최대 소음도 70dB(A) 및 최대 진동속도 0.05cm/sec을 적용한다.
- (소음) 피신청인의 도로공사로 인해 신청인이 가축피해(폐사, 유사산 등)를 입었을 개연성이 인정된다.

- (성장지연, 수태율저하 등) 장비로 인한 평균 소음도 평가결과 55dB(A)로 소음피해 인과관계 검토기준 [60dB(A)]을 초과하지 않아 피해를 입었을 개연성이 인정되지 않는다.

- (폐사, 유·사산 등) 장비로 인한 최대소음도 평가결과 71dB(A)로 소음피해 인과관계 검토기준[70dB(A)]을 초과한 점을 고려하였다.

- (진동) 공사시 진동으로 인하여 신청인 가축이 인과관계 검토기준을 넘는 피해를 입었을 개연성이 인정되지 아니한다.

- 공사로 인한 진동속도 평가결과, 공사 전체기간 동안의 평균 진동속도는 0.001cm/sec이고, 최대 진동속도 0.011cm/sec로 진동피해 인과관계 검토기준 이내로 평가되었다

- 피신청인 공사에 따른 소음·진동도 평가결과, 평균 소음·진동도는 55dB(A) 및 0.001cm/s, 최대 소음·진동도는 71dB(A) 및 0.011cm/s로 최대소음도가 가축피해 인과관계 검토기준인 최대소음도 70dB(A)를 초과한 것을 고려할 때,

- 피신청인의 공사 소음·진동으로 신청인의 한우가 사육에 좋지 않은 환경에 노출되어 폐사, 유·사산 등의 피해가 발생할 수 있다고 판단된다.

(진료비, 검안비, 약품비) 불인정

- 신청인이 진료비, 검안비, 약품비와 관련하여 제출한 자료는 피신청인의 공사기간 중에 발생한 소음·진동 등으로 인해 소요된 비용이라고 인정하기 어렵고, 그 밖에 이를 입증할 수 있는 증거가 없으므로 인정하지 아니한다.



### 종합검토 의견

인과관계 검토(일부 인정), (폐사, 유·사산 등) 장비로 인한 최대소음도 평가결과 71dB(A)로 소음피해 인과관계 검토기준[70dB(A)]을 초과한 점을 고려하여 인정하였으나, 성장지연, 수태율저하 등은 장비로 인한 평균 소음도 평가결과 55dB(A)로 소음피해 인과관계 검토기준[60dB(A)]을 초과하지 않아 피해를 입었을 개연성이 인정되지 않는다. 진료비, 검안비, 약품비와 관련하여 제출한 자료는 피신청인의 공사기간 중에 발생한 소음·진동 등으로 인해 소요된 비용이라고 인정하기 어렵고, 그 밖에 이를 입증할 수 있는 객관적인 증거(진단서, 검안서, 소견 등)가 없으므로 인정하지 아니한다.



## 영덕군 〇〇선 철도건설 〇공구 노반건설공사 소음·진동으로 인한 한우 피해 및 정신적 피해 분쟁사건

### (1)사건의개요

영덕군 〇〇면 〇〇리에서 축사(한우)를 운영하는 신청인이 축사 동쪽 최단 41m 거리에 건설되는 동해선 철도건설공사 소음·진동으로 인해 '17.1월부터 '19.12월까지 한우가 유·사산되는 등 가축 피해와 정신적 피해를 입었으며, 피신청인들을 상대로 96,000천원의 배상을 요구하는 재정신청 사건임



### (2)배상범위

소음·진동으로 인한 정신적 피해 한우 유사산 및 수태율 저하 피해로 총 배상액은 소음·진동으로 인한 정신적 피해, 가축 피해, 재정신청경비 등 총 22,600,520원으로 한다.

※ '17.1.부터 '20.9.까지 영덕군 〇〇면 일대에 한우 임신우의 유사산을 유발할 수 있는 감염성 질병이 발생하지 않고, 철도공사 소음이 임신한 소에게 큰 스트레스로 작용하여 유사를 초래했을 가능성이 있다는 수의사 소견

- 이 공사 시 등가소음도는 48~83dB(A), 최대소음도는 68~90dB(A), 진동 속도는 0.009~0.05cm/sec로 나타나, 철도 공사의 소음과 진동으로 인해 신청인의 한우가 피해를 받은 것으로 판단됨.
- 결론적으로, 공사 전에 비해 공사기간 신청인 축사에 사육중인 한우의 유사산 발생율과 인공수정횟수는 증가하였고, 분만율은 심각하게 감소하였는바, 이는 공사와 개연성이 있는 것으로 판단
- 2017년 이후 지역에 한우의 유사산을 유발하는 전염병이 없었고 철도건설 노반건설공사 이외에 특별한 소음원이 없었으며,
- 공사 이후 축사의 한우 사산을 지속적으로 주장('17년 1두, '19년 2두, '20년 3두)하고 있고, 한우 수태율과 분만율이 상당히 감소(72.7% → 11.1%)하는 등의 가축피해가 지속적으로 나타나고 있어 〇〇〇〇공사 소음과 진동으로 인해 가축(한우)이 유사산과 수태율 저하 피해를 입었을 개연성이 인정된다.



### 종합검토 의견

인과관계 검토(일부 인정), 기준치 이상의 소음진동으로 인한 유사산, 인공 수정회수의 증가와 분만율의 감소 등에 따른 수의사의 소견서를 제시한 이유로 피해가 인정된 점을 들어 피해 보상을 받은 예이다.



## 김포시 택지개발 공사장에서 발생하는 소음진동으로 인한 한우 피해

### (1)사건의개요

김포시 〇〇면 〇〇리에서 축사(한우)를 운영하는 신청인이 우사 동북쪽 최단 45m 거리에 건설되는 택지조성공사 소음·진동으로 인해 '10.1월부터 '10.5월까지 한우가 성장지연 및 번식저하, 폐사, 유산, 정액비 등 기타 비용과 위자료 등 총 118,823천원을 배상을 요구하는 재정신청 사건임



### (2)배상범위

피해액은 폐사 피해 11,985,000원, 사산 피해 2,353,000원, 번식효율 저하 피해 296,929원, 성장지연 피해 723,114원, 치료약품비 등 기타 피해 218,295원, 관리상태 보정 778,817원 등 16,355,150원으로 하고 재정신청경비 49,060원 합한 금액은 16,404,210원으로 산정한다.

- 발파 및 토공사시 신청인 축사에 미치는 소음도가 53~73dB(A)로서 「환경분쟁사건 배상액 산정기준(중앙환경분쟁조정위원회, 2010.1)에서 제시한 가축피해 발생가능성이 있는 소음도 60dB(A)를 초과하고 있고, 소음·진동에 의한 한우피해를 입었을 것이라는 전문가 의견 등을 종합적으로 고려할 때 피신청인의 공사로 인한 한우피해의 개연성이 인정된다.



### 종합검토 의견

인과관계 검토(일부 인정), 기준치 이상의 소음진동으로 인한 폐사, 사산, 번식효율 저하, 성장지연, 치료약품비 등과 번식관리 및 방역관리 철저가 인정되므로 관리상태 평가에 따른 +5%의 인센티브를 상기금액에 추가로 인정한다.





# 한우동향분석 2024.2



## 【한우사육】 2024년 1월 한우 사육마릿수 전년 동월 및 전월 대비 감소, 가임암소 마릿수 전년 동월 및 전월 대비 감소

- 한우 사육마릿수 전년 동월 대비 2.38% 감소, 전월 대비 2.24% 감소
- 가임암소 전년 동월 대비 0.78% 감소, 전월 대비 2.25% 감소
- 연령별 사육마릿수 전년 동월



## 【등급판정】 1월 한우 등급판정 마릿수 전년 동월 대비 감소, 전월 대비 증가

- 1등급 이상 출현율 77.3% 전년 동월 및 전월 대비 증가
- 1\*\*등급 : 27.6%, 1\*등급 : 25.1%, 1등급 : 24.6%



## 【도매 및 산지가격】 1월 한우 도체 평균 도매가격 전년 동월 대비 상승, 전월 대비 하락, 산지가격 큰 소 전년 동월 대비 상승, 송아지(6~7개월령)

- 한우 큰 소(600kg) 암소 가격 전월 대비 7.67% 하락(수소는 0.30% 상승)
- 한우 암송아지(6~7개월령) 가격 전월 대비 0.16% 상승(수송아지는 4.18% 하락)



## 【배합사료·정액판매】 배합사료 생산량 전년 동기 대비 증가, 정액 판매량 전년 동기 대비 감소

- 1월 배합사료 누적 생산량 전년 동기 대비 6.44% 증가
- 1월 정액 누적 판매량 전년 동기 대비 3.03% 감소



## 【쇠고기 수입】 1월 쇠고기 수입량은 전년 동월 대비 15.2% 증가, 전월 대비 17.2% 증가

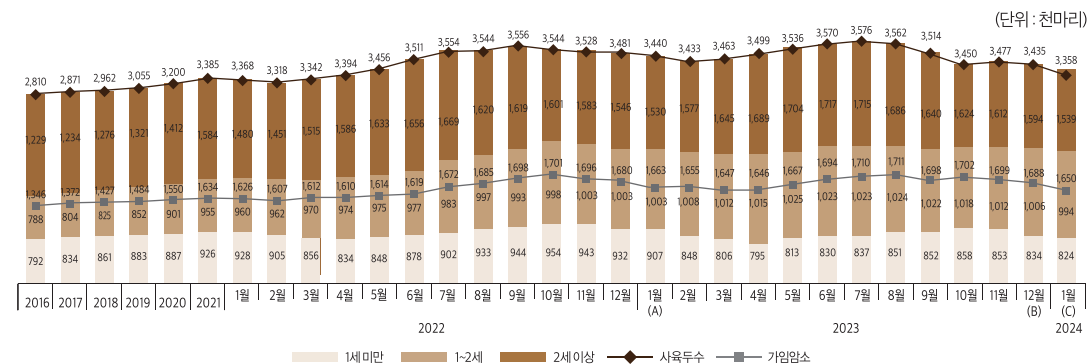
- 전월 대비 냉동육 수입 18.3% 증가, 냉장육 13.7% 증가



## 1. 한우 사육 동향

◎ 2024년 1월 한우 사육마릿수 전년 동월 및 전월 대비 감소, 가임암소 마릿수 전년 동월 및 전월 대비 감소

- 한우 사육마릿수는 335만 8천 마리로 전년 동월(344만 마리) 대비 2.38%(8만 2천 마리) 감소, 전월(343만 5천 마리) 대비 2.24%(7만 7천 마리) 감소
- 가임암소는 165만 마리로 전년 동월(166만 3천 마리) 대비 0.78%(1만 3천 마리) 감소, 전월(168만 8천 마리) 대비 2.25%(3만 8천 마리) 감소
- 연령별 사육마릿수는 전년 동월 대비 1세 미만은 9.15%(8만 3천 마리), 1~2세는 0.90%(9천 마리) 감소, 2세 이상은 0.59%(9천 마리) 증가
- 사육 농장수는 82,590농장으로 전년 동월(87,160농장) 대비 5.24%(4,570농장) 감소, 전월(83,254농장) 대비 0.80%(664농장) 감소
- 농장 당 사육마릿수는 40.7마리로 전년 동월(39.5마리) 대비 3.04%(1.2마리) 증가, 전월(41.3마리) 대비 1.45%(0.6마리) 감소



【그림 1】 한우 사육 두수 현황

【표 1】 한우 사육 현황

(단위 : 호, 천마리, %, 마리)

구분		농장수	사육두수	가임 암소두수	송아지 두수	연령별 두수			농장당 사육두수
						1세 미만	1~2세	2세 이상	
2021		89,423	3,312	1,578	88.2	873	931	1,508	36.9
2022	1월	89,559	3,368	1,626	61	928	960	1,480	37.6
	2월	89,378	3,318	1,607	58.2	905	962	1,451	37.1
	3월	89,378	3,342	1,612	44.1	856	970	1,515	37.4
	4월	89,343	3,394	1,610	87.7	834	974	1,586	38.0
	5월	89,242	3,456	1,614	89.5	848	975	1,623	38.7
	6월	89,153	3,511	1,639	78.6	878	977	1,656	39.4
	7월	89,016	3,554	1,672	66.5	902	983	1,669	39.9
	8월	88,633	3,544	1,685	46.8	933	991	1,620	40.0
	9월	88,471	3,556	1,698	41.2	944	993	1,619	40.2
	10월	88,137	3,544	1,701	34.1	945	998	1,601	40.2
	11월	87,784	3,528	1,696	32.4	943	1,003	1,583	40.2
	12월	87,470	3,481	1,680	31.7	932	1,003	1,546	39.8
2023	1월(A)	87,160	3,440	1,663	57.4	907	1,003	1,530	39.5
	2월	86,861	3,433	1,655	67.4	848	1,008	1,577	39.5
	3월	86,524	3,463	1,647	115.8	806	1,012	1,645	40.0
	4월	86,145	3,499	1,646	125.7	795	1,015	1,689	40.5
	5월	85,616	3,536	1,667	116.8	813	1,020	1,704	41.3
	6월	85,261	3,570	1,694	93.8	830	1,023	1,717	41.9
	7월	84,897	3,576	1,710	82	837	1,023	1,715	42.1
	8월	84,504	3,562	1,711	73.9	851	1,024	1,686	42.2
	9월	84,097	3,514	1,698	56.9	852	1,022	1,640	41.8
	10월	83,818	3,450	1,702	51.5	858	1,018	1,624	41.8
	11월	83,628	3,477	1,699	46.5	853	1,012	1,612	41.6
	12월(B)	83,254	3,435	1,688	-	834	1,006	1,594	41.3
2024	1월(C)	82,590	3,358	1,650	-	824	994	1,539	40.7
증감률	전년동월(C/A)	△5.24	△2.38	△0.78	-	△9.15	△0.90	0.59	3.04
	전월(C/B)	△0.80	△2.24	△2.25	-	△1.20	△1.19	△3.45	△1.45

자료 : 통계청, 축산물품질평가원

2.

한우  
등급판정  
동향

◎ 2024년 1월 한우 등급판정 마릿수 전년 동월 대비 감소, 전월 대비 증가

- 1월 한우 등급판정 마릿수는 123,806마리로 전년 동월(88,073마리) 대비 40.6%(35,733마리) 증가, 전월(77,403마리) 대비 59.9%(46,403마리) 증가
  - 성별비율은 암소 47.1%, 수소 0.5%, 거세우 52.4%
- \* 전월대비 : 암소 0.2%p↓, 수소 0.1%p↑, 거세우 0.9%p↓, 거세율 0.2%p↓

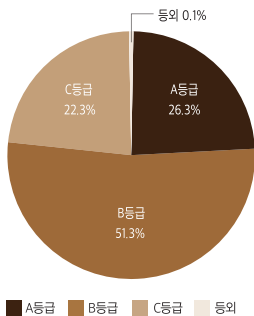
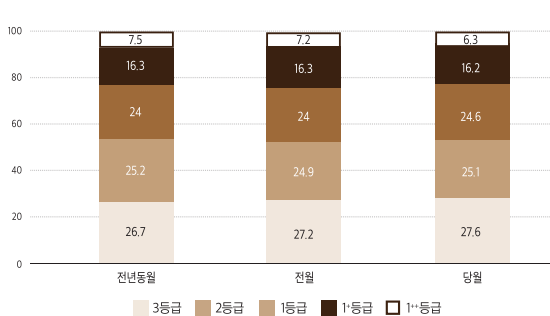
[표 2] 한우 성별 등급판정 두수

(단위 : 마리, %)					
구분	계	암	수	거세	수소거세율
전년누계 (’23.1.~1월)	88,073	41,961	804	45,308	98.3
	100.0	47.6	0.9	51.4	
금년누계 (’24.1.~1월)	123,806	58,275	669	64,862	99.0
	100.0	47.1	0.5	52.4	
전년동월 (’23.1월)	88,073	41,961	804	45,308	98.3
	100.0	47.6	0.9	51.4	
전월(’23.12월)	77,403	36,636	317	40,450	99.2
	100.0	47.3	0.4	52.3	
당월(’24.1월)	123,806	58,275	669	64,862	99.0
	100.0	47.1	0.5	52.4	

자료 : 축산물품질평가원 ‘등급판정통계’

◎ 1월 한우 등급판정 결과 육질 1등급 이상 출현율 77.3%, 전년 동월 대비 1.4%p 증가, 전월 대비 1.2%p 증가

- 1월 1등급 이상 등급별 출현율은 1\*\*등급 27.6%, 1\*등급 25.1%, 1등급 24.6%
  - 1등급 이상 전체 출현율은 전월(76.1%) 대비 1.2%p↑, 1\*\*등급 0.4p↑, 1\*등급 0.2%p↑, 1등급 0.6%p↑
  - 전년 동월(75.9%) 대비 1등급 이상 전체 출현율 1.4%p↑, 1\*\*등급은 0.9%p↑, 1\*등급 0.1%p↓, 1등급은 0.6%p↑
  - 전년 누계(75.9%) 대비 1등급 이상 전체 출현율 1.4%p↓, 1\*\*등급은 0.9%p↑, 1\*등급 0.1%p↓, 1등급은 0.6%p↑



자료 : 축산물품질평가원 ‘등급판정통계’

[그림 2] 육질 1등급 이상 출현율(자) 및 육량 등급 출현율(우)

[표 3] 한우 등급별 출현율 추이

(단위 : 두, %, %p)

구분		판정두수	육질등급						육량등급			등외
			1**	1*	1	소계	2	3	A	B	C	
2016		737,476	9.6	30.4	29.4	69.3	22.8	7.6	22.9	47.2	29.6	0.2
2017		742,536	10.1	33.3	28.7	72.1	20.3	7.4	21.2	47.1	31.4	0.3
2018		736,354	12.2	30.4	30.4	72.9	19.4	7.3	20.5	47.6	31.7	0.3
2019		765,297	15.7	28.3	29.9	74.0	18.6	7.1	20.7	48.2	30.8	0.3
2020		762,749	22.5	25.5	26.1	74.1	18.2	7.4	25.0	50.5	24.2	0.3
2021		794,238	23.8	25.8	25.3	74.9	17.5	7.3	24.4	52.4	23.0	0.3
2022		869,147	25.6	25.3	24.3	75.2	17.0	7.6	27.0	52.0	20.7	0.2
2023		929,411	25.3	24.8	24.6	74.6	17.2	7.9	28.0	51.7	20.0	0.3
2023	1월(A)	88,073	26.7	25.2	24.0	75.9	16.3	7.5	26.5	51.2	22.0	0.3
	1~1월(B)	88,073	26.7	25.2	24.0	75.9	16.3	7.5	26.5	51.2	22.0	0.3
2024	'23.12월(C)	77,403	27.2	24.9	24.0	76.1	16.3	7.2	27.3	51.5	20.9	0.3
	1월(D)	123,806	27.6	25.1	24.6	77.3	16.2	6.3	26.3	51.3	22.3	0.1
	1~1월(E)	123,806	27.6	25.1	24.6	77.3	16.2	6.3	26.3	51.3	22.3	0.1
전월대비(D-C)		46,403	0.4	0.2	0.6	1.2	△0.1	△0.9	△1.0	△0.2	1.4	△0.2
전년동월대비(D-A)		35,733	0.9	△0.1	0.6	1.4	△0.1	△1.2	△0.2	0.1	0.3	△0.2
전년누계대비(E-B)		35,733	0.9	△0.1	0.6	1.4	△0.1	△1.2	△0.2	0.1	0.3	△0.2

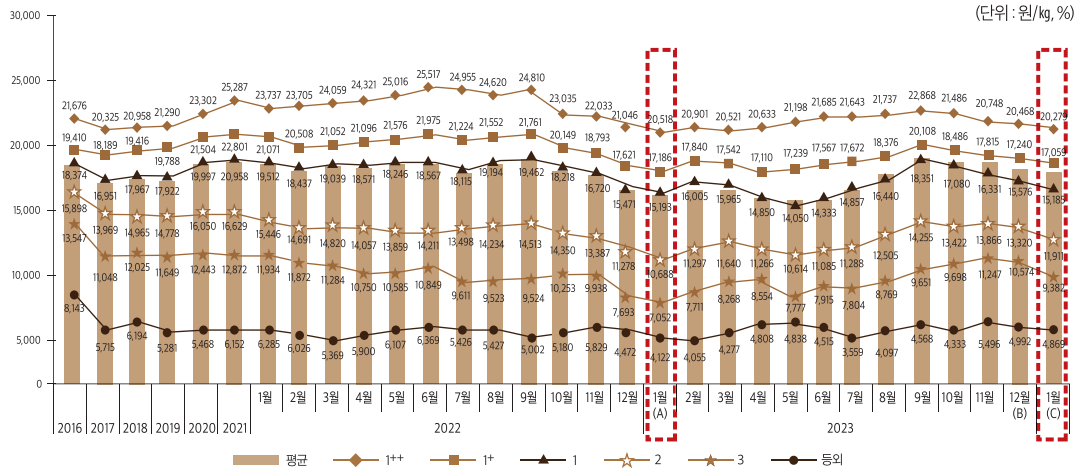
자료 : 축산물품질평가원 ‘등급판정통계’

3.

한우 도매 및  
산지가격  
동향

◎ 2024년 1월 한우 평균 도매가격 전년 동월 대비 상승, 전월 대비 하락

- 1월 1등급 기준 도매가격(15,185원/kg)은 전년 동월(15,195원/kg) 대비 0.1%(8원/kg) 하락, 전월 (15,576원/kg) 대비 2.5%(391원/kg) 하락
  - 한우도체 kg당 평균 도매가격(16,315원/kg)은 전년 동월(15,904원/kg) 대비 2.6%(411원/kg) 상승, 전월(16,782원/kg) 대비 2.8%(467원/kg) 하락



자료 : 축산물품질평가원 ‘등급판정통계’

[그림 3] 한우도체 육질등급별 도매(경락) 가격 추이(전국)



[표 4] 한우도체 육질등급별 도매(경락) 가격 추이(전국)

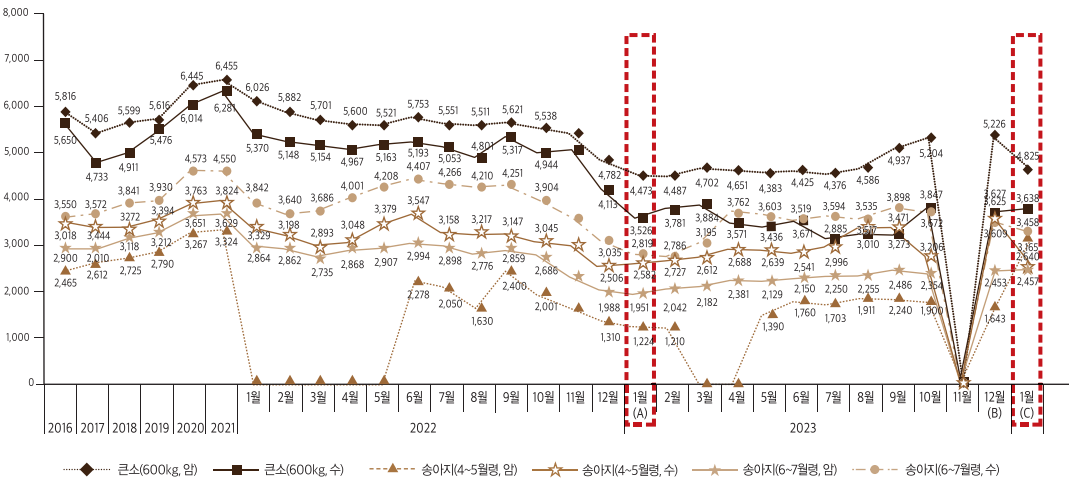
(단위: 원/kg, %)

구분		1**	1*	1	2	3	등의	평균
2017		20,325	18,189	16,951	13,969	11,048	5,715	16,719
2018		20,958	19,416	17,967	14,965	12,025	6,194	17,772
2019		21,290	19,788	17,922	14,778	11,649	5,281	17,965
2020		23,302	21,504	19,997	16,050	12,443	5,468	19,891
2021		25,287	22,801	20,958	16,629	12,872	6,152	21,155
2023	1월(A)	20,518	17,186	15,193	10,688	7,052	4,122	15,904
2024	'23.12월(B)	20,468	17,240	15,576	13,320	10,574	4,992	16,782
	1월(C)	20,279	17,059	15,185	11,911	9,382	4,869	16,315
	전년동월(C/A)	△1.2	△0.7	△0.1	11.4	33.0	18.1	2.6
증감율	전월(C/B)	△0.9	△1.0	△2.5	△10.6	△11.3	△2.5	△2.8

자료 : 축산물품질평가원 '등급판정통계'

◎ 1월 한우 산지가격 큰 소 전년 동월 대비 상승, 전월 대비 암소 하락, 수소 상승, 송아지(6~7개월령) 전년 동월 대비 상승, 전월 대비 암소 상승, 수소 하락

- 1월 큰 소(600kg) 산지가격은 암소의 경우 4,825천원으로 전년 동월(4,473천원) 대비 7.9%(352천원) 상승, 전월(5,226천원) 대비 7.67%(401천원) 하락  
- 수소의 경우 3,638천원으로 전년 동월(3,526천원) 대비 3.2%(112천원) 상승, 전월(3,627천원) 대비 0.30%(11천원) 상승
- 1월 송아지(6~7개월령) 산지가격은 암송아지의 경우 2,457천원으로 전년 동월(1,951천원) 대비 25.9%(506천원) 상승, 전월(2,453천원) 대비 0.16%(4천원) 상승  
- 수송아지의 경우 3,458천원으로 전년 동월(2,819천원) 대비 22.7%(639천원) 상승, 전월(3,609천원) 대비 4.18%(151천원) 하락



자료 : 농협 축산정보센터 '월별산지가격동향'

주 : 2020년 송아지(4~5월령)의 경우 3월과 5월은 코로나로 인한 가축시장 임시폐쇄로 가격자료 없음

[그림 4] 한우 산지가격 추이(전국)

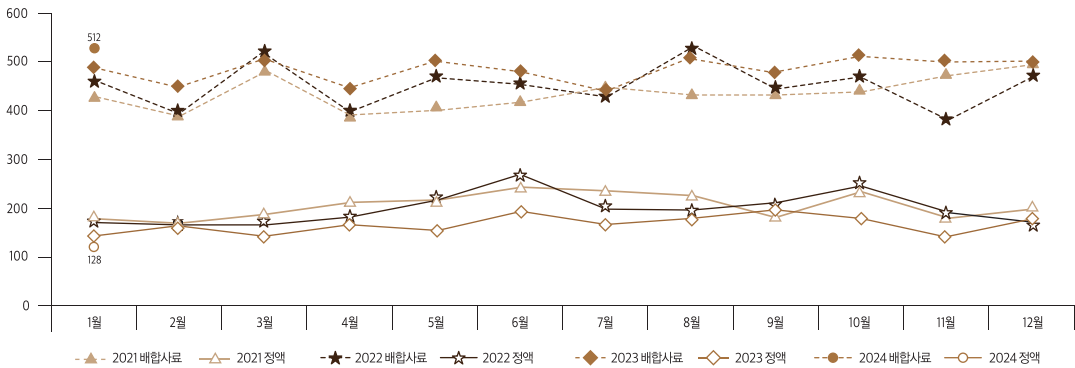
[표 5] 한우 산지가격 추이

(단위: 천원, %)

구분		큰소(600kg)		송아지(4~5월령)		송아지(6~7월령)	
		암	수	암	수	암	수
2022	1월	6,026	5,370	-	3,329	2,864	3,842
	2월	5,882	5,148	-	3,198	2,862	3,640
	3월	5,701	5,154	-	2,893	2,735	3,683
	4월	5,600	4,967	-	3,048	2,868	4,001
	5월	5,521	5,163	-	3,379	2,907	4,208
	6월	5,753	5,193	2,278	3,547	2,994	4,407
	7월	5,551	5,053	2,050	3,158	2,898	4,266
	8월	5,511	4,801	1,630	3,217	2,776	4,210
	9월	5,621	5,317	2,400	3,147	2,859	4,251
	10월	5,538	4,944	2,001	3,045	2,686	3,904
	11월	5,391	5,016	1,553	3,018	2,329	3,429
	12월	4,782	4,113	1,310	2,506	1,988	3,035
2023	1월(A)	4,473	3,526	1,224	2,582	1,951	2,819
	2월	4,487	3,781	1,210	2,727	2,042	2,786
	3월	4,702	3,884	-	2,612	2,182	3,195
	4월	4,651	3,762	-	2,688	2,381	3,571
	5월	4,383	3,603	1,390	2,639	2,129	3,436
	6월	4,425	3,671	1,760	2,541	2,150	3,519
	7월	4,376	2,996	1,703	2,885	2,250	3,594
	8월	4,586	3,517	1,911	3,010	2,255	3,535
	9월	4,937	3,471	2,240	3,273	2,486	3,898
	10월	5,204	3,847	1,900	3,206	2,354	3,672
	11월	-	-	-	-	-	-
	12월(B)	5,226	3,627	1,643	3,625	2,453	3,609
2024	1월(C)	4,825	3,638	3,165	2,640	2,457	3,458
증감율	전년동월(C/A)	7.9	3.2	158.6	2.2	25.9	22.7
	전월(C/B)	△7.7	0.3	92.6	△27.2	0.2	△4.2

자료 : 농협 축산정보센터 '월별산지가격동향'

4. 배합사료 생산 및 한우정액 판매 동향
- ◎ 2024년 1월 배합사료 생산량 전년 동기간 대비 증가, 한우 정액판매량 전년 동기간 대비 감소
  - 1월 배합사료 생산량은 512천 톤(당해년도 누적 512천 톤)으로 전년 동기간 누적 생산량(481천 톤) 대비 6.44% (31천 톤) 증가
  - 1월 한우 정액판매량은 128천 str(당해년도 누적 128천 str)로 전년 동기간 누적 판매량(132천 str) 대비 3.03% (4천 str) 감소



자료 : 한국사료협회, 농협경제지주 한우개량사업소

[그림 5] 배합사료 및 정액판매 추이

[표 6] 배합사료 및 정액판매 추이

(단위 : 천톤, 천str)

구분		1월	2월	3월	4월	5월	6월	7월	8월	9월	10월	11월	12월	합계
배합 사료	2021	442	406	490	406	423	435	451	444	451	453	482	504	5,387
	2022	473	417	514	418	485	453	436	529	458	478	409	491	5,561
	2023	481	446	492	447	492	471	435	495	473	501	490	485	5,708
	2024	512												
정액	2021	172	162	179	209	209	233	226	214	183	220	170	197	2,374
	2022	171	171	171	183	206	233	199	192	202	220	176	162	2,281
	2023	132	167	152	181	161	194	172	188	200	178	135	170	2,030
	2024	128												

자료 : 한국사료협회, 농협경제지주 한우개량사업소

5.
- 쇠고기  
수입현황
- ◎ 2024년 1월 쇠고기 수입량은 전년 동월 및 전월 대비 증가

○ 1월 쇠고기 수입량은 4만 1,080톤으로 전년 동월 3만 5,649톤 대비 15.2%(5,431톤) 증가, 전월 3만 5,049톤 대비 17.2%(6,031톤) 증가

- 전월 대비 냉동 쇠고기 18.3%(4,905톤) 증가, 냉장 쇠고기 13.7%(1,126톤) 증가

○ 1월 부위별 쇠고기 수입물량은 전년 동월 대비 등심 53.0%(1,694톤), 양지 41.5%(2,327톤), 갈비 22.5%(2,628톤) 증가, 앞다리 14.9%(839톤) 감소, 기타 4.0%(379톤) 감소

○ 1월 국가별 쇠고기 수입량은 전월 대비 미국산이 12.2%(2,165톤), 호주산 23.2%(3,404톤) 증가

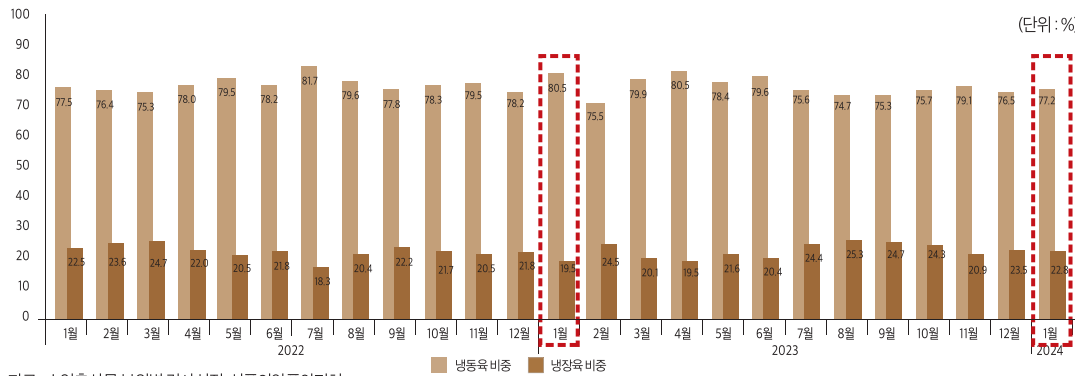
[표 7] 쇠고기 수입 추이

(단위 : 톤, %)

구분	물량			부위별					국별		
	합계	냉동	냉장	갈비	양지	앞다리	등심	기타	미국	호주	기타
2015	297,265	245,952	51,313	115,460	38,582	31,404	42,826	68,993	112,431	164,063	20,771
2016	361,531	301,219	60,312	133,197	35,049	45,295	50,001	97,989	153,181	177,530	30,820
2017	344,271	265,665	78,606	142,659	37,517	42,648	39,031	82,416	168,502	149,935	25,834
2018	415,685	326,531	89,154	151,933	53,737	54,270	55,595	100,150	219,769	167,454	28,462
2019	426,626	339,240	87,386	164,792	57,444	53,881	49,849	100,660	237,624	163,158	25,844
2020	419,469	321,646	97,823	161,018	54,616	54,937	44,522	104,376	228,686	158,293	32,490
2021	452,792	333,412	119,381	153,481	65,331	60,625	46,948	126,407	254,874	160,117	37,801

구분		물량			부위별					국별		
		합계	냉동	냉장	갈비	양지	앞다리	등심	기타	미국	호주	기타
2022	1월	39,218	30,375	8,843	12,121	7,403	5,285	3,964	10,445	15,987	17,969	5,262
	2월	34,349	26,232	8,117	13,150	6,485	4,737	2,640	7,337	22,977	8,291	3,081
	3월	39,926	30,050	9,876	14,508	8,339	4,291	3,412	9,376	23,943	11,821	4,162
	4월	36,355	28,367	7,988	14,449	7,439	4,073	2,940	7,454	21,141	9,854	5,360
	5월	44,669	35,532	9,137	16,877	9,480	4,641	3,490	10,181	24,545	13,732	6,392
	6월	37,607	29,390	8,217	15,550	6,572	3,715	3,192	8,578	20,800	11,886	4,921
	7월	43,249	35,349	7,900	16,485	7,127	4,039	3,724	11,874	23,725	14,837	4,687
	8월	42,067	33,486	8,581	14,041	6,418	4,681	4,186	12,741	21,558	16,452	4,057
	9월	44,062	34,293	9,769	15,137	5,904	5,168	4,172	13,681	23,894	16,036	4,132
	10월	36,159	28,305	7,854	13,245	5,218	4,209	2,975	10,512	19,297	14,391	2,471
	11월	36,726	29,203	7,523	14,530	6,356	4,323	3,339	8,178	22,093	11,302	3,331
	12월	42,367	33,141	9,226	15,533	7,474	5,079	3,118	11,163	25,504	15,513	1,350
	누계	476,754	373,723	103,031	175,626	84,215	54,241	41,152	121,520	265,464	162,084	49,206
2023	1월	35,649	28,695	6,955	11,685	5,608	5,619	3,197	9,540	17,022	14,187	4,440
	2월	35,118	26,500	8,618	13,171	5,511	5,129	2,806	8,501	21,270	10,317	3,531
	3월	43,632	34,874	8,758	15,822	6,523	5,944	3,958	11,385	23,952	15,077	4,603
	4월	41,615	33,514	8,101	13,263	6,438	5,909	4,073	11,932	20,291	17,999	3,325
	5월	44,373	34,783	9,590	13,788	5,896	7,086	4,815	12,788	23,587	16,984	3,802
	6월	39,076	31,120	7,956	11,771	4,719	5,193	4,695	12,698	19,504	15,863	3,709
	7월	36,507	27,601	8,906	12,098	3,690	4,848	4,697	11,174	19,314	15,402	1,791
	8월	37,652	28,137	9,515	12,563	3,705	4,806	5,576	11,002	19,155	16,723	1,774
	9월	31,499	23,721	7,778	11,196	3,931	2,978	4,113	9,281	15,598	13,647	2,254
	10월	39,393	29,817	9,576	12,721	5,766	3,931	5,316	11,659	16,958	20,338	2,097
	11월	34,358	27,179	7,179	12,016	5,573	4,080	4,164	8,525	15,388	16,711	2,259
	12월	35,049	26,813	8,236	12,583	6,635	3,881	3,888	8,062	17,712	14,692	2,645
	누계	453,921	352,754	101,168	152,677	63,995	59,404	51,298	126,547	229,751	187,940	36,230
증감률	2024 1월	41,080	31,718	9,362	14,313	7,935	4,780	4,891	9,161	19,877	18,096	3,107
	누계	41,080	31,718	9,362	14,313	7,935	4,780	4,891	9,161	19,877	18,096	3,107
증감률	전년동월	△17.3	△19.1	△10.7	△19.0	△11.2	△23.6	24.7	△27.8	△30.6	△5.3	95.9

자료 : 식품의약품안전처 수입축산물 검사실적 순기보고



자료 : 수입축산물 부위별 검사실적, 식품의약품안전처

[그림 6] 수입쇠고기 냉동육과 냉장육 비중 변화 추이



## 봄 기운 솔솔 춘분 제철음식과 풍습

출처 : 국립민속박물관, 경기일보, 경북매일

24절기의 네 번째 절기. 춘분(春分)은 경칩(驚蟄)과 청명(淸明)의 중간에 드는 절기로 양력 3월 21일 전후, 음력 2월 무렵에 든다. 우리나라는 이때부터 낮밤의 길이가 같아진다. 이 절기를 전후하여 농가에서는 봄 보리를 갈고 춘경(春耕)을 하며 담도 고치고 들나물을 캐어먹는다고 전해진다. 일부 지역에서는 벌써 개나리가 피어난 곳도 있다. 아침저녁 느끼는 쌀쌀한 바람은 이날을 기점으로 조금씩 걸들다 곧 기분 좋은 봄바람으로 변화할 터다.

음양이 서로 반인만큼, 우리나라는 이때부터 낮밤 길이가 같고 추위와 더위가 같아진다. 우리 조상들은 이 절기를 전후로 농사를 시작했다. 춘분 이후 본격적으로 봄기운이 완연해지면서 봄을 맞이하기 위한 다양한 풍습이 전해져 왔다.

### 볶은 콩

이 무렵 우리 조상들은 집집마다 콩을 볶아 먹었다. 볶은 콩을 먹으면 새와 쥐가 사라져 곡식을 축내는 일이 없다고 믿었기 때문이다. 저지방 고단백 식품인 콩은 면역력이 약해지기 쉬운 봄철 도움이 되는 음식이다. 사포닌 성분이 풍부해 비만과 성인병을 개선하는 효능이 있다. 특히 쥐눈이 있는 콩엔 아이소플라본이라는 항암 효능이 있는 성분이 일반 콩과 비교해 5~6배 이상 함유돼 있다.



### 머슴떡

날이 풀리는 춘분이 다가오면 추운 겨울에 휴식을 취하던 머슴들을 불러 일 년 농사를 부탁하곤 했는데, 이때 이들에게 푸짐하게 준비해 대접했던 것이 '머슴떡'이다. 송편과 비슷하게 생겼다. 나이대로 나눠 먹었다고 해 '나이떡'으로 불리기도 한다.



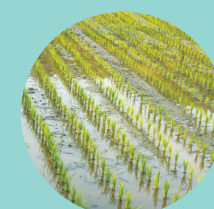
### 봄나물

봄기운이 물씬 풍기는 춘분엔 산과 들에 쑥, 냉이, 달래 등 봄나물이 고개를 든다. 우리 조상들은 혈액 속 노폐물을 제거해 혈액순환을 돕는 쑥, 비타민과 무기질이 풍부해 소화기관과 면역력에는 제격인 냉이, 달래 등을 캐 섭취하며 건강을 챙겼다.



### 한 해 농사 점치던 춘분

춘분에는 날씨로 그 해 농사 풍흉(豐兪)과 수한(水旱)을 점쳤다. 이 때 비가 내리면 병자가 드문 해로 여겨졌다. 어두워 해가 보이지 않는 것이 좋으며 해가 뜰 때 정동쪽에 푸른 구름 기운이 있으면 보리에 적당해 보리 풍년이 든다고 믿었다고 알려진다. 반면, 구름없이 청명하면 열병이 들어 만물이 자라지 못한다고 점쳤다. 이날 동풍이 불면 보리 값이 내리고 보리 풍년이 들며, 서풍이 불면 보리가 귀(貴)하고, 남풍이 불면 오월 전엔 물이 많고 오월 뒤엔 가물며, 북풍이 불면 쌀이 귀하다고 믿었다. 이 밖에 운기를 봐 청(靑)이면 충해(蟲害), 적(赤)이면 가뭄, 흑(黑)이면 수해, 황(黃)이면 풍년이 된다고 내다봤다.





전국한우협회 회원 소식지 **한우마당**은  
매달 발행되는 월간지입니다.  
**한우마당**은 대한민국 전체 한우 사육두수 약 70%에 달하는  
협회 회원과 전후방업계에 배포되고 있습니다.  
연간 15만부를 발행하고 있으며 양질의 정보는 물론,  
축산관련 잡지 중 가장 많은 구독부수로  
높은 전파력과 막강한 영향력을 자랑합니다.

## 광고문의

- 1) 광고 문의 및 접수 : 025251053@daum.net  
(본회 홈페이지 공지사항 - 「월간 한우마당」매체 소개 및 광고신청 안내 참고)
- 2) 광고규격 : 188mm×257mm / 내부여백 7~10mm 필요
- 3) 광고금액 : 홍보팀 문의 (장기계약 우대)  
※ 「한우마당」 광고업체는 전국한우협회 홈페이지 홍보관 메뉴에 소개되고 있습니다.

매월 20일  
원고 및  
광고시안  
마감

## 주요 배부처 및 일정

- 1) 협회 대의원 및 임원 등 지도자, 전국 지회·지부, 일반 회원농가
- 2) 농림축산식품부 및 전국 각 지자체 축산과
- 3) 전국 수의대학 및 동물생명, 축산학과, 특성화 대학 등
- 4) 전국 농축협 및 관련 유관기관, 한우협동조합, 전문지 언론사
- 5) 사료 기자재 등 한우마당 광고업체



## 구독안내

**한우마당**은 협회 회원이면 누구나 받아보실 수 있습니다.  
회원이 아닐 경우 전국한우협회 홍보팀으로 문의주십시오.

☎ 02)525-1053 (내선 202 또는 218)

● 전국한우협회 홈페이지 <https://www.ihanwoo.org>



제25권 제3호(통권 208호) / 2024년 3월 5일 발행 <비매품>

발행인 민경천

발행처 전국한우협회

편집 김재광

이메일 025251053@daum.net

광고 이기찬

제작 HNCOM

발송 지산포스트

카카오톡 채널 검색 > @한우협회

주소 서울 서초구 서초중앙로6길 9 2층

한우협회 누리집 [www.ihanwoo.org](http://www.ihanwoo.org)

전화 02)525-1053 / 02)597-2377

팩스 02)525-1054

등록번호 서초라 11499



전국한우협회

# 우리와 지구를 위한 소비 **한우**



**한우**는 맛있는 양질의  
단백질원일뿐만 아니라  
다양한 분야에서 활용되어  
**환경을 보호**하는  
**선순환**에 기여합니다.



## 대체 불가능한 한우산업!



**한우**는 우리에게 **이로운 원료를 제공하는  
최고의 자원입니다!**



전국한우협회



한우자조금관리위원회