

# 한우 동향 분석

## 【2024년 4월호】

2024. 4. 25.



**전국한우협회**  
**유통사업국**

\* 본 보고서의 내용은 [사]전국한우협회의 공식견해와 반드시 일치하는 것은 아닙니다. 보고서와 관련된 문의사항이 있을 때는 김상만 과장(02-525-1053)으로 연락주시시오. 2022년 9월호부터 각 장별 월 표기를 통일전월 통계하여 기술하였습니다.

## 요 약

### □ (한우사육) 2024년 3월 한우 사육마릿수 전년 동월 대비 감소, 전월 대비 증가, 가임암소 마릿수 전년 동월 및 전월 대비 감소

- 한우 사육마릿수 전년 동월 대비 2.89% 감소, 전월 대비 0.27% 증가
- 가임암소 전년 동월 대비 0.73% 감소, 전월 대비 0.67% 감소
- 연령별 사육마릿수 전년 동월 대비 1세 미만 10.05%, 1세~2세 4.74% 감소, 2세 이상 1.76% 증가

### □ (등급판정) 3월 한우 등급판정 마릿수 전년 동월 대비 감소, 전월 대비 증가

- 1등급 이상 출현율 75.5% 전년 동월 대비 증가, 전월 대비 감소  
- 1<sup>++</sup>등급 : 26.5%, 1<sup>+</sup>등급 : 24.4%, 1등급 : 24.6%

### □ (도매 및 산지가격) 3월 한우 도매 평균 도매가격 전년 동월 및 전월 대비 하락, 산지가격 큰 소 암소 전년 동월 대비 하락, 암송아지(6~7개월령) 전월 대비 하락

- 한우 큰 소(600kg) 암소 가격 전월 대비 0.1% 상승(수소는 16.8% 상승)
- 한우 암송아지(6~7개월령) 가격 전월 대비 0.3% 하락(수송아지는 2.3% 상승)

### □ (배합사료·정액판매) 배합사료 생산량 전년 동기간 대비 감소, 정액 판매량 전년 동기간 대비 증가

- 3월 배합사료 누적 생산량 전년 동기간 대비 0.78% 감소
- 3월 정액 누적 판매량 전년 동기간 대비 5.32% 증가

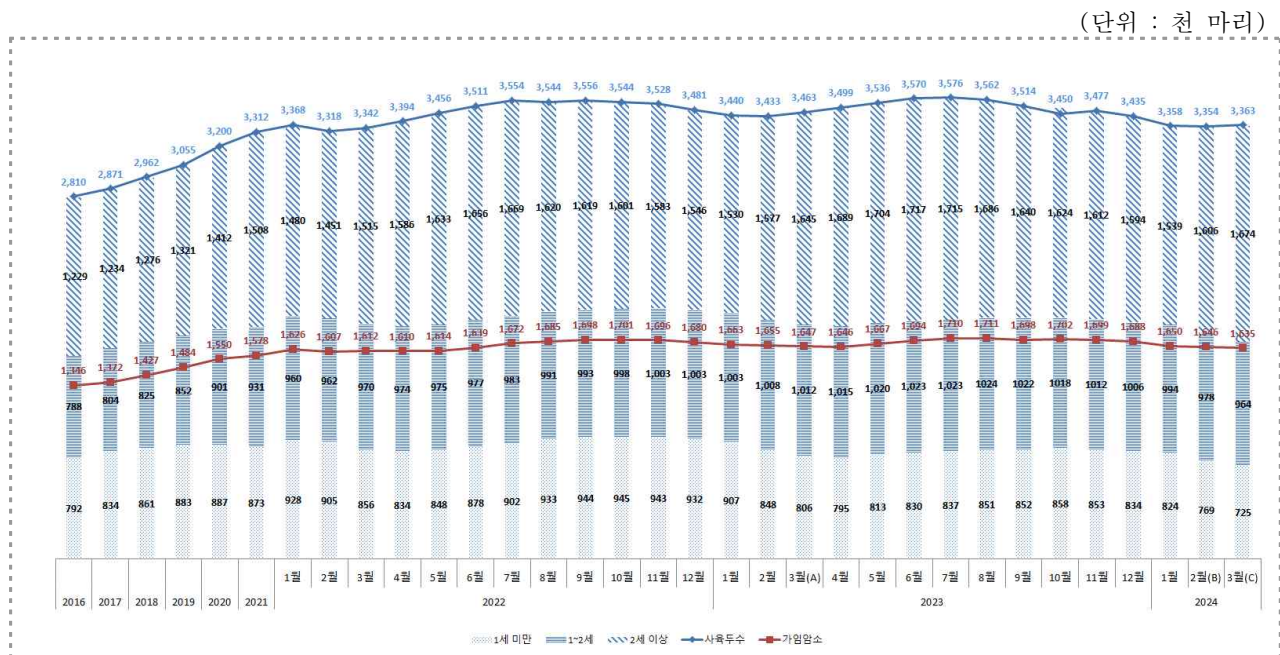
### □ (쇠고기 수입) 3월 쇠고기 수입량은 전년 동월 대비 13.4% 감소, 전월 대비 36.7% 증가

- 전월 대비 냉동육 수입 39.1% 증가, 냉장육 29.6% 증가

# 1. 한우 사육 동향

## □ 2024년 3월 한우 사육마릿수 전년 동월 대비 감소 및 전월 대비 증가, 가임 암소 마릿수 전년 동월 및 전월 대비 감소

- 한우 사육마릿수는 336만 3천 마리로 전년 동월(346만 3천 마리) 대비 2.89%(10만 마리) 감소, 전월(335만 4천 마리) 대비 0.27%(9천 마리) 증가
- 가임암소는 163만 5천 마리로 전년 동월(164만 7천 마리) 대비 0.73%(1만 2천 마리) 감소, 전월(164만 6천 마리) 대비 0.67%(1만 1천 마리) 감소
- 연령별 사육마릿수는 전년 동월 대비 1세 미만은 10.05%(8만 1천 마리), 1~2세는 4.74%(4만 8천 마리) 감소, 2세 이상은 1.76%(2만 9천 마리) 증가



자료 : 농림축산식품부 축산물가격제 \*이력데이터랩

<그림 1> 한우 사육 마릿수 현황

- 사육 농장수는 81,717농장으로 전년 동월(86,524농장) 대비 5.56%(4,807농장) 감소, 전월(82,227농장) 대비 0.62%(510농장) 감소
- 농장 당 사육마릿수는 41.2마리로 전년 동월(40.0마리) 대비 3.00%(1.2마리) 증가, 전월(40.8마리) 대비 0.98%(0.4마리) 증가

<표 1> 한우 사육 현황

(단위 : 호, 천 마리, %, 마리)

| 구분   |           | 농장수    | 사육<br>마릿수 | 가임암소<br>마릿수 | 송아지<br>마릿수 | 연령별 마릿수 |       |       | 농장당<br>사육<br>마릿수 |
|------|-----------|--------|-----------|-------------|------------|---------|-------|-------|------------------|
|      |           |        |           |             |            | 1세 미만   | 1~2세  | 2세 이상 |                  |
| 2021 |           | 89,423 | 3,312     | 1,578       | 88.2       | 873     | 931   | 1,508 | 36.9             |
| 2022 | 1월        | 89,559 | 3,368     | 1,626       | 61         | 928     | 960   | 1,480 | 37.6             |
|      | 2월        | 89,378 | 3,318     | 1,607       | 58.2       | 905     | 962   | 1,451 | 37.1             |
|      | 3월        | 89,378 | 3,342     | 1,612       | 44.1       | 856     | 970   | 1,515 | 37.4             |
|      | 4월        | 89,343 | 3,394     | 1,610       | 87.7       | 834     | 974   | 1,586 | 38.0             |
|      | 5월        | 89,242 | 3,456     | 1,614       | 89.5       | 848     | 975   | 1,623 | 38.7             |
|      | 6월        | 89,153 | 3,511     | 1,639       | 78.6       | 878     | 977   | 1,656 | 39.4             |
|      | 7월        | 89,016 | 3,554     | 1,672       | 66.5       | 902     | 983   | 1,669 | 39.9             |
|      | 8월        | 88,633 | 3,544     | 1,685       | 46.8       | 933     | 991   | 1,620 | 40.0             |
|      | 9월        | 88,471 | 3,556     | 1,698       | 41.2       | 944     | 993   | 1,619 | 40.2             |
|      | 10월       | 88,137 | 3,544     | 1,701       | 34.1       | 945     | 998   | 1,601 | 40.2             |
|      | 11월       | 87,784 | 3,528     | 1,696       | 32.4       | 943     | 1,003 | 1,583 | 40.2             |
|      | 12월       | 87,470 | 3,481     | 1,680       | 31.7       | 932     | 1,003 | 1,546 | 39.8             |
| 2023 | 1월        | 87,160 | 3,440     | 1,663       | 57.4       | 907     | 1,003 | 1,530 | 39.5             |
|      | 2월        | 86,861 | 3,433     | 1,655       | 67.4       | 848     | 1,008 | 1,577 | 39.5             |
|      | 3월(A)     | 86,524 | 3,463     | 1,647       | 115.8      | 806     | 1,012 | 1,645 | 40.0             |
|      | 4월        | 86,145 | 3,499     | 1,646       | 125.7      | 795     | 1,015 | 1,689 | 40.5             |
|      | 5월        | 85,616 | 3,536     | 1,667       | 116.8      | 813     | 1,020 | 1,704 | 41.3             |
|      | 6월        | 85,261 | 3,570     | 1,694       | 93.8       | 830     | 1,023 | 1,717 | 41.9             |
|      | 7월        | 84,897 | 3,576     | 1,710       | 82         | 837     | 1,023 | 1,715 | 42.1             |
|      | 8월        | 84,504 | 3,562     | 1,711       | 73.9       | 851     | 1,024 | 1,686 | 42.2             |
|      | 9월        | 84,097 | 3,514     | 1,698       | 56.9       | 852     | 1,022 | 1,640 | 41.8             |
|      | 10월       | 83,818 | 3,450     | 1,702       | 51.5       | 858     | 1,018 | 1,624 | 41.8             |
|      | 11월       | 83,628 | 3,477     | 1,699       | 46.5       | 853     | 1,012 | 1,612 | 41.6             |
|      | 12월       | 83,254 | 3,435     | 1,688       | 49         | 834     | 1,006 | 1,594 | 41.3             |
| 2024 | 1월        | 82,590 | 3,358     | 1,650       | 51.5       | 824     | 994   | 1,539 | 40.7             |
|      | 2월(B)     | 82,227 | 3,354     | 1,646       | -          | 769     | 978   | 1,606 | 40.8             |
|      | 3월(C)     | 81,717 | 3,363     | 1,635       | -          | 725     | 964   | 1,674 | 41.2             |
| 증감률  | 전년동월(C/A) | △5.56  | △2.89     | △0.73       | -          | △10.05  | △4.74 | 1.76  | 3.00             |
|      | 전월(C/B)   | △0.62  | 0.27      | △0.67       | -          | △5.72   | △1.43 | 4.23  | 0.98             |

자료 : 통계청, 축산물품질평가원

2. 한우 등급판정 동향

□ 2024년 3월 한우 등급판정 마릿수 전년 동월 대비 감소, 전월 대비 증가

- 3월 한우 등급판정 마릿수는 69,383마리로 전년 동월(77,186마리) 대비 10.1%(7,803마리) 감소, 전월(59,484마리) 대비 16.6%(9,899마리) 증가
  - 성별비율은 암소 52.0%, 수소 0.5%, 거세우 47.5%
  - \* 전월대비 : 암소 4.5%p ↑, 수소 0.2%p ↓, 거세우 4.3%p ↓, 거세율 0.3%p ↑

<표 2> 한우 성별 등급판정 마릿수

| (단위 : 마리, %)        |                  |                 |              |                 |       |
|---------------------|------------------|-----------------|--------------|-----------------|-------|
| 구분                  | 계                | 암               | 수            | 거세              | 수소거세율 |
| 전년누계<br>(‘23.1.~3월) | 229,775<br>100.0 | 113,761<br>49.5 | 1,545<br>0.7 | 114,469<br>49.8 | 98.7  |
| 금년누계<br>(‘24.1.~3월) | 252,673<br>100.0 | 122,600<br>48.5 | 1,457<br>0.6 | 128,616<br>50.9 | 98.9  |
| 전년동월<br>(‘23.3월)    | 77,186<br>100.0  | 40,001<br>51.8  | 407<br>0.5   | 36,778<br>47.6  | 98.9  |
| 전월(‘24.2월)          | 59,484<br>100.0  | 28,241<br>47.5  | 438<br>0.7   | 30,805<br>51.8  | 98.6  |
| 당월(‘24.3월)          | 69,383<br>100.0  | 36,084<br>52.0  | 350<br>0.5   | 32,949<br>47.5  | 98.9  |

자료 : 축산물품질평가원 ‘등급판정통계’

□ 3월 한우 등급판정 결과 육질 1등급 이상 출현율 75.5%, 전년 동월 대비 2.0%p 증가, 전월 대비 0.7%p 감소

- 3월 1등급 이상 등급별 출현율은 1<sup>++</sup>등급 26.5%, 1<sup>+</sup>등급 24.4%, 1등급 24.6%
  - 1등급 이상 전체 출현율은 전월(76.2%) 대비 0.7%p ↓, 1<sup>++</sup>등급 0.3%p ↓, 1<sup>+</sup>등급 0.3%p ↓, 1등급 0.1%p ↓
  - 전년 동월(73.5%) 대비 1등급 이상 전체 출현율 0.3%p ↑, 1<sup>++</sup>등급은 1.6%p ↑, 1<sup>+</sup>등급 0.1%p ↑, 1등급은 0.3%p ↑
  - 전년 누계(74.7%) 대비 1등급 이상 전체 출현율 1.8%p ↑, 1<sup>++</sup>등급은 1.5%p ↑, 1<sup>+</sup>등급 0.0%p - , 1등급은 0.3%p ↑

<표 3> 한우 등급별 출현율 추이

(단위 : 두, %, %p)

| 구분          |         | 판정두수    | 육질등급            |                |      |      |      | 육량등급 |      |      | 등외   |     |
|-------------|---------|---------|-----------------|----------------|------|------|------|------|------|------|------|-----|
|             |         |         | 1 <sup>++</sup> | 1 <sup>+</sup> | 1    | 소계   | 2    | 3    | A    | B    |      | C   |
| 2016        |         | 737,476 | 9.6             | 30.4           | 29.4 | 69.3 | 22.8 | 7.6  | 22.9 | 47.2 | 29.6 | 0.2 |
| 2017        |         | 742,536 | 10.1            | 33.3           | 28.7 | 72.1 | 20.3 | 7.4  | 21.2 | 47.1 | 31.4 | 0.3 |
| 2018        |         | 736,354 | 12.2            | 30.4           | 30.4 | 72.9 | 19.4 | 7.3  | 20.5 | 47.6 | 31.7 | 0.3 |
| 2019        |         | 765,297 | 15.7            | 28.3           | 29.9 | 74.0 | 18.6 | 7.1  | 20.7 | 48.2 | 30.8 | 0.3 |
| 2020        |         | 762,749 | 22.5            | 25.5           | 26.1 | 74.1 | 18.2 | 7.4  | 25.0 | 50.5 | 24.2 | 0.3 |
| 2021        |         | 794,238 | 23.8            | 25.8           | 25.3 | 74.9 | 17.5 | 7.3  | 24.4 | 52.4 | 23.0 | 0.3 |
| 2022        |         | 869,147 | 25.6            | 25.3           | 24.3 | 75.2 | 17.0 | 7.6  | 27.0 | 52.0 | 20.7 | 0.2 |
| 2023        |         | 929,411 | 25.3            | 24.8           | 24.6 | 74.6 | 17.2 | 7.9  | 28.0 | 51.7 | 20.0 | 0.3 |
| 2023        | 3월(A)   | 77,186  | 24.9            | 24.3           | 24.3 | 73.5 | 17.8 | 8.4  | 27.3 | 51.2 | 21.1 | 0.3 |
|             | 1~3월(B) | 229,775 | 25.6            | 24.8           | 24.3 | 74.7 | 17.1 | 7.9  | 26.7 | 51.4 | 21.6 | 0.3 |
| 2024        | 2월(C)   | 59,484  | 26.8            | 24.7           | 24.7 | 76.2 | 16.5 | 7.0  | 27.1 | 51.2 | 21.4 | 0.3 |
|             | 3월(D)   | 69,383  | 26.5            | 24.4           | 24.6 | 75.5 | 16.8 | 7.4  | 28.4 | 50.2 | 20.9 | 0.4 |
|             | 1~3월(E) | 252,673 | 27.1            | 24.8           | 24.6 | 76.5 | 16.4 | 6.8  | 27.1 | 51.0 | 21.7 | 0.3 |
| 전월대비(D-C)   |         | 9,899   | △0.3            | △0.3           | △0.1 | △0.7 | 0.3  | 0.4  | 1.3  | △1.0 | △0.5 | 0.1 |
| 전년동월대비(D-A) |         | △7,803  | 1.6             | 0.1            | 0.3  | 2.0  | △1.0 | △1.0 | 1.1  | △1.0 | △0.2 | 0.1 |
| 전년누계대비(E-B) |         | 22,898  | 1.5             | 0.0            | 0.3  | 1.8  | △0.7 | △1.1 | 0.4  | △0.4 | 0.1  | 0.0 |

자료 : 축산물품질평가원 ‘등급판정통계’



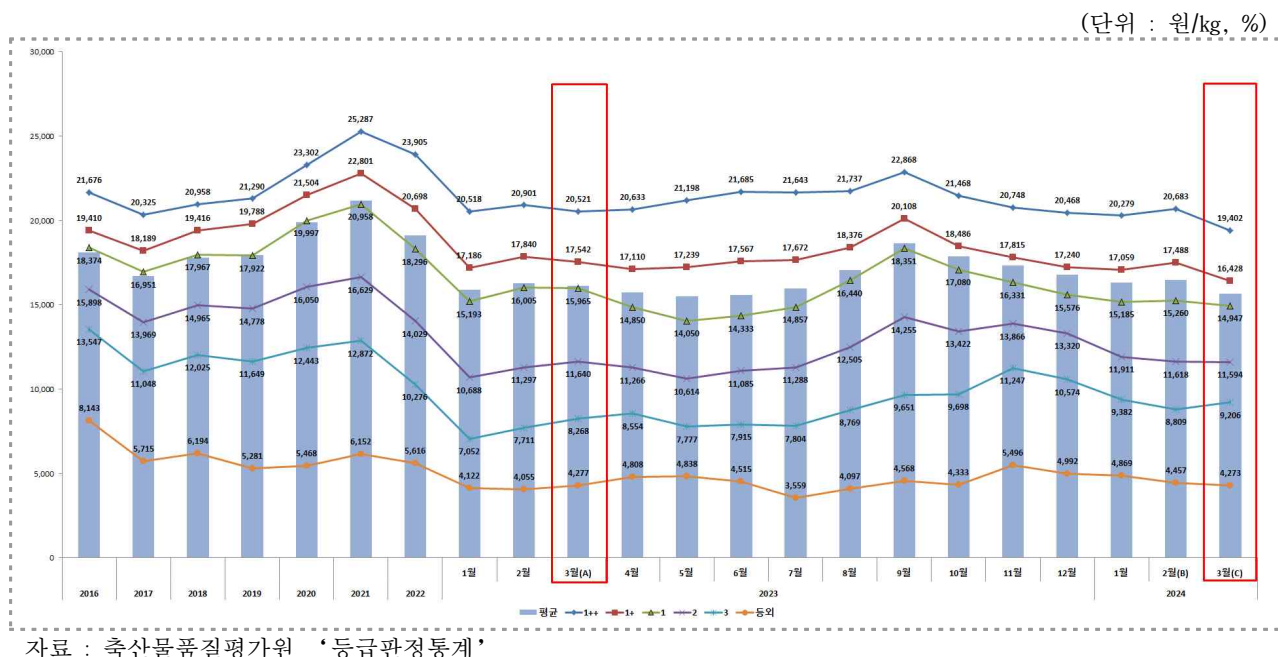
자료 : 축산물품질평가원 ‘등급판정통계’

<그림 3> 육질 1등급 이상 출현율(좌) 및 육량 등급 출현율(우)

### 3. 한우 도매 및 산지가격 동향

#### □ 2024년 3월 한우 평균 도매가격 전년 동월 및 전월 대비 하락

- 3월 1등급 기준 도매가격(14,947원/kg)은 전년 동월(15,965원/kg) 대비 6.4% (1,018원/kg) 하락, 전월(15,260원/kg) 대비 2.1%(313원/kg) 하락
- 한우도체 kg당 평균 도매가격(15,659원/kg)은 전년 동월(16,126원/kg) 대비 2.9%(467원/kg) 하락, 전월(15,659원/kg) 대비 4.9%(808원/kg) 하락



<그림 4> 한우도체 육질등급별 도매(경락) 가격 추이(전국)

<표 4> 한우도체 육질등급별 도매(경락) 가격 추이(전국)

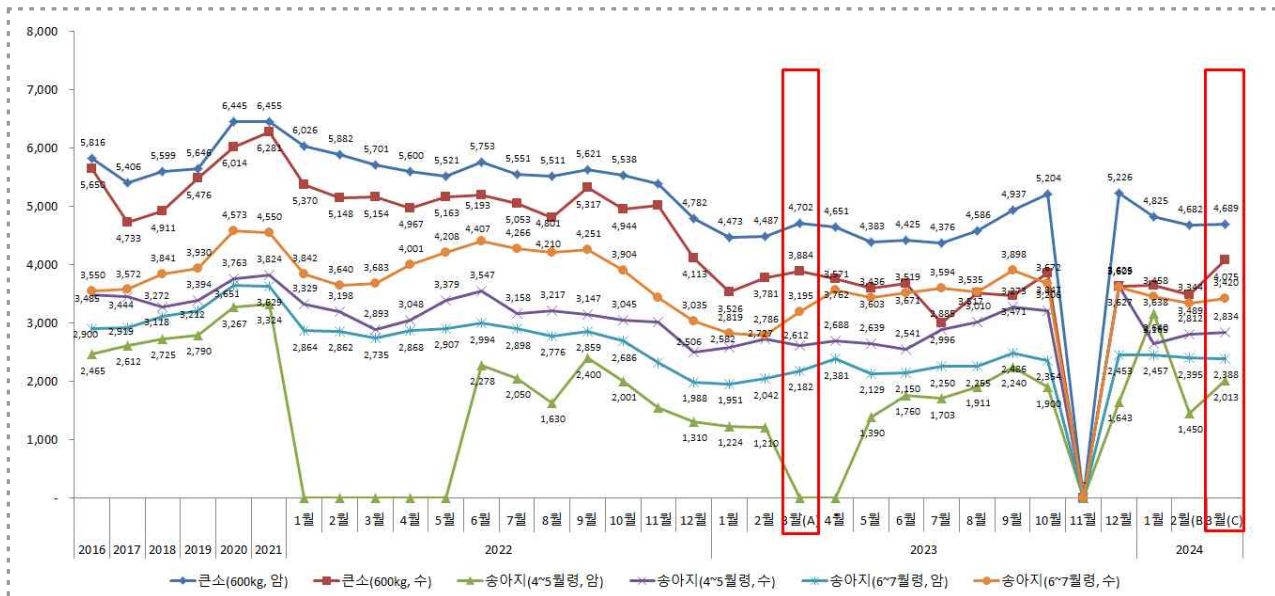
|      |           | (단위 : 원/kg, %)  |                |        |        |        |       |        |
|------|-----------|-----------------|----------------|--------|--------|--------|-------|--------|
| 구분   |           | 1 <sup>++</sup> | 1 <sup>+</sup> | 1      | 2      | 3      | 등외    | 평균     |
| 2017 |           | 20,325          | 18,189         | 16,951 | 13,969 | 11,048 | 5,715 | 16,719 |
| 2018 |           | 20,958          | 19,416         | 17,967 | 14,965 | 12,025 | 6,194 | 17,772 |
| 2019 |           | 21,290          | 19,788         | 17,922 | 14,778 | 11,649 | 5,281 | 17,965 |
| 2020 |           | 23,302          | 21,504         | 19,997 | 16,050 | 12,443 | 5,468 | 19,891 |
| 2021 |           | 25,287          | 22,801         | 20,958 | 16,629 | 12,872 | 6,152 | 21,155 |
| 2022 |           | 23,905          | 20,698         | 18,296 | 14,029 | 10,276 | 5,616 | 19,099 |
| 2023 | 3월(A)     | 20,521          | 17,542         | 15,965 | 11,640 | 8,268  | 4,277 | 16,126 |
| 2024 | 2월(B)     | 20,683          | 17,488         | 15,260 | 11,618 | 8,809  | 4,457 | 16,467 |
|      | 3월(C)     | 19,402          | 16,428         | 14,947 | 11,594 | 9,206  | 4,273 | 15,659 |
| 증감율  | 전년동월(C/A) | △5.5            | △6.4           | △6.4   | △0.4   | 11.3   | △0.1  | △2.9   |
|      | 전월(C/B)   | △6.2            | △6.1           | △2.1   | △0.2   | 4.5    | △4.1  | △4.9   |

자료 : 축산물품질평가원 ‘등급판정통계’



□ 3월 한우 산지가격 큰 소 암소 전년 동월 대비 하락, 수소 및 송아지(6~7개월령) 상승, 전월 대비 큰 소 및 수송아지(6~7개월령) 상승, 암송아지(6~7개월령) 전월 대비 하락

- 3월 큰 소(600kg) 산지가격은 암소의 경우 4,689천원으로 전년 동월(4,702천원) 대비 0.3%(13천원) 하락, 전월(4,682천원) 대비 0.1%(7천원) 상승
  - 수소의 경우 4,075천원으로 전년 동월(3,884천원) 대비 4.9%(191천원) 상승 전월(3,489천원) 대비 16.8%(586천원) 상승
- 3월 송아지(6~7개월령) 산지가격은 암송아지의 경우 2,388천원으로 전년 동월(2,182천원) 대비 9.4%(206천원) 상승, 전월(2,395천원) 대비 0.3%(7천원) 하락
  - 수송아지의 경우 3,420천원으로 전년 동월(3,195천원) 대비 7.0%(225천원) 상승, 전월(3,344천원) 대비 2.3%(76천원) 상승



자료 : 농협 축산정보센터 ‘월별산지가격동향’

주 : 2020년 송아지(4~5월령)의 경우 3월과 5월은 코로나로 인한 가축시장 임시폐쇄로 가격자료 없음

<그림 5> 한우 산지가격 추이(전국)



<표 5> 한우 산지가격 추이

(단위 : 천원, %)

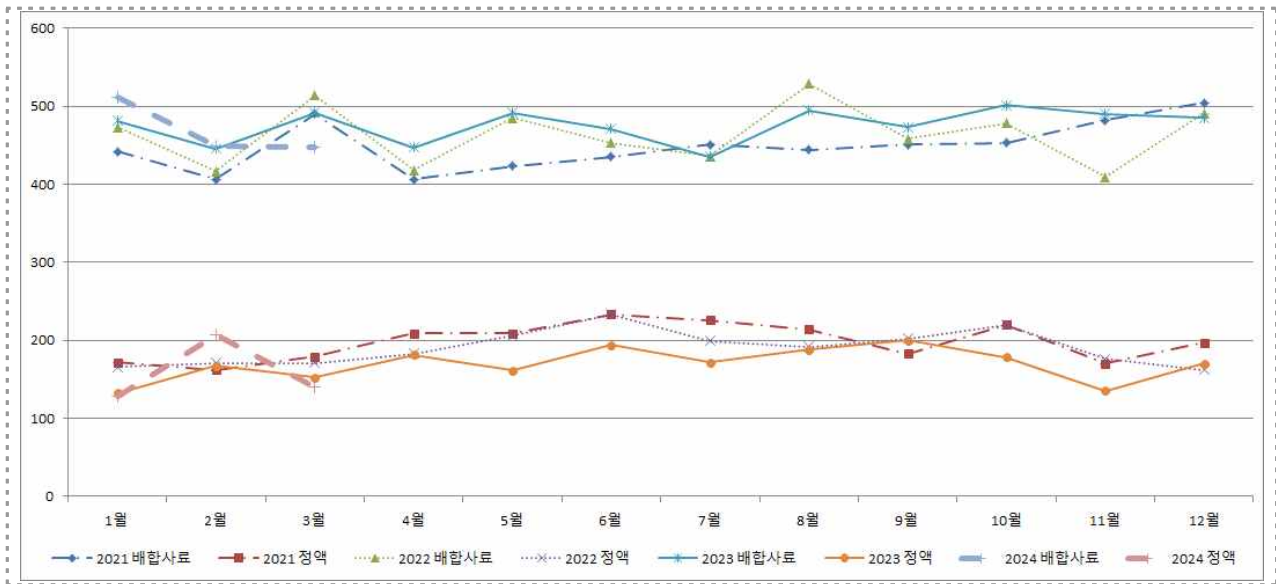
| 구분   |           | 큰소(600kg) |       | 송아지(4~5월령) |       | 송아지(6~7월령) |       |
|------|-----------|-----------|-------|------------|-------|------------|-------|
|      |           | 암         | 수     | 암          | 수     | 암          | 수     |
| 2016 |           | 5,816     | 5,650 | 2,465      | 3,485 | 2,900      | 3,550 |
| 2017 |           | 5,406     | 4,733 | 2,612      | 3,444 | 2,919      | 3,572 |
| 2018 |           | 5,599     | 4,911 | 2,725      | 3,272 | 3,118      | 3,841 |
| 2019 |           | 5,646     | 5,476 | 2,790      | 3,394 | 3,212      | 3,930 |
| 2020 |           | 6,114     | 5,446 | 3,060      | 3,711 | 3,435      | 4,295 |
| 2021 |           | 6,455     | 6,281 | 3,324      | 3,824 | 3,629      | 4,550 |
| 2022 | 1월        | 6,026     | 5,370 | -          | 3,329 | 2,864      | 3,842 |
|      | 2월        | 5,882     | 5,148 | -          | 3,198 | 2,862      | 3,640 |
|      | 3월        | 5,701     | 5,154 | -          | 2,893 | 2,735      | 3,683 |
|      | 4월        | 5,600     | 4,967 | -          | 3,048 | 2,868      | 4,001 |
|      | 5월        | 5,521     | 5,163 | -          | 3,379 | 2,907      | 4,208 |
|      | 6월        | 5,753     | 5,193 | 2,278      | 3,547 | 2,994      | 4,407 |
|      | 7월        | 5,551     | 5,053 | 2,050      | 3,158 | 2,898      | 4,266 |
|      | 8월        | 5,511     | 4,801 | 1,630      | 3,217 | 2,776      | 4,210 |
|      | 9월        | 5,621     | 5,317 | 2,400      | 3,147 | 2,859      | 4,251 |
|      | 10월       | 5,538     | 4,944 | 2,001      | 3,045 | 2,686      | 3,904 |
|      | 11월       | 5,391     | 5,016 | 1,553      | 3,018 | 2,329      | 3,429 |
|      | 12월       | 4,782     | 4,113 | 1,310      | 2,506 | 1,988      | 3,035 |
| 2023 | 1월        | 4,473     | 3,526 | 1,224      | 2,582 | 1,951      | 2,819 |
|      | 2월        | 4,487     | 3,781 | 1,210      | 2,727 | 2,042      | 2,786 |
|      | 3월(A)     | 4,702     | 3,884 | -          | 2,612 | 2,182      | 3,195 |
|      | 4월        | 4,651     | 3,762 | -          | 2,688 | 2,381      | 3,571 |
|      | 5월        | 4,383     | 3,603 | 1,390      | 2,639 | 2,129      | 3,436 |
|      | 6월        | 4,425     | 3,671 | 1,760      | 2,541 | 2,150      | 3,519 |
|      | 7월        | 4,376     | 2,996 | 1,703      | 2,885 | 2,250      | 3,594 |
|      | 8월        | 4,586     | 3,517 | 1,911      | 3,010 | 2,255      | 3,535 |
|      | 9월        | 4,937     | 3,471 | 2,240      | 3,273 | 2,486      | 3,898 |
|      | 10월       | 5,204     | 3,847 | 1,900      | 3,206 | 2,354      | 3,672 |
|      | 11월       | -         | -     | -          | -     | -          | -     |
|      | 12월       | 5,226     | 3,627 | 1,643      | 3,625 | 2,453      | 3,609 |
| 2024 | 1월        | 4,825     | 3,638 | 3,165      | 2,640 | 2,457      | 3,458 |
|      | 2월(B)     | 4,682     | 3,489 | 1,450      | 2,812 | 2,395      | 3,344 |
|      | 3월(C)     | 4,689     | 4,075 | 2,013      | 2,834 | 2,388      | 3,420 |
| 증감율  | 전년동월(C/A) | △0.3      | 4.9   | -          | 8.5   | 9.4        | 7.0   |
|      | 전월(C/B)   | 0.1       | 16.8  | 38.8       | 0.8   | △0.3       | 2.3   |

자료 : 농협 축산정보센터 ‘월별산지가격동향’

#### 4. 배합사료 생산 및 한우정액 판매 동향

##### □ 2024년 3월 배합사료 생산량 전년 동기간 대비 감소, 한우 정액판매량 전년 동기간 대비 증가

- 3월 배합사료 생산량은 447천 톤(당해년도 누적 1,408천 톤)으로 전년 동기간 누적 생산량(1,419천 톤) 대비 0.78% (9천 톤) 감소
- 3월 한우 정액판매량은 140천 str(당해년도 누적 475천 str)로 전년 동기간 누적 판매량(451천 str) 대비 5.32% (24천 str) 증가



자료 : 한국사료협회, 농협경제지주 한우개량사업소

<그림 6> 배합사료 및 정액판매 추이

<표 6> 배합사료 및 정액판매 추이

(단위 : 천톤, 천str)

| 구분   |      | 1월  | 2월  | 3월  | 4월  | 5월  | 6월  | 7월  | 8월  | 9월  | 10월 | 11월 | 12월 | 합계    |
|------|------|-----|-----|-----|-----|-----|-----|-----|-----|-----|-----|-----|-----|-------|
| 배합사료 | 2021 | 442 | 406 | 490 | 406 | 423 | 435 | 451 | 444 | 451 | 453 | 482 | 504 | 5,387 |
|      | 2022 | 473 | 417 | 514 | 418 | 485 | 453 | 436 | 529 | 458 | 478 | 409 | 491 | 5,561 |
|      | 2023 | 481 | 446 | 492 | 447 | 492 | 471 | 435 | 495 | 473 | 501 | 490 | 485 | 5,708 |
|      | 2024 | 512 | 449 | 447 |     |     |     |     |     |     |     |     |     | 1,408 |
| 정액   | 2021 | 172 | 162 | 179 | 209 | 209 | 233 | 226 | 214 | 183 | 220 | 170 | 197 | 2,374 |
|      | 2022 | 171 | 171 | 171 | 183 | 206 | 233 | 199 | 192 | 202 | 220 | 176 | 162 | 2,281 |
|      | 2023 | 132 | 167 | 152 | 181 | 161 | 194 | 172 | 188 | 200 | 178 | 135 | 170 | 2,030 |
|      | 2024 | 128 | 207 | 140 |     |     |     |     |     |     |     |     |     | 475   |

자료 : 한국사료협회, 농협경제지주 한우개량사업소

## 5. 쇠고기 수입현황

### □ 2024년 3월 쇠고기 수입량은 전년 동월 대비 감소 전월 대비 증가

- 3월 쇠고기 수입량은 3만 7,769톤으로 전년 동월 4만 3,632톤 대비 13.4%(5,863톤) 감소, 전월 2만 7,625톤 대비 36.7%(10,144톤) 증가
- 전월 대비 냉동 쇠고기 39.1%(8,092톤) 증가, 냉장 쇠고기 29.6%(2,052톤) 증가

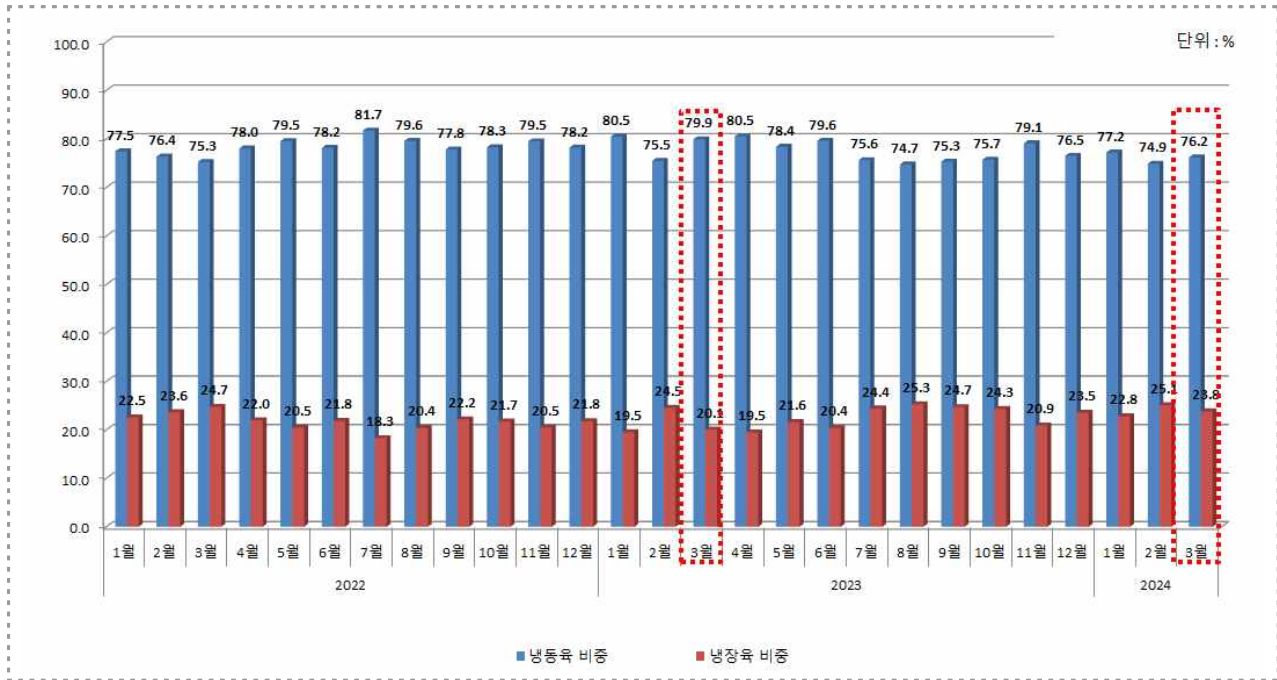
<표 7> 쇠고기 수입 추이

(단위 : 톤, %)

| 구분   |      | 물량      |         |         | 부위별     |        |        |        |         | 국별      |         |        |
|------|------|---------|---------|---------|---------|--------|--------|--------|---------|---------|---------|--------|
|      |      | 합계      | 냉동      | 냉장      | 갈비      | 양지     | 앞다리    | 등심     | 기타      | 미국      | 호주      | 기타     |
| 2015 |      | 297,265 | 245,952 | 51,313  | 115,460 | 38,582 | 31,404 | 42,826 | 68,993  | 112,431 | 164,063 | 20,771 |
| 2016 |      | 361,531 | 301,219 | 60,312  | 133,197 | 35,049 | 45,295 | 50,001 | 97,989  | 153,181 | 177,530 | 30,820 |
| 2017 |      | 344,271 | 265,665 | 78,606  | 142,659 | 37,517 | 42,648 | 39,031 | 82,416  | 168,502 | 149,935 | 25,834 |
| 2018 |      | 415,685 | 326,531 | 89,154  | 151,933 | 53,737 | 54,270 | 55,595 | 100,150 | 219,769 | 167,454 | 28,462 |
| 2019 |      | 426,626 | 339,240 | 87,386  | 164,792 | 57,444 | 53,881 | 49,849 | 100,660 | 237,624 | 163,158 | 25,844 |
| 2020 |      | 419,469 | 321,646 | 97,823  | 161,018 | 54,616 | 54,937 | 44,522 | 104,376 | 228,686 | 158,293 | 32,490 |
| 2021 |      | 452,792 | 333,412 | 119,381 | 153,481 | 65,331 | 60,625 | 46,948 | 126,407 | 254,874 | 160,117 | 37,801 |
| 2022 | 1월   | 39,218  | 30,375  | 8,843   | 12,121  | 7,403  | 5,285  | 3,964  | 10,445  | 15,987  | 17,969  | 5,262  |
|      | 2월   | 34,349  | 26,232  | 8,117   | 13,150  | 6,485  | 4,737  | 2,640  | 7,337   | 22,977  | 8,291   | 3,081  |
|      | 3월   | 39,926  | 30,050  | 9,876   | 14,508  | 8,339  | 4,291  | 3,412  | 9,376   | 23,943  | 11,821  | 4,162  |
|      | 4월   | 36,355  | 28,367  | 7,988   | 14,449  | 7,439  | 4,073  | 2,940  | 7,454   | 21,141  | 9,854   | 5,360  |
|      | 5월   | 44,669  | 35,532  | 9,137   | 16,877  | 9,480  | 4,641  | 3,490  | 10,181  | 24,545  | 13,732  | 6,392  |
|      | 6월   | 37,607  | 29,390  | 8,217   | 15,550  | 6,572  | 3,715  | 3,192  | 8,578   | 20,800  | 11,886  | 4,921  |
|      | 7월   | 43,249  | 35,349  | 7,900   | 16,485  | 7,127  | 4,039  | 3,724  | 11,874  | 23,725  | 14,837  | 4,687  |
|      | 8월   | 42,067  | 33,486  | 8,581   | 14,041  | 6,418  | 4,681  | 4,186  | 12,741  | 21,558  | 16,452  | 4,057  |
|      | 9월   | 44,062  | 34,293  | 9,769   | 15,137  | 5,904  | 5,168  | 4,172  | 13,681  | 23,894  | 16,036  | 4,132  |
|      | 10월  | 36,159  | 28,305  | 7,854   | 13,245  | 5,218  | 4,209  | 2,975  | 10,512  | 19,297  | 14,391  | 2,471  |
|      | 11월  | 36,726  | 29,203  | 7,523   | 14,530  | 6,356  | 4,323  | 3,339  | 8,178   | 22,093  | 11,302  | 3,331  |
|      | 12월  | 42,367  | 33,141  | 9,226   | 15,533  | 7,474  | 5,079  | 3,118  | 11,163  | 25,504  | 15,513  | 1,350  |
|      | 누계   | 476,754 | 373,723 | 103,031 | 175,626 | 84,215 | 54,241 | 41,152 | 121,520 | 265,464 | 162,084 | 49,206 |
| 2023 | 1월   | 35,649  | 28,695  | 6,955   | 11,685  | 5,608  | 5,619  | 3,197  | 9,540   | 17,022  | 14,187  | 4,440  |
|      | 2월   | 35,118  | 26,500  | 8,618   | 13,171  | 5,511  | 5,129  | 2,806  | 8,501   | 21,270  | 10,317  | 3,531  |
|      | 3월   | 43,632  | 34,874  | 8,758   | 15,822  | 6,523  | 5,944  | 3,958  | 11,385  | 23,952  | 15,077  | 4,603  |
|      | 4월   | 41,615  | 33,514  | 8,101   | 13,263  | 6,438  | 5,909  | 4,073  | 11,932  | 20,291  | 17,999  | 3,325  |
|      | 5월   | 44,373  | 34,783  | 9,590   | 13,788  | 5,896  | 7,086  | 4,815  | 12,788  | 23,587  | 16,984  | 3,802  |
|      | 6월   | 39,076  | 31,120  | 7,956   | 11,771  | 4,719  | 5,193  | 4,695  | 12,698  | 19,504  | 15,863  | 3,709  |
|      | 7월   | 36,507  | 27,601  | 8,906   | 12,098  | 3,690  | 4,848  | 4,697  | 11,174  | 19,314  | 15,402  | 1,791  |
|      | 8월   | 37,652  | 28,137  | 9,515   | 12,563  | 3,705  | 4,806  | 5,576  | 11,002  | 19,155  | 16,723  | 1,774  |
|      | 9월   | 31,499  | 23,721  | 7,778   | 11,196  | 3,931  | 2,978  | 4,113  | 9,281   | 15,598  | 13,647  | 2,254  |
|      | 10월  | 39,393  | 29,817  | 9,576   | 12,721  | 5,766  | 3,931  | 5,316  | 11,659  | 16,958  | 20,338  | 2,097  |
|      | 11월  | 34,358  | 27,179  | 7,179   | 12,016  | 5,573  | 4,080  | 4,164  | 8,525   | 15,388  | 16,711  | 2,259  |
|      | 12월  | 35,049  | 26,813  | 8,236   | 12,583  | 6,635  | 3,881  | 3,888  | 8,062   | 17,712  | 14,692  | 2,645  |
|      | 누계   | 453,921 | 352,754 | 101,168 | 152,677 | 63,995 | 59,404 | 51,298 | 126,547 | 229,751 | 187,940 | 36,230 |
| 2024 | 1월   | 41,080  | 31,718  | 9,362   | 14,313  | 7,935  | 4,780  | 4,891  | 9,161   | 19,877  | 18,096  | 3,107  |
|      | 2월   | 27,625  | 20,688  | 6,937   | 10,308  | 4,499  | 3,625  | 2,614  | 6,579   | 15,528  | 10,469  | 1,628  |
|      | 3월   | 37,769  | 28,780  | 8,989   | 14,693  | 6,003  | 4,782  | 3,761  | 8,530   | 19,684  | 14,626  | 3,459  |
|      | 누계   | 106,474 | 81,186  | 25,288  | 39,314  | 18,437 | 13,187 | 11,266 | 24,270  | 55,089  | 43,191  | 8,194  |
| 증감률  | 전년동월 | △13.4   | △17.5   | 2.6     | △7.1    | △8.0   | △19.5  | △5.0   | △25.1   | △17.8   | △3.0    | △24.9  |

자료 : 식품의약품안전처 \*수입축산물 검사실적 순기보고\*

- 3월 부위별 쇠고기 수입물량은 전년 동월 대비 기타 25.1%(2,855톤), 앞다리 19.5%(1,162톤), 양지 8.0%(520톤), 갈비 7.1%(1,129톤), 등심 5.0%(197톤) 순으로 감소
- 3월 국가별 쇠고기 수입량은 전월 대비 호주산이 39.7%(4,157톤), 미국산 26.8%(4,156톤) 증가



자료 : 수입축산물 부위별 검사실적, 식품의약품안전처

<그림 8> 수입쇠고기 냉동육과 냉장육 비중 변화 추이