

# 한우 동향 분석

## 【2025년 5월호】

2025. 5. 23.



**전국한우협회**  
**정 책 지 도 국**

\* 본 보고서의 내용은 [사]전국한우협회의 공식견해와 반드시 일치하는 것은 아닙니다. 보고서와 관련된 문의사항이 있을 때는 김상만 과장(02-525-1053)으로 연락주시시오. 2022년 9월호부터 각 장별 월 표기를 통일전월 통계하여 기술하였습니다.

## 요 약

### □ (한우사육) 2025년 4월 한우 사육마릿수 전년 동월 대비 감소, 전월 대비 증가, 가임암소 마릿수 전년 동월 및 전월 대비 감소

- 한우 사육마릿수 전년 동월 대비 4.45% 감소, 전월 대비 0.65% 증가
- 가임암소 전년 동월 대비 3.57% 감소, 전월 대비 0.82% 감소
- 연령별 사육마릿수 전년 동월 대비 1세 미만 2.48%, 1세~2세 8.45%, 2세 이상 3.10% 감소

### □ (등급판정) 4월 한우 등급판정 마릿수 전년 동월 및 전월 대비 증가

- 1등급 이상 출현율 78.4% 전년 동월 및 전월 대비 증가  
- 1<sup>++</sup>등급 : 28.4%, 1<sup>+</sup>등급 : 26.0%, 1등급 : 24.0%

### □ (도매 및 산지가격) 4월 한우 도체 평균 도매가격 전년 동월 및 전월 대비 상승, 산지가격 전년 동월 대비 상승(큰 암소, 6~7개월령 암송아지는 전월 대비 하락)

- 한우 큰 소(600kg) 암소 가격 전년 동월 대비 12.5% 상승, 전월 대비 0.5% 하락(수소는 전년 동월 대비 24.6% 상승, 전월 대비 11.8% 상승)
- 한우 암송아지(6~7개월령) 가격 전년 동월 대비 17.2% 상승, 전월 대비 0.9% 하락(수송아지는 9.5% 상승 전월 대비 4.0% 상승)

### □ (배합사료 · 정액판매) 배합사료 누적 생산량 전년 동기간 대비 감소, 정액 누적 판매량 전년 동기간 대비 감소

- 4월 배합사료 누적 생산량 전년 동기간 대비 4.1% 감소
- 4월 정액 누적 판매량 전년 동기간 대비 15.2% 감소

### □ (쇠고기 수입) 4월 쇠고기 수입량은 전년 동월 대비 10.3% 증가, 전월 대비 24.0% 증가

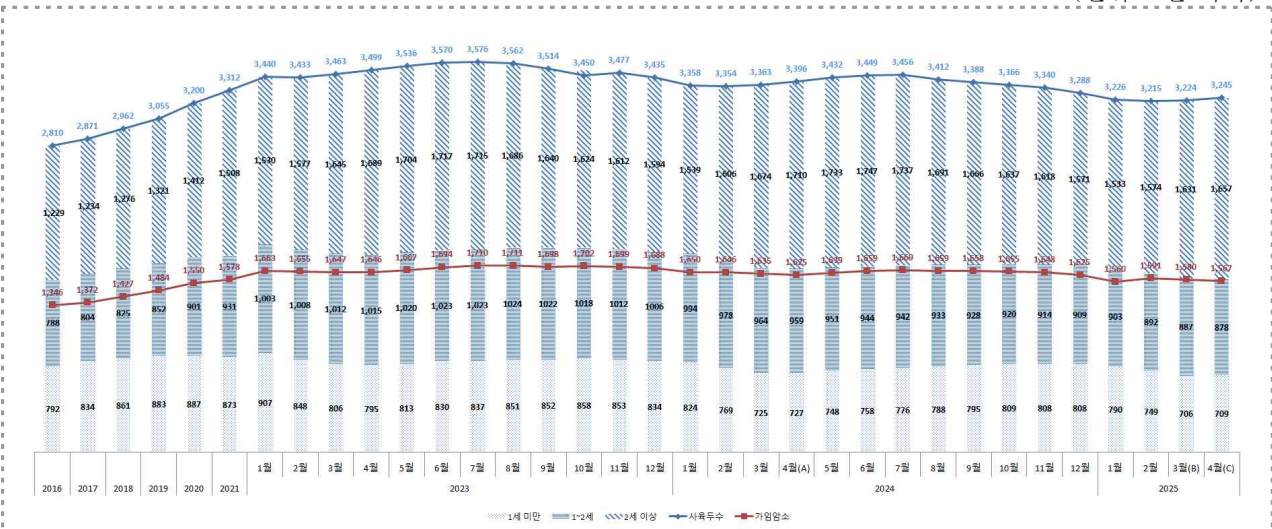
- 전월 대비 냉동육 수입 25.7% 증가, 냉장육 17.7% 증가

# 1. 한우 사육 동향

## □ 2025년 4월 한우 사육마릿수 전년 동월 대비 감소, 전월 대비 증가, 가임암소 마릿수 전년 동월 및 전월 대비 감소

- 한우 사육마릿수는 324만 5천 마리로 전년 동월(339만 6천 마리) 대비 4.45%(15만 1천 마리) 감소, 전월(322만 4천 마리) 대비 0.65%(2만 1천 마리) 증가
- 가임암소는 156만 7천 마리로 전년 동월(162만 5천 마리) 대비 3.57%(5만 8천 마리) 감소, 전월(158만 마리) 대비 0.82%(1만 3천 마리) 감소
- 연령별 사육마릿수는 전년 동월 대비 1세 미만은 2.48%(1만 8천 마리), 1~2세는 8.45%(8만 1천 마리), 2세 이상은 3.10%(5만 3천 마리) 감소

(단위 : 천 마리)



자료 : 농림축산식품부 축산물이력제 '이력데이터랩'

<그림 1> 한우 사육 마릿수 현황

- 사육 농장수는 76,409농장으로 전년 동월(81,269농장) 대비 5.98%(4,860농장) 감소, 전월(76,808농장) 대비 0.52%(399농장) 감소
- 농장 당 사육마릿수는 42.5마리로 전년 동월(41.8마리) 대비 1.67%(0.7마리) 증가, 전월(42.0마리) 대비 1.19%(0.5마리) 증가

<표 1> 한우 사육 현황

(단위 : 호, 천 마리, %, 마리)

구분		농장수	사육 마릿수	가임암소 마릿수	송아지 마릿수	연령별 마릿수			농장당 사육 마릿수
						1세 미만	1~2세	2세 이상	
2022	1월	89,559	3,368	1,626	61	928	960	1,480	37.6
	2월	89,378	3,318	1,607	58.2	905	962	1,451	37.1
	3월	89,378	3,342	1,612	44.1	856	970	1,515	37.4
	4월	89,343	3,394	1,610	87.7	834	974	1,586	38.0
	5월	89,242	3,456	1,614	89.5	848	975	1,623	38.7
	6월	89,153	3,511	1,639	78.6	878	977	1,656	39.4
	7월	89,016	3,554	1,672	66.5	902	983	1,669	39.9
	8월	88,633	3,544	1,685	46.8	933	991	1,620	40.0
	9월	88,471	3,556	1,698	41.2	944	993	1,619	40.2
	10월	88,137	3,544	1,701	34.1	945	998	1,601	40.2
	11월	87,784	3,528	1,696	32.4	943	1,003	1,583	40.2
	12월	87,470	3,481	1,680	31.7	932	1,003	1,546	39.8
2023	1월	87,160	3,440	1,663	57.4	907	1,003	1,530	39.5
	2월	86,861	3,433	1,655	67.4	848	1,008	1,577	39.5
	3월	86,524	3,463	1,647	115.8	806	1,012	1,645	40.0
	4월	86,145	3,499	1,646	125.7	795	1,015	1,689	40.5
	5월	85,616	3,536	1,667	116.8	813	1,020	1,704	41.3
	6월	85,261	3,570	1,694	93.8	830	1,023	1,717	41.9
	7월	84,897	3,576	1,710	82	837	1,023	1,715	42.1
	8월	84,504	3,562	1,711	73.9	851	1,024	1,686	42.2
	9월	84,097	3,514	1,698	56.9	852	1,022	1,640	41.8
	10월	83,818	3,450	1,702	51.5	858	1,018	1,624	41.8
	11월	83,628	3,477	1,699	46.5	853	1,012	1,612	41.6
	12월	83,254	3,435	1,688	49	834	1,006	1,594	41.3
2024	1월	82,590	3,358	1,650	51.5	824	994	1,539	40.7
	2월	82,227	3,354	1,646	61.9	769	978	1,606	40.8
	3월	81,717	3,363	1,635	103.4	725	964	1,674	41.2
	4월(A)	81,269	3,396	1,625	121.2	727	959	1,710	41.8
	5월	80,885	3,432	1,639	108.2	748	951	1,733	42.4
	6월	80,590	3,449	1,659	94.7	758	944	1,747	42.8
	7월	80,207	3,456	1,669	78.3	776	942	1,737	43.1
	8월	79,667	3,412	1,659	65.1	788	933	1,691	42.8
	9월	79,251	3,388	1,658	59.2	795	928	1,666	42.8
	10월	78,860	3,366	1,655	59.2	809	920	1,637	42.7
	10월	78,474	3,340	1,648	49.2	808	914	1,618	42.6
	12월	77,910	3,288	1,625	48.6	808	909	1,571	42.2
2025	1월	77,493	3,226	1,560	48.8	790	903	1,533	41.6
	2월	77,195	3,215	1,597	57.2	749	892	1,574	41.6
	3월(B)	76,808	3,224	1,580	-	706	887	1,631	42.0
증감률	4월(C)	76,409	3,245	1,567	-	709	878	1,657	42.5
	전년동월(C/A)	△5.98	△4.45	△3.57	-	△2.48	△8.45	△3.10	1.67
	전월(C/B)	△0.52	0.65	△0.82	-	0.42	△1.01	1.59	1.19

자료 : 통계청, 축산물품질평가원

## 2. 한우 등급판정 동향

### □ 2025년 4월 한우 등급판정 마릿수 전년 동월 및 전월 대비 증가

○ 4월 한우 등급판정 마릿수는 85,134마리로 전년 동월(76,675마리) 대비 11.0%(8,459마리) 증가, 전월(64,964마리) 대비 31.0%(20,170마리) 증가

- 성별비율은 암소 48.2%, 수소 0.3%, 거세우 51.5%

\* 전월대비 : 암소 0.1%p↓, 수소 0.2%p↓, 거세우 0.3%p↑, 거세율 0.4%p↑

<표 2> 한우 성별 등급판정 마릿수

(단위 : 마리, %)

구분	계	암	수	거세	수소거세율
전년누계 (‘24.1.~4월)	329,348 100.0	161,872 49.1	1,827 0.6	165,649 50.3	98.9
금년누계 (‘25.1.~4월)	320,614 100.0	149,952 46.8	1,474 0.5	169,188 52.8	99.1
전년동월 (‘24.4월)	76,678 100.0	39,272 51.2	370 0.5	37,033 48.3	99.0
전월(‘25.3월)	64,946 100.0	31,385 48.3	324 0.5	33,255 51.2	99.0
<b>당월(‘25.4월)</b>	<b>85,134</b> <b>100.0</b>	<b>41,041</b> <b>48.2</b>	<b>260</b> <b>0.3</b>	<b>48,833</b> <b>51.5</b>	<b>99.4</b>

자료 : 축산물품질평가원 ‘등급판정통계’

### □ 4월 한우 등급판정 결과 육질 1등급 이상 출현율 78.4%, 전년 동월 대비 2.0%p 증가, 전월 대비 0.6%p 증가

○ 4월 1등급 이상 등급별 출현율은 1<sup>++</sup>등급 28.4%, 1<sup>+</sup>등급 26.0%, 1등급 24.0%

- 1등급 이상 전체 출현율은 전월(77.8%) 대비 0.6%p↑, 1<sup>++</sup>등급 0.3%p↑, 1<sup>+</sup>등급 0.3%p↑, 1등급 전월 동일

- 전년 동월(76.2%) 대비 1등급 이상 전체 출현율 2.2%p↑, 1<sup>++</sup>등급은 1.8%p↑, 1<sup>+</sup>등급 1.5%p↑, 1등급은 1.0%p↓

- 전년 누계(76.4%) 대비 1등급 이상 전체 출현율 1.9%p↑, 1<sup>++</sup>등급은 1.4%p↑, 1<sup>+</sup>등급 1.2%p↑, 1등급은 0.8%p↓

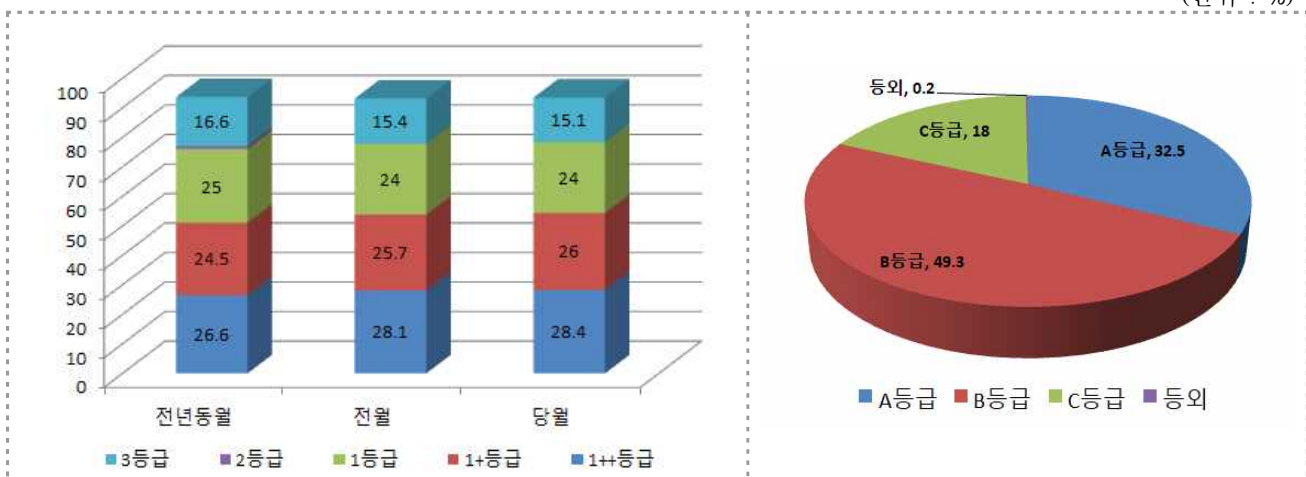
<표 3> 한우 등급별 출현율 추이

(단위 : 두, %, %p)

구분		판정두수	육질등급					육량등급			등외	
			1 <sup>++</sup>	1 <sup>+</sup>	1	소계	2	3	A	B		C
2016		737,476	9.6	30.4	29.4	69.3	22.8	7.6	22.9	47.2	29.6	0.2
2017		742,536	10.1	33.3	28.7	72.1	20.3	7.4	21.2	47.1	31.4	0.3
2018		736,354	12.2	30.4	30.4	72.9	19.4	7.3	20.5	47.6	31.7	0.3
2019		765,297	15.7	28.3	29.9	74.0	18.6	7.1	20.7	48.2	30.8	0.3
2020		762,749	22.5	25.5	26.1	74.1	18.2	7.4	25.0	50.5	24.2	0.3
2021		794,238	23.8	25.8	25.3	74.9	17.5	7.3	24.4	52.4	23.0	0.3
2022		869,147	25.6	25.3	24.3	75.2	17.0	7.6	27.0	52.0	20.7	0.2
2023		929,411	25.3	24.8	24.6	74.6	17.2	7.9	28.0	51.7	20.0	0.3
2024		990,412	26.9	25.2	24.6	76.7	16.3	6.8	30.5	50.1	19.1	0.2
2024	4월(A)	76,675	26.6	24.5	25.0	76.2	16.6	7.0	28.5	50.9	20.4	0.2
	1~4월(B)	329,348	27.0	24.8	24.7	76.4	16.5	6.8	27.4	50.9	21.4	0.3
2025	3월(C)	64,964	28.1	25.7	24.0	77.8	15.4	6.5	32.0	49.1	18.6	0.3
	4월(D)	85,134	28.4	26.0	24.0	78.4	15.1	6.3	32.5	49.3	18.0	0.2
	1~4월(E)	320,614	28.4	26.0	23.9	78.3	15.4	6.2	31.7	49.0	19.0	0.2
전월대비(D-C)		20,170	0.3	0.3	0.0	0.6	△0.3	△0.2	0.5	0.2	△0.6	△0.1
전년동월대비(D-A)		8,459	1.8	1.5	△1.0	2.2	△1.5	△0.7	4.0	△1.6	△2.4	0.0
전년누계대비(E-B)		△8,734	1.4	1.2	△0.8	1.9	△1.1	△0.6	4.3	△1.9	△2.4	△0.1

자료 : 축산물품질평가원 ‘등급판정통계’

(단위 : %)



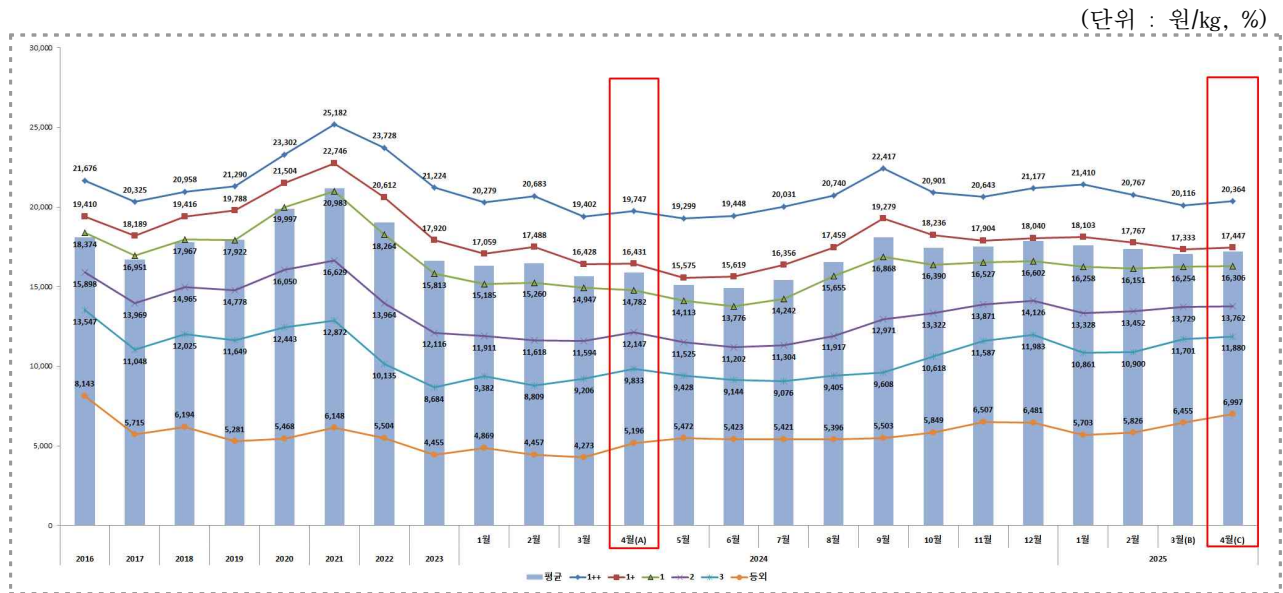
자료 : 축산물품질평가원 ‘등급판정통계’

<그림 3> 육질 1등급 이상 출현율(좌) 및 육량 등급 출현율(우)

### 3. 한우 도매 및 산지가격 동향

#### □ 2025년 4월 한우 평균 도매가격 전년 동월 및 전월 대비 상승

- 4월 1등급 기준 도매가격(16,306원/kg)은 전년 동월(14,782원/kg) 대비 10.3% (1,524원/kg) 상승, 전월(16,254원/kg) 대비 0.3%(52원/kg) 상승
- 한우도체 kg당 평균 도매가격(17,208원/kg)은 전년 동월(15,877원/kg) 대비 8.4%(1,331원/kg) 상승, 전월(17,053원/kg) 대비 0.9%(155원/kg) 상승



<그림 4> 한우도체 육질등급별 도매(경락) 가격 추이(전국)

<표 4> 한우도체 육질등급별 도매(경락) 가격 추이(전국)

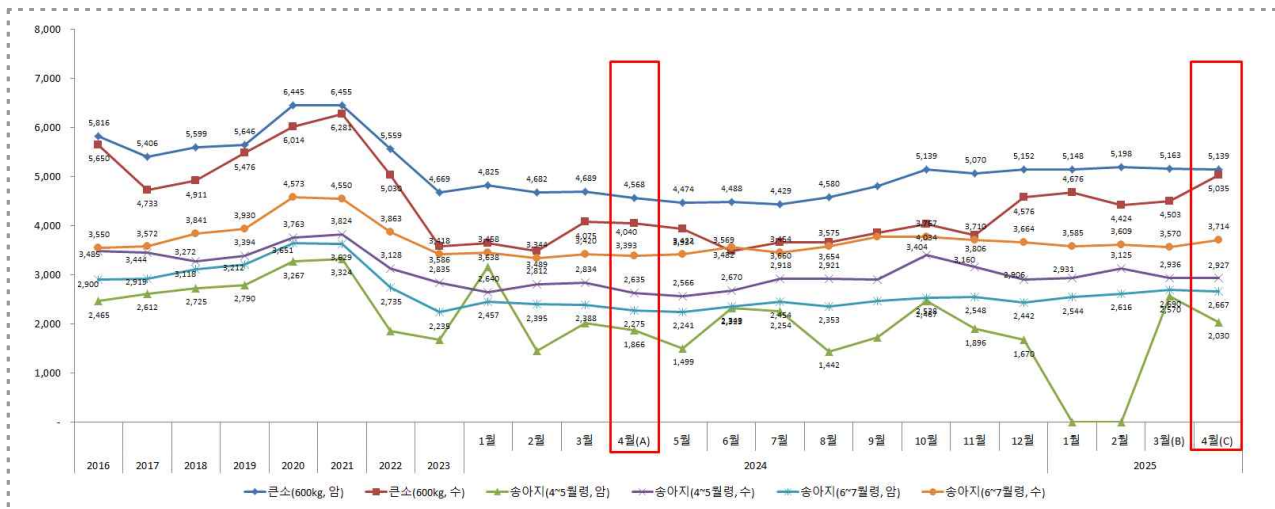
(단위 : 원/kg, %)

구분		1 <sup>++</sup>	1 <sup>+</sup>	1	2	3	등외	평균
2017		20,325	18,189	16,951	13,969	11,048	5,715	16,719
2018		20,958	19,416	17,967	14,965	12,025	6,194	17,772
2019		21,290	19,788	17,922	14,778	11,649	5,281	17,965
2020		23,302	21,504	19,997	16,050	12,443	5,468	19,891
2021		25,287	22,801	20,958	16,629	12,872	6,152	21,155
2022		23,905	20,698	18,296	14,029	10,276	5,616	19,099
2023		21,224	17,920	15,813	12,116	8,684	4,455	16,628
2024	4월(A)	19,747	16,431	14,782	12,147	9,833	5,196	15,877
2025	3월(B)	20,116	17,333	16,254	13,729	11,701	6,455	17,053
	4월(C)	20,364	17,447	16,306	13,762	11,880	6,997	17,208
증감율	전년동월(C/A)	3.1	6.2	10.3	13.3	20.8	34.7	8.4
	전월(C/B)	1.2	0.7	0.3	0.2	1.5	8.4	0.9



□ 4월 한우 산지가격 전년 동월 대비 상승, 큰 암소, 암송아지(6~7개월령)는 전월 대비 하락

- 4월 큰 소(600kg) 산지가격은 암소의 경우 5,139천원으로 전년 동월(4,568천원) 대비 12.5%(571천원) 상승, 전월(5,163천원) 대비 0.5%(24천원) 하락
  - 수소의 경우 5,035천원으로 전년 동월(4,040천원) 대비 24.6%(995천원) 상승, 전월(4,503천원) 대비 11.8%(532천원) 상승
- 4월 송아지(6~7개월령) 산지가격은 암송아지의 경우 2,667천원으로 전년 동월(2,275천원) 대비 17.2%(392천원) 상승, 전월(2,690천원) 대비 0.9%(23천원) 하락
  - 수송아지의 경우 3,714천원으로 전년 동월(3,393천원) 대비 9.5%(321천원) 상승, 전월(3,570천원) 대비 4.0%(144천원) 상승



자료 : 농협 축산정보센터 '월별산지가격동향'

주 : 2020년 송아지(4~5월령)의 경우 3월과 5월은 코로나로 인한 가축시장 임시폐쇄로 가격자료 없음

<그림 5> 한우 산지가격 추이(전국)



<표 5> 한우 산지가격 추이

(단위 : 천원, %)

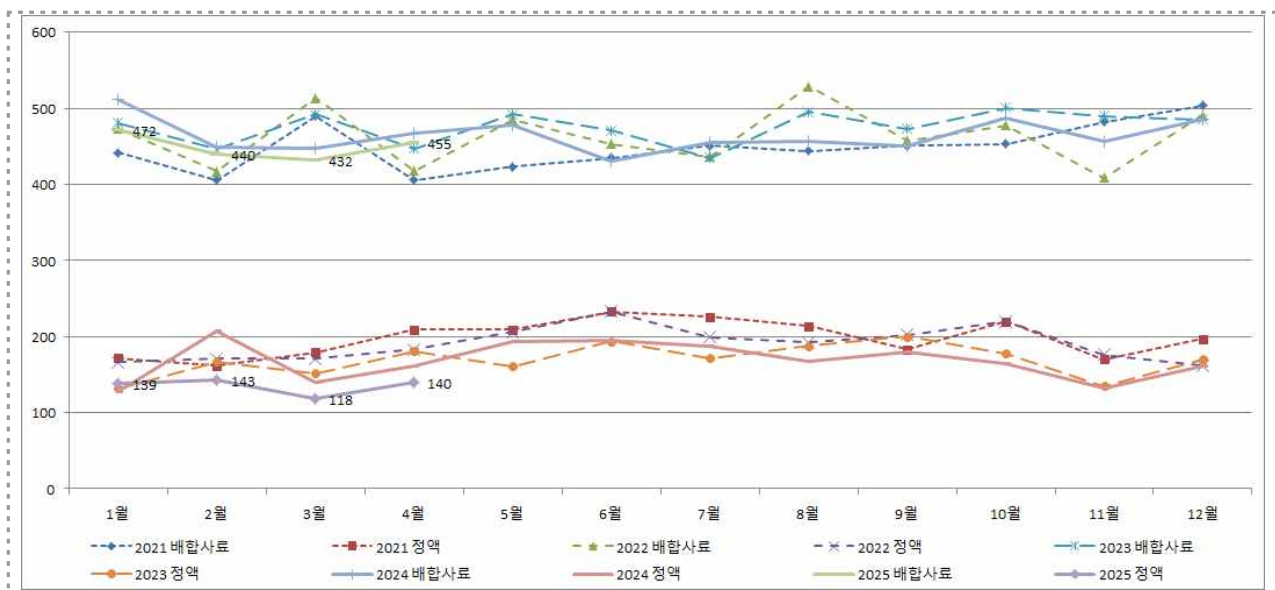
구분		큰소(600kg)		송아지(4~5월령)		송아지(6~7월령)	
		암	수	암	수	암	수
2016		5,816	5,650	2,465	3,485	2,900	3,550
2017		5,406	4,733	2,612	3,444	2,919	3,572
2018		5,599	4,911	2,725	3,272	3,118	3,841
2019		5,646	5,476	2,790	3,394	3,212	3,930
2020		6,114	5,446	3,060	3,711	3,435	4,295
2021		6,455	6,281	3,324	3,824	3,629	4,550
2022		5,559	5,030	1,851	3,128	2,735	3,863
2023		4,669	3,586	1,677	2,835	2,235	3,418
2024	1월	4,825	3,638	3,165	2,640	2,457	3,458
	2월	4,682	3,489	1,450	2,812	2,395	3,344
	3월	4,689	4,075	2,013	2,834	2,388	3,420
	4월(A)	4,568	4,040	1,866	2,635	2,275	3,393
	5월	4,474	3,934	1,499	2,566	2,241	3,422
	6월	4,488	3,482	2,323	2,670	2,349	3,569
	7월	4,429	3,660	2,254	2,918	2,454	3,454
	8월	4,580	3,654	1,442	2,921	2,353	3,575
	9월	4,812	3,858	1,730	2,903	2,464	3,766
	10월	5,139	4,034	2,467	3,404	2,538	3,767
	11월	5,070	3,806	1,896	3,160	2,548	3,710
	12월	5,152	4,576	1,670	2,906	2,442	3,664
2025	1월	5,148	4,676	-	2,931	2,544	3,585
	2월	5,198	4,424	-	3,125	2,616	3,609
	3월(B)	5,163	4,503	2,570	2,936	2,690	3,570
	4월(C)	5,139	5,035	2,030	2,927	2,667	3,714
증감율	전년동월(C/A)	12.5	24.6	8.8	11.1	17.2	9.5
	전월(C/B)	△0.5	11.8	△21.0	△0.3	△0.9	4.0

자료 : 농협 축산정보센터 ‘월별산지가격동향’

## 4. 배합사료 생산 및 한우정액 판매 동향

### □ 2025년 4월 배합사료 누적 생산량 및 한우 정액 누적 판매량 전년 동기간 대비 감소

- 4월 배합사료 생산량은 455천 톤(당해년도 누적 1,799천 톤)으로 전년 동기간 누적 생산량(1,876천 톤) 대비 4.1% (77천 톤) 감소
- 4월 한우 정액판매량은 140천 str(당해년도 누적 540천 str)로 전년 동기간 누적 판매량(637천 str) 대비 15.2% (97천 str) 감소



자료 : 한국사료협회, 농협경제지주 한우개량사업소

<그림 6> 배합사료 및 정액판매 추이

<표 6> 배합사료 및 정액판매 추이

(단위 : 천톤, 천str)

구분		1월	2월	3월	4월	5월	6월	7월	8월	9월	10월	11월	12월	합계
배합사료	2021	442	406	490	406	423	435	451	444	451	453	482	504	5,387
	2022	473	417	514	418	485	453	436	529	458	478	409	491	5,561
	2023	481	446	492	447	492	471	435	495	473	501	490	485	5,708
	2024	512	449	447	468	478	430	455	457	450	487	457	485	5,575
	2025	472	440	432	455									1,799
정액	2021	172	162	179	209	209	233	226	214	183	220	170	197	2,374
	2022	171	171	171	183	206	233	199	192	202	220	176	162	2,281
	2023	132	167	152	181	161	194	172	188	200	178	135	170	2,030
	2024	128	207	140	162	193	195	188	168	180	165	133	161	2,020
	2025	139	143	118	140									540

자료 : 한국사료협회, 농협경제지주 한우개량사업소

## 5. 쇠고기 수입현황

### □ 2025년 4월 쇠고기 수입량은 전년 동월 및 전월 대비 증가

- 4월 쇠고기 수입량은 4만 1,600톤으로 전년 동월 3만 7,710톤 대비 10.3% (3,890톤) 증가, 전월 3만 3,559톤 대비 24.0%(8,041톤) 증가
- 전월 대비 냉동 쇠고기 25.7%(6,735톤) 증가, 냉장 쇠고기 17.7%(1,306톤) 증가

<표 7> 쇠고기 수입 추이

(단위 : 톤, %)

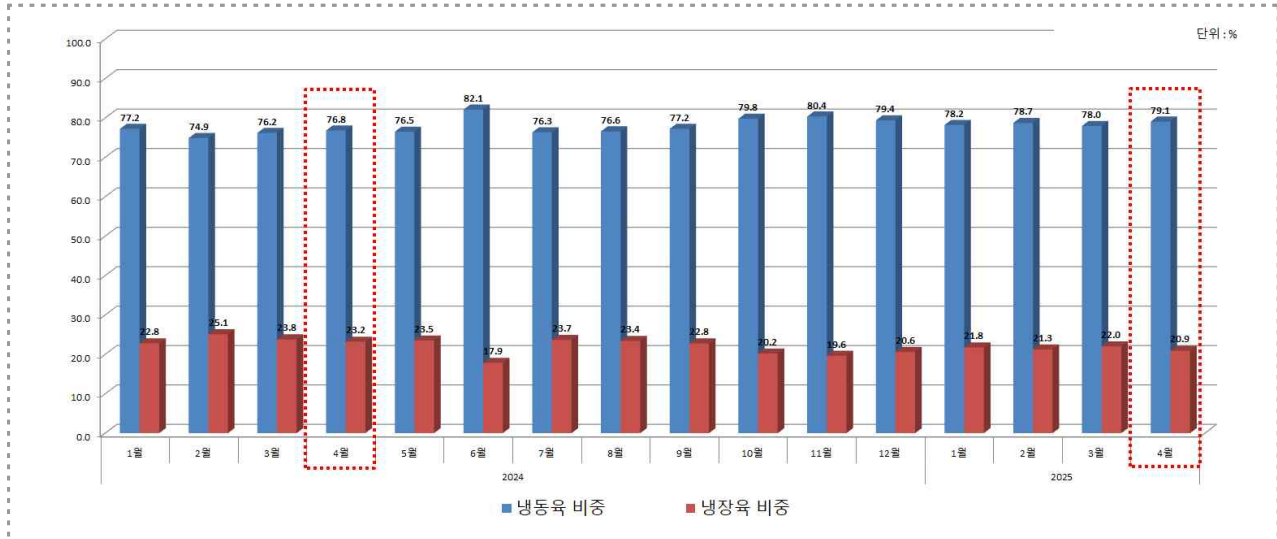
구분		물량			부위별					국별		
		합계	냉동	냉장	갈비	양지	앞다리	등심	기타	미국	호주	기타
2015		297,265	245,952	51,313	115,460	38,582	31,404	42,826	68,993	112,431	164,063	20,771
2016		361,531	301,219	60,312	133,197	35,049	45,295	50,001	97,989	153,181	177,530	30,820
2017		344,271	265,665	78,606	142,659	37,517	42,648	39,031	82,416	168,502	149,935	25,834
2018		415,685	326,531	89,154	151,933	53,737	54,270	55,595	100,150	219,769	167,454	28,462
2019		426,626	339,240	87,386	164,792	57,444	53,881	49,849	100,660	237,624	163,158	25,844
2020		419,469	321,646	97,823	161,018	54,616	54,937	44,522	104,376	228,686	158,293	32,490
2021		452,792	333,412	119,381	153,481	65,331	60,625	46,948	126,407	254,874	160,117	37,801
2022		476,754	373,723	103,031	175,626	84,215	54,241	41,152	121,520	265,464	162,084	49,206
2023		453,921	352,754	101,168	152,677	63,995	59,404	51,298	126,547	229,751	187,940	36,230
2024	1월	41,080	31,718	9,362	14,313	7,935	4,780	4,891	9,161	19,877	18,096	3,107
	2월	27,625	20,688	6,937	10,308	4,499	3,625	2,614	6,579	15,528	10,469	1,628
	3월	37,769	28,780	8,989	14,693	6,003	4,782	3,761	8,530	19,684	14,626	3,459
	4월(A)	37,710	28,965	8,745	14,113	5,904	4,810	3,988	8,895	18,998	16,217	2,495
	5월	35,611	27,241	8,370	13,441	5,515	4,215	3,829	8,611	19,160	13,565	2,886
	6월	35,925	29,505	6,420	12,620	4,931	3,765	4,657	9,952	15,987	17,269	2,669
	7월	37,222	28,414	8,808	13,230	4,860	4,381	3,730	11,021	17,133	17,324	2,765
	8월	38,939	29,822	9,117	15,152	4,827	3,872	3,490	11,598	16,746	18,897	3,296
	9월	30,916	23,877	7,039	10,459	4,995	3,546	3,331	8,585	13,431	15,508	1,977
	10월	42,547	33,954	8,593	15,385	8,598	5,434	4,006	9,124	20,136	19,927	2,484
	11월	40,561	32,592	7,969	14,246	8,906	5,441	3,839	8,129	19,660	19,147	1,754
	12월	39,823	31,610	8,213	14,123	8,354	5,690	3,627	8,029	18,822	18,176	2,825
	누계	445,728	247,166	98,562	162,083	75,327	54,341	45,763	108,214	215,162	199,221	31,345
2025	1월	34,362	26,880	7,482	12,809	7,301	4,663	2,489	7,100	16,513	15,437	2,412
	2월	36,162	28,474	7,688	13,712	7,471	5,507	2,608	6,864	19,100	13,577	3,485
	3월	33,559	26,168	7,391	13,360	6,979	4,079	2,391	6,750	17,305	13,340	2,914
	4월(B)	41,600	32,903	8,697	14,825	7,895	5,167	3,692	10,012	19,486	19,097	3,017
	누계	145,683	114,424	21,258	54,706	29,646	19,425	11,180	30,726	72,404	61,451	11,828
증감률	전년동월	10.3	13.6	△0.5	5.0	33.7	7.6	△7.4	12.6	2.6	17.8	20.9

자료 : 식품의약품안전처 ‘수입축산물 검사실적 순기보고’

- 4월 부위별 쇠고기 수입물량은 전년 동월 대비 양지 33.7%(1,991톤), 기타

12.6%(1,117톤), 앞다리 7.6%(366톤), 갈비 5.0%(712톤) 증가, 등심 7.4%(296톤) 감소

- 4월 국가별 쇠고기 수입량은 전월 대비 미국산이 12.6%(2,181톤), 호주산 43.2%(5,757톤) 증가



자료 : 수입축산물 부위별 검사실적, 식품의약품안전처

<그림 8> 수입쇠고기 냉동육과 냉장육 비중 변화 추이