

2022년 6월호

KREI

농업관측센터 aglook.krei.re.kr

한육우

축산관측은 한육우, 돼지, 젖소, 산란계, 육계, 오리의 6개 축종에 대해 실시됩니다. 육계 관측은 매월 25일에 발표되며 그 외의 축종에 대한 관측은 매분기(2,5,8,11월) 25일에 발표됩니다.

사육

2022년 한우 사육 마릿수 역대 최대 수준 기록 전망

* ('19) 308만 → ('20) 323만 → ('21) 341만 → ('22p) 354만

- ◆ 한우 사육 마릿수는 2015년 이후 지속적으로 증가하여 2022년 12월 354만 마리 전망
 - 가임암소 증가에 따른 송아지 생산 확대로 1세 미만 사육 마릿수의 증가 지속이 주 원인
 - * 가임암소 : (2019) 148만 → (2020) 155만 → (2021) 163만 → (2022p) 171만 마리
 - * 1세 미만 : (2019) 91만 → (2020) 96만 → (2021) 101만 → (2022p) 102만 마리
- ◆ 중장기적으로 사육 마릿수는 2023년 역대 최대치 갱신 전망
 - (2022) 354만 1천 → (2023) 357만 4천 → (2024) 351만 8천 마리

도축

2022년 한우 도축 마릿수 가격이 약세였던 2012년(84만) 수준 초과 전망

* ('19) 77만 → ('20) 76만 → ('21) 79만 → ('22p) 85~86만

- ◆ 2022년 도축 마릿수는 사육 증가로 전년 (79만 4천)과 평년(75만 7천)보다 증가한 85만~86만 마리
 - 2분기(4~6월) 도축 마릿수는 19만 6천 마리로 전년 대비 10.4% 증가
 - 3분기 이후에도 도축 마릿수 증가세 지속되어 전년 대비 4~12% 증가
- ◆ 중장기적으로 2024년까지 도축 마릿수 100만 마리 수준으로 증가
 - (2022) 85만 3천 → (2023) 93만 9천 → (2024) 101만 5천 마리



출하 대기 물량이 많아 도매가격은 점진적인 하락세가 예상되며,
일상회복에 따라 수요가 감소할 경우 가격 하락폭은 확대될 가능성이 있음.

중장기 경영 안정화를 위해 송아지 추가 입식 자제와
저능력 암소 선제적 도태 등 자율적인 수급 조절 필요한 시점

사육 및 공급

사육 마릿수

농가 사육 의향 지속으로 3월 한우 사육 마릿수 전년 대비 증가

- 한육우 사육 마릿수 : 351만 마리 (전년 대비 4.1% 증가)
 - 한우 : 334만 2천 마리 (전년 대비 4.3% 증가)
 - 한우(가임암소) : 161만 1천 마리 (전년 대비 5.6% 증가)
 - 육우 : 16만 8천 마리 (전년 대비 0.9% 감소)
- 한육우 사육 농장수 : 9만 3,250농장 (전년 수준)
- 농장당 사육 마릿수 : 37.6마리(전년 대비 4.1%(1.5마리) 증가)

◆ 한육우 연령별 사육 마릿수와 사육 농장수

단위: 천 마리, 천 가구, %, 마리

구분		평년	2020년				2021년				2022년	증감률
		3월	6월	9월	12월	3월	6월	9월	12월	3월	3월	전년 대비
한우 사육 마릿수	1세 미만	875	938	947	962	971	988	999	1,008	967		-0.5
	1~2세	831	878	888	897	912	925	934	949	962		5.4
	2세 이상	1,211	1,410	1,438	1,369	1,320	1,487	1,518	1,458	1,413		7.1
	총계-③	2,917	3,226	3,272	3,227	3,204	3,399	3,451	3,415	3,342		4.3
	가임암소	1,397	1,481	1,545	1,548	1,525	1,557	1,625	1,631	1,611		5.6
육우 사육 마릿수-⑥		154	157	163	168	169	168	172	174	168		-0.9
한육우 사육 마릿수-③+⑥		3,071	3,383	3,435	3,395	3,373	3,568	3,623	3,589	3,510		4.1
사육 농장수		96	93	93	93	93	94	94	94	93		-0.1
농장당 사육 마릿수		32.1	36.3	36.8	36.4	36.2	38.1	38.6	38.2	37.6		4.1

주 1) 매월 1일 기준이며, 사육 농장수는 한우, 육우 복합사육농장이 포함된 숫자.
2) 2022년 3월은 통계청 「가축동향」에 발표된 잠정치이며, 1세 미만 마릿수는 추후 통계청 확정치 발표 시 증가할 수 있음.
3) 평년은 2017~2021년의 최대, 최소를 제외한 평균임.
자료: 통계청

송아지
생산 마릿수

2022년 송아지 생산 마릿수 전년보다 소폭 증가

- 3월 누적 송아지 출생 신고 마릿수 : 27만 9천 마리(전년 대비 0.8%, 평년 대비 15.1% 증가)
 - 2021년 가격 강세로 번식 의향이 늘어 암소 도축이 지연되면서 송아지 생산 마릿수 증가 추세 지속

◆ 월별 한우 송아지 출생신고 마릿수

단위: 천 마리

구분	1월	2월	3월	4월	5월	6월	7월	8월	9월	10월	11월	12월	합계
2022	64.5	80.6	133.5										278.6
2021	65.1	79.7	131.6	142.6	123.8	101.8	88.8	78.2	67.1	63.2	60.6	62.8	1,065.3
평년	54.4	69.1	118.7	134.8	121.0	96.7	80.5	72.1	58.3	55.8	49.5	53.3	964.2

주 1) 「축산물이력제」에서 발표된 잠정치이며, 자연 신고 등에 따라 출생신고 마릿수는 증가할 수 있음.
2) 평년은 2017~2021년의 최대, 최소를 제외한 평균임.
자료: 축산물이력제

'22년 한우
사육 마릿수 전망

2022년 한우 사육 마릿수 전년 대비 3.7%, 평년 대비 14.6% 증가 전망

- 2022년 6월 한우 사육 마릿수 : 356만 4천 마리 (전년 대비 4.8% 증가) 전망
 - 가임암소 164만 4천 마리(5.6% 증가), 1세 미만 102만 2천 마리(3.4% 증가)
- 2022년 12월 한우 사육 마릿수 : 354만 1천 마리 (전년 대비 3.7% 증가) 전망
 - 가임암소 170만 5천 마리(4.5% 증가), 1세 미만 102만 4천 마리(1.6% 증가)

◆ 한우 사육 마릿수 전망

단위: 천 마리, %

구분		2021년				2022년			
		3월	6월	9월	12월	3월	6월	9월	12월
전체	마릿수	3,204	3,399	3,451	3,415	3,378	3,564	3,595	3,541
	증감률	5.5	5.4	5.5	5.8	5.4	4.8	4.2	3.7
1세 미만	마릿수	971	988	999	1,008	1,009	1,022	1,027	1,024
	증감률	5.3	5.4	5.5	4.8	3.9	3.4	2.9	1.6
가임암소	마릿수	1,525	1,557	1,625	1,631	1,612	1,644	1,704	1,705
	증감률	4.7	5.1	5.2	5.4	5.7	5.6	4.9	4.5

자료: 통계청, 농업관측센터 전망치

중기 한우
사육 마릿수 전망

한우 사육 마릿수 2023년까지 증가세 지속 전망

- 2023년 12월 한우 사육 마릿수 : 357만 4천 마리(전년 대비 0.9% 증가)
 - 가임암소 173만 6천(전년 대비 1.8% 증가), 1세 미만 102만 2천(전년 대비 0.3% 감소)
→ 가격 하락 및 사료가격 인상 등의 영향으로 번식 및 입식 의향 점차 줄어 1세 미만 마릿수 감소 전망
- 2024년 12월 한우 사육 마릿수 : 351만 8천 마리 (전년 대비 1.6% 감소)

※ 자율적인 암소 감축을 통한 사육 마릿수 조절 부재시, 송아지 생산 및 도축 마릿수 증가로 한우 가격 하락 전망

◆ 한우 사육 마릿수 전망

단위: 천 마리, %

구분		2023년				2024년			
		3월	6월	9월	12월	3월	6월	9월	12월
전체	마릿수	3,474	3,632	3,646	3,574	3,484	3,621	3,614	3,518
	증감률	2.8	1.9	1.4	0.9	0.3	-0.3	-0.9	-1.6
1세 미만	마릿수	1,023	1,035	1,033	1,022	1,015	1,021	1,017	1,005
	증감률	1.4	1.4	0.5	-0.3	-0.8	-1.4	-1.6	-1.6
가임암소	마릿수	1,672	1,688	1,741	1,736	1,686	1,683	1,720	1,695
	증감률	3.7	2.7	2.2	1.8	0.8	-0.3	-1.2	-2.4

자료: 농업관측센터 전망치

도축 마릿수 동향

4월 누적 한우 등급판정 마릿수 전년 대비 증가

- 한우 도축 마릿수 : 27만 2천 마리 (전년 대비 4.4% 증가)
 - 수소(거세우 포함) 전년 대비 4.3%, 암소 4.5% 증가
 - 육우 도축 마릿수 : 2만 7,149마리 (전년 대비 11.3% 증가)
- 5월 한우 도축 마릿수 : 6만 7,373마리 (전년 대비 24.0% 증가)
- 5월 육우 도축 마릿수 : 6,586마리 (전년 대비 18.8% 증가)

◆ 한우 등급 판정 마릿수

단위: 마리

구분	연도	1월	2월	3월	4월	5월	6월	7월	8월	9월	10월	11월	12월	합계
전체	2022	101,123	38,287	64,632	68,221	67,373								339,636
	2021	97,034	44,179	57,079	62,517	54,345	60,948	56,154	75,138	83,176	60,566	63,233	79,865	794,234
	평년	91,742	44,549	53,238	60,243	56,791	55,727	55,847	68,647	85,658	57,163	58,333	69,197	757,135
암소	2022	43,389	16,488	29,416	32,847	33,502								155,642
	2021	41,101	19,899	26,095	29,835	26,577	29,952	27,694	33,341	37,564	25,746	26,614	34,400	358,818
	평년	39,357	19,409	24,282	28,659	27,736	27,140	27,193	30,927	38,911	23,630	25,102	29,917	342,263
수소	2022	57,734	21,799	35,216	35,374	33,871								183,994
	2021	55,933	24,280	30,984	32,682	27,768	30,996	28,460	41,797	45,612	34,820	36,619	45,465	435,416
	평년	52,579	25,170	28,910	31,584	29,263	28,427	28,677	37,641	46,611	33,591	33,034	39,626	415,113

주: 평년은 2017~2021년의 최대, 최소를 제외한 평균임.

자료: 축산물품질평가원 「등급판정통계」

'22년 도축 마릿수 전망

사육 마릿수 증가세 지속으로 2022년 한우 도축 마릿수는 전년 대비 7.4%, 평년 대비 12.7% 증가 전망

- 2022년 도축 마릿수: 85~86만 마리 수준 전망
 - 2022년 2분기 : 19만 6천 마리(전년 대비 10.4% 증가)
 - 2022년 3분기 이후 : 21만 ~ 24만 마리 내외(전년 대비 4~12% 증가)
- 도축 대기 물량 증가로 도축 마릿수 증가 전망
- * 사료가격 및 암소 감축 사업에 따라 도축 물량 변경 가능성

※ 한우 이력제 4월 말 사육 마릿수 기준 거세우 도축 가능 개체수(29개월령 이상)는
전년 대비 19.2% 증가

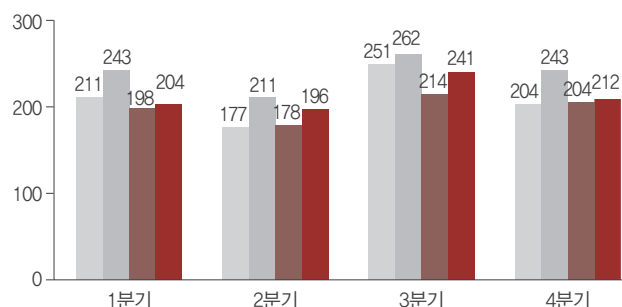
◆ 한우 도축 마릿수 전망

단위: 천 마리, %

— 2012 — 2013 — 2021 — 2022

단위: 천 마리

구분	1분기	2분기	3분기	4분기	합계
2022년(A)	204.0	196.3	241.1	211.5	852.9
2021년(B)	198.3	177.8	214.5	203.7	794.3
과거 불황기	2011	141.6	166.8	213.9	718.3
	2012	210.8	177.4	250.8	842.9
	2013	243.3	211.0	262.1	959.8
증감률(A/B)	2.9	10.4	12.4	3.8	7.4



주 1) 1분기는 1~3월, 2분기 4~6월, 3분기 7~9월, 4분기 10~12월임.

2) 한우 도축 마릿수는 등급판정 마릿수 기준

자료: 축산물품질평가원, 농업관측센터 전망치

중장기 도축 마릿수 전망

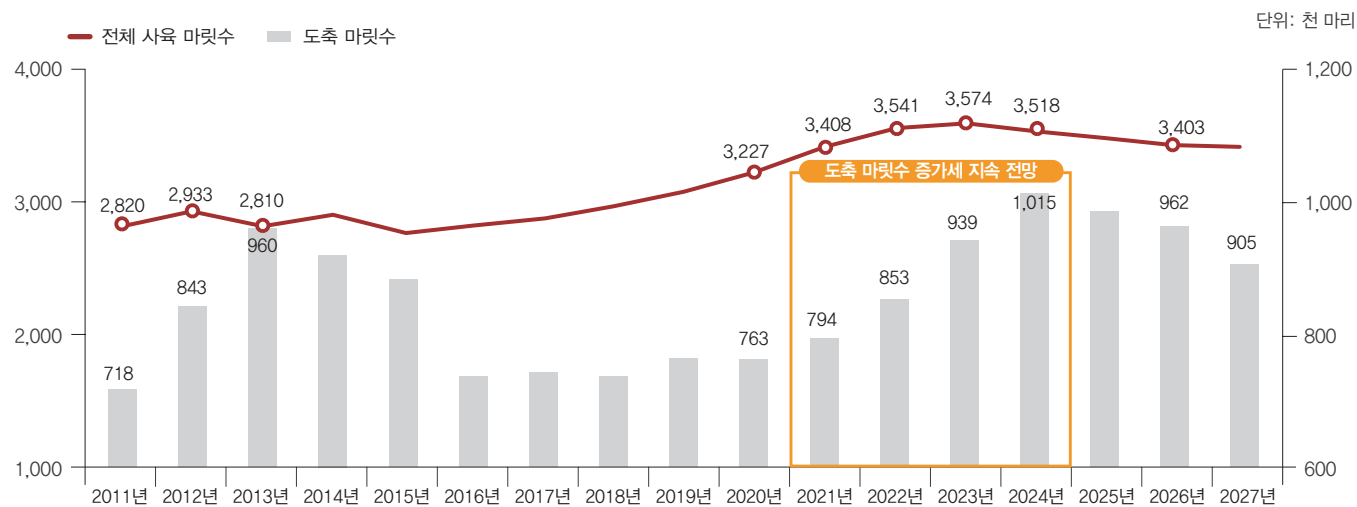
한우 도축 마릿수 증가세 지속 전망

- 2023년 한우 도축 마릿수 : 93만 9천 마리 (전년 대비 10.1% 증가) 전망
- 2024년 한우 도축 마릿수 : 101만 5천 마리 (전년 대비 8.1% 증가) 전망
→ 한우 사육 증가로 도축 마릿수 증가 지속 전망

※ 2023~2024년 도축 마릿수는 가격이 급락한 2013년 수준 초과 전망

* 도축 마릿수: (2012년) 84만 마리, (2013년) 96만 마리

◆ 한우 사육 및 도축 마릿수 전망



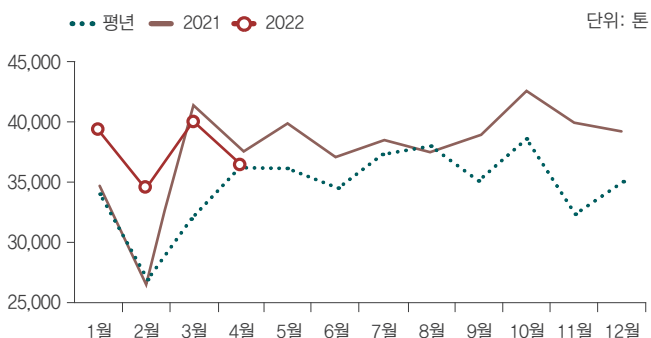
자료: 통계청, 농업관측센터 전망치

쇠고기 수입량

4월 누적 쇠고기 수입량 전년 대비 6.9% 증가, 냉장 수입량은 감소

- 전체 쇠고기 수입량 : 15만 톤(전년 대비 6.9% 증가)
 - 냉장 수입량 : 3만 4,823톤(전년 대비 10.3% 감소)
 - 수입 단가 상승 및 수입 쇠고기 수요 부진 등의 영향
- * 냉장 쇠고기 수입 단가: (2020) 9.9달러/kg → (2021) 12.1달러/kg → (2022) 14.3달러/kg

◆ 쇠고기 수입 동향



자료: 식품의약품안전처 「수입 축산물 검사 실적」

◆ 냉장 수입 동향



자료: 식품의약품안전처 「수입 축산물 검사 실적」

가격 동향 및 전망

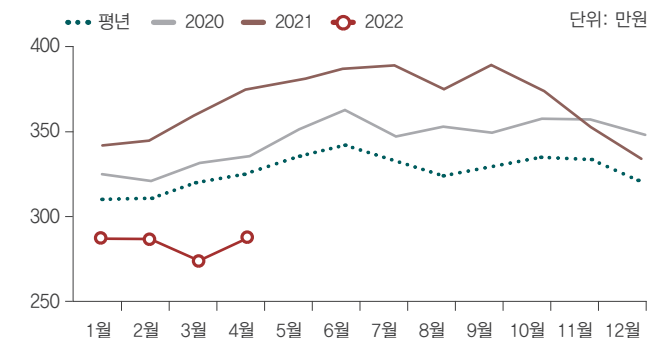
한우 산지가격

4월 한우 송아지 산지가격 전년보다 하락

→ 사료가격 상승 및 한우 도매가격 약세 예상 등의 영향으로 송아지 입식 의향 감소

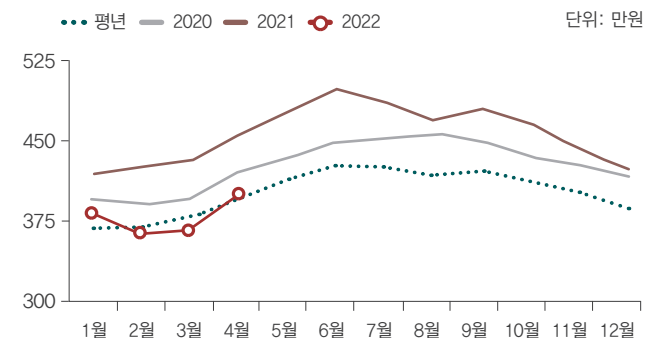
- 한우 암송아지 산지가격(6~7개월령) : 287만 원 (전년 대비 23.1%, 평년 대비 11.5% 하락)
* (평년) 324만 원, (2021) 373만 원, (2022) 287만 원
- 한우 수송아지 산지가격(6~7개월령) : 400만 원 (전년 대비 12.3% 하락, 평년 대비 1.3% 상승)
* (평년) 395만 원, (2021) 456만 원, (2022) 400만 원

◆ 한우 암송아지 산지가격 추이



자료: 농협 축산정보센터

◆ 한우 수송아지 산지가격 추이



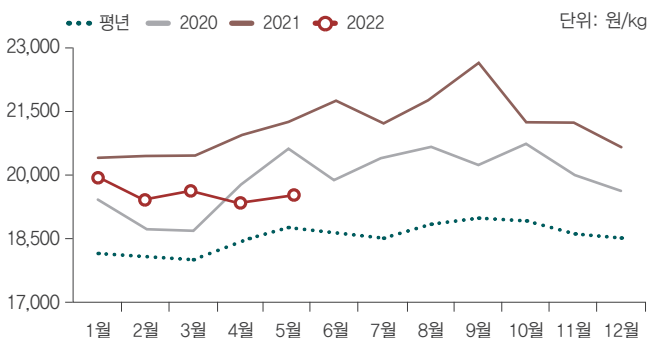
자료: 농협 축산정보센터

한우 도매가격

도축 마릿수 증가로 한우 도매가격 하락

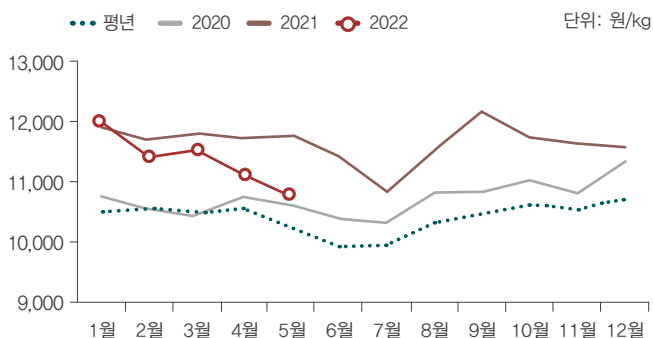
- 한우 도매가격(전체 평균/1~5월) : 1만 9,617원/kg (전년 대비 5.0% 하락)
 - 도축 마릿수 증가 및 거리두기 해제로 인한 가정내 수요 감소 영향
- 육우 도매가격(전체 평균/1~5월) : 1만 1,380원/kg (전년 대비 3.4% 하락)

◆ 한우 전체 평균 도매가격 추이



자료: 축산물품질평가원 「축산물가격정보」

◆ 육우 전체 평균 도매가격 추이



자료: 축산물품질평가원 「축산물가격정보」

'22년 한우 도매가격 전망

2022년 한우 전체 평균 도매가격 전년 대비 하락 전망

- 2022년 도매가격 도축 마릿수 증가 및 수요 감소 영향으로 하락 전망
 - 2022년 평균 도매가격은 출하 대기 물량 증가로 2021년 대비 하락할 것으로 예상
 - * 일상회복에 따른 수요 감소는 하락폭을 확대할 가능성
 - 공급 과잉만 고려시 : 19,000~20,000원 대
 - 공급 과잉 및 수요감소 고려시 : 18,000~19,000원 대

◆ 한우 도매가격 전망

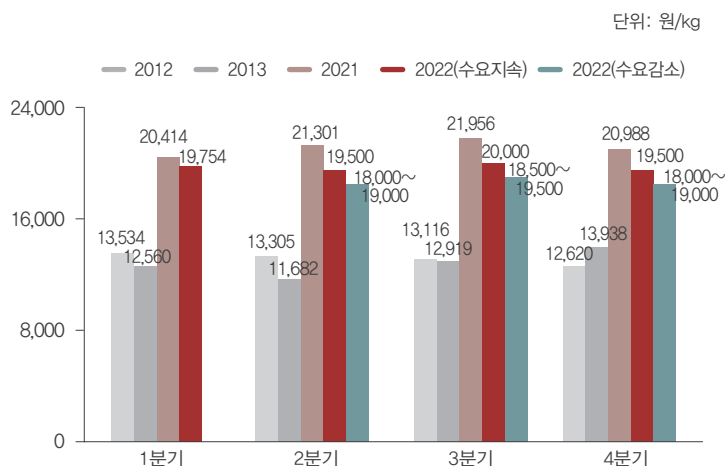
단위: 원/kg

구분		한우 도매가격			
		1분기	2분기	3분기	4분기
2022년	수요지속	19,754	19,000 ~20,000	19,500 ~20,500	19,000 ~20,000
	수요감소		18,000 ~19,000	18,500 ~19,500	18,000 ~19,000
2021년		20,414	21,301	21,956	20,988
과거 불황기	2011	14,261	12,066	12,517	12,671
	2012	13,534	13,305	13,116	12,620
	2013	12,560	11,682	12,919	13,938

주 1) 1분기는 1~3월, 2분기 4~6월, 3분기 7~9월, 4분기 10~12월임.

2) 한우 도매가격은 전체 평균임

자료: 축산물품질평가원, 농업관측센터 전망치



배합사료 동향

비육우 배합사료 가격 전년 대비 7.8% 상승

- 비육우 배합사료(연평균) : (평년)388원/kg, (2021)462원/kg, (2022)498원/kg
 - 러시아-우크라이나 전쟁 및 주산지 기상 문제로 인한 공급 차질, 환율 등의 영향으로 상승세 지속 전망
- 배합사료 생산 실적 : 181만 8천 톤(전년 동기 대비 4.2% 증가)
 - 비육우: 141만 톤(전년 대비 5.6% 증가) / 번식우+임신우: 40만 7천 톤(전년 대비 0.3% 감소)

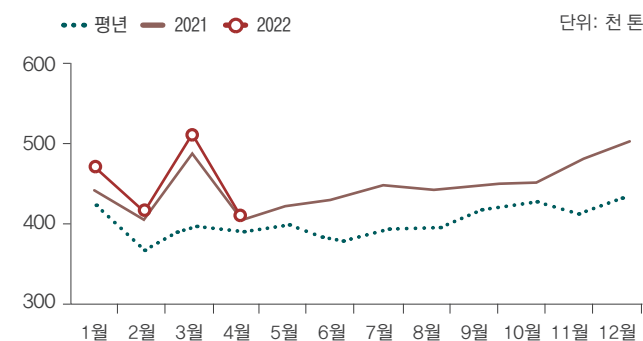
※ 2011~2013년 도축 마릿수 증가 등으로 도매가격이 하락하는 상황에서 사료가격도 함께 상승함에 따라 농가 수익성 악화 유발

◆ 비육우 배합사료 가격 동향(공장도가격)



자료: 농림축산식품부

◆ 배합사료 생산 동향



자료: 농림축산식품부

전남·경북 지역 중심으로 사육 규모 증가세

- 한우 사육 마릿수 : (경북) 74만 8천 마리, (전남) 59만 9천 마리, (전북) 43만 3천 마리, (충남) 42만 1천 마리 순

* 경북, 전남, 전북, 충남의 사육 규모는 전국 사육 비중의 64.4%

- 사육 마릿수 연평균 증가율 : (전남) 5.2%, (전북) 4.5%, (충남) 3.8%

* 전남, 전북, 충북의 사육 마릿수 연평균 증가율은 전국 증가율(3.6%)보다 높음

※ 사육규모 증가세가 높은 전남, 전북, 충남, 경북 지역 등을 중심으로 암소 감축 동참 필요

◆ 지역별 사육 동향

단위: 천 마리, %

구 분	사육 마릿수	비중	연평균 증감률
경북	748	21.9	3.0
전남	599	17.5	5.2
전북	433	12.7	4.5
충남	421	12.3	3.8
그 외 시도	1,215	35.6	2.8
전국	3,415	100.0	3.6

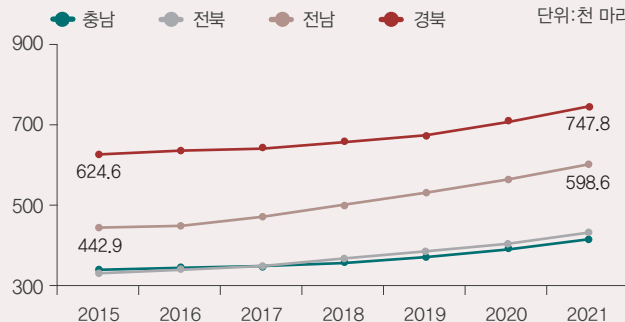
주 1) 사육 마릿수는 2021년 12월 1일 기준 마릿수임.

2) 연평균 증감률은 2015년 이후 2021년 기준임.

자료: 통계청

◆ 상위 4대 시도 한우 사육 동향

단위:천 마리



한우 수급 조절 매뉴얼* 상의 2022년 수급 단계 ⇒ ‘경계’(조치사항: 미래 수급 안정을 위해 암소 감축 등 사육규모 조절 사업 시행 필요)

* 선제적 수급 관리를 위해 한우 수급 단계별(안정→주의→경계→심각) 기준을 설정해 수급 조절 대응 방안 제시

◆ 연도별 한우 수급 단계 시뮬레이션

구 분	'10	'11	'12	'13	'14	'15	'16	'17	'18	'19	'20	'21	'22	'23	'24	'25
지표 1	안정	심각	심각	심각	경계	경계	관심	주의	주의	주의	주의	주의	경계	-	-	-
지표 2	안정	심각	심각	심각	심각	경계	주의	경계	주의	주의	주의	주의	경계	경계	심각	심각
지표 3	경계	심각	심각	심각	주의	관심	관심	경계	관심	주의	경계	주의	경계	경계	심각	경계

주 : (지표1) 도매가격-경염비 비율, (지표2) 도축 마릿수-도매가격 비율, (지표3) 사육 마릿수, 가임암소 마릿수, 도축 마릿수 관계

◆ 한우 수급 단계 개념

공급 감소 국면	단계	공급 증가 국면
통상적인 변동 폭 이내	안정	통상적인 변동 폭 이내, 생산비 이상의 가격을 유지
가까운 미래 소비자가격 상승 가능	주의	가까운 미래에 수급불균형 발생이 우려되는 상태
아주 가까운 미래 급진적 소비자가격 상승 우려	경계	아주 가까운 미래에 상당한 수급불균형 발생이 예측되는 상태
소비자가격이 급하게 상승하여 후생 급락	심각	수급불균형으로 농가의 소득 손실이 발생하는 단계

축산관측(한육우) 다음호 예고(예정일자: 2022. 8. 25.)

• 축 종 : 한육우

• 내 용 : 사육 동향과 전망, 가격 동향과 전망, 배합사료 가격 동향, 수입동향

『축산관측』은 농업관련기관·단체 홈페이지 및 농업 전문지를 통해서도 보실 수 있습니다. 『축산관측』과 관련하여 의견이 있으신 분은 한국농촌경제연구원 인터넷 홈페이지에서 【질의응답】을 선택한 후 【쓰기】를 이용하여 의견을 보내 주시기 바랍니다. 연구원 홈페이지 【KREI 회원】에 가입하시면 『축산관측』을 전자우편(e-mail)으로 받아보실 수 있습니다.

인터넷 홈페이지 ▶ <http://www.krei.re.kr>

<http://www.mafra.go.kr>

☎ 043) 238-3061 FAX: 043) 238-3533

☎ 044) 201-2333 FAX: 044) 868-3965

담당자 : 이형우(축산관측팀장), 지선우(한육우), 강지석(젖소), 김충현(돼지), 김서영(산란계), 김형진(육계), 임효빈(오리), 김경진(해외축산)

감 수 : 정민국(농업관측센터장)

이 「축산관측」은 농림축산식품부의 지원으로 한국농촌경제연구원 농업관측센터가 각종 통계자료를 수집·분석한 후, 전문가들의 자문을 통해 작성된 것입니다. 전망 결과는 앞으로 수급 여건의 변동에 따라 달라질 수 있습니다.