

# 한우 동향 분석

## 【2024년 2월호】

2024. 2. 26.



**전국한우협회**  
**한우정책연구소**

\* 본 보고서의 내용은 [사]전국한우협회의 공식견해와 반드시 일치하는 것은 아닙니다. 보고서와 관련된 문의사항이 있을 때는 김상만 과장(02-525-1053)으로 연락주시시오. 2022년 9월호부터 각 장별 월 표기를 통일전월 통계하여 기술하였습니다.

## 요 약

### □ (한우사육) 2024년 1월 한우 사육마릿수 전년 동월 및 전월 대비 감소 가임암소 마릿수 전년 동월 및 전월 대비 감소

- 한우 사육마릿수 전년 동월 대비 2.38% 감소, 전월 대비 2.24% 감소
- 가임암소 전년 동월 대비 0.78% 감소, 전월 대비 2.25% 감소
- 연령별 사육마릿수 전년 동월 대비 1세 미만 9.15%, 1세~2세 0.90% 감소, 2세 이상 0.59% 증가

### □ (등급판정) 1월 한우 등급판정 마릿수 전년 동월 대비 감소, 전월 대비 증가

- 1등급 이상 출현율 77.3% 전년 동월 및 전월 대비 증가  
- 1<sup>++</sup>등급 : 27.6%, 1<sup>+</sup>등급 : 25.1%, 1등급 : 24.6%

### □ (도매 및 산지가격) 1월 한우 도체 평균 도매가격 전년 동월 대비 상승, 전월 대비 하락, 산지가격 큰 소 전년 동월 대비 상승, 송아지(6~7개월령) 전년 동월 대비 상승

- 한우 큰 소(600kg) 암소 가격 전월 대비 7.67% 하락(수소는 0.30% 상승)
- 한우 암송아지(6~7개월령) 가격 전월 대비 0.16% 상승(수송아지는 4.18% 하락)

### □ (배합사료·정액판매) 배합사료 생산량 전년 동기간 대비 증가, 정액 판매량 전년 동기간 대비 감소

- 1월 배합사료 누적 생산량 전년 동기간 대비 6.44% 증가
- 1월 정액 누적 판매량 전년 동기간 대비 3.03% 감소

### □ (쇠고기 수입) 1월 쇠고기 수입량은 전년 동월 대비 15.2% 증가, 전월 대비 17.2% 증가

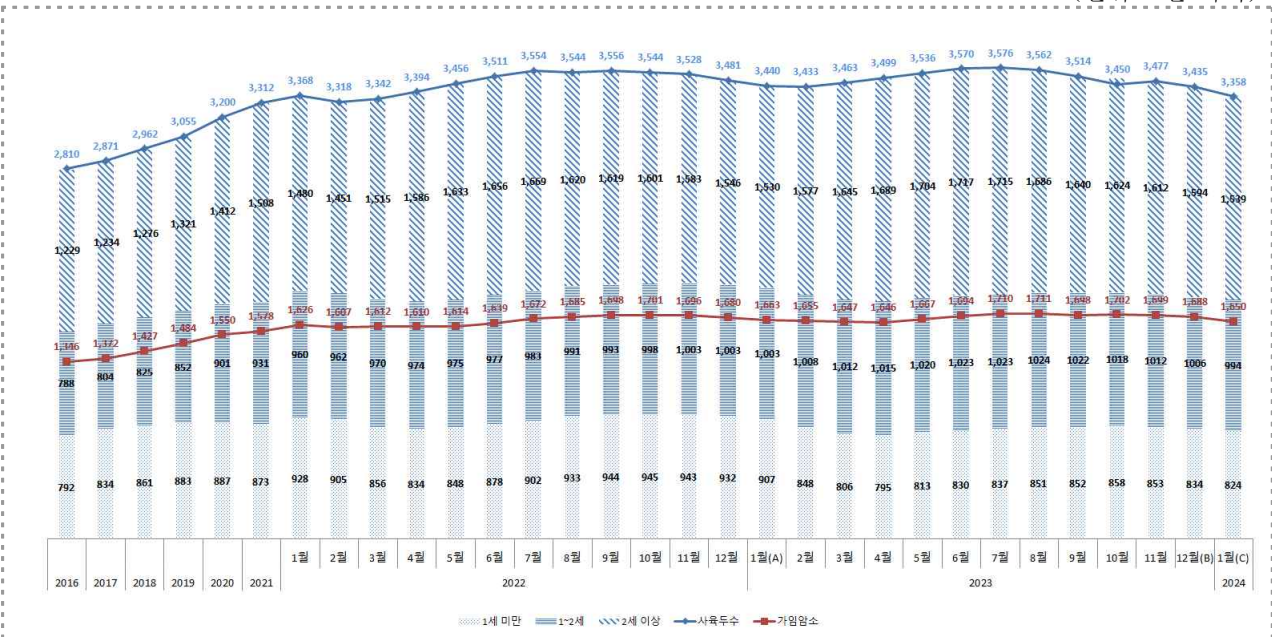
- 전월 대비 냉동육 수입 18.3% 증가, 냉장육 13.7% 증가

# 1. 한우 사육 동향

## □ 2024년 1월 한우 사육마릿수 전년 동월 및 전월 대비 감소, 가임암소 마릿수 전년 동월 및 전월 대비 감소

- 한우 사육마릿수는 335만 8천 마리로 전년 동월(344만 마리) 대비 2.38%(8만 2천 마리) 감소, 전월(343만 5천 마리) 대비 2.24%(7천 7천 마리) 감소
- 가임암소는 165만 마리로 전년 동월(166만 3천 마리) 대비 0.78%(1만 3천 마리) 감소, 전월(168만 8천 마리) 대비 2.25%(3만 8천 마리) 감소
- 연령별 사육마릿수는 전년 동월 대비 1세 미만은 9.15%(8만 3천 마리), 1~2세는 0.90%(9천 마리) 감소, 2세 이상은 0.59%(9천 마리) 증가

(단위 : 천 마리)



자료 : 농림축산식품부 축산물이력제 \*이력데이터랩

<그림 1> 한우 사육 마릿수 현황

- 사육 농장수는 82,590농장으로 전년 동월(87,160농장) 대비 5.24%(4,570농장) 감소, 전월(83,254농장) 대비 0.80%(664농장) 감소
- 농장 당 사육마릿수는 40.7마리로 전년 동월(39.5마리) 대비 3.04%(1.2마리) 증가, 전월(41.3마리) 대비 1.45%(0.6마리) 감소

<표 1> 한우 사육 현황

(단위 : 호, 천 마리, %, 마리)

구분		농장수	사육 마릿수	가임암소 마릿수	송아지 마릿수	연령별 마릿수			농장당 사육 마릿수
						1세 미만	1~2세	2세 이상	
2021		89,423	3,312	1,578	88.2	873	931	1,508	36.9
2022	1월	89,559	3,368	1,626	61	928	960	1,480	37.6
	2월	89,378	3,318	1,607	58.2	905	962	1,451	37.1
	3월	89,378	3,342	1,612	44.1	856	970	1,515	37.4
	4월	89,343	3,394	1,610	87.7	834	974	1,586	38.0
	5월	89,242	3,456	1,614	89.5	848	975	1,623	38.7
	6월	89,153	3,511	1,639	78.6	878	977	1,656	39.4
	7월	89,016	3,554	1,672	66.5	902	983	1,669	39.9
	8월	88,633	3,544	1,685	46.8	933	991	1,620	40.0
	9월	88,471	3,556	1,698	41.2	944	993	1,619	40.2
	10월	88,137	3,544	1,701	34.1	945	998	1,601	40.2
	11월	87,784	3,528	1,696	32.4	943	1,003	1,583	40.2
	12월	87,470	3,481	1,680	31.7	932	1,003	1,546	39.8
2023	1월(A)	87,160	3,440	1,663	57.4	907	1,003	1,530	39.5
	2월	86,861	3,433	1,655	67.4	848	1,008	1,577	39.5
	3월	86,524	3,463	1,647	115.8	806	1,012	1,645	40.0
	4월	86,145	3,499	1,646	125.7	795	1,015	1,689	40.5
	5월	85,616	3,536	1,667	116.8	813	1,020	1,704	41.3
	6월	85,261	3,570	1,694	93.8	830	1,023	1,717	41.9
	7월	84,897	3,576	1,710	82	837	1,023	1,715	42.1
	8월	84,504	3,562	1,711	73.9	851	1,024	1,686	42.2
	9월	84,097	3,514	1,698	56.9	852	1,022	1,640	41.8
	10월	83,818	3,450	1,702	51.5	858	1,018	1,624	41.8
	11월	83,628	3,477	1,699	46.5	853	1,012	1,612	41.6
	12월(B)	83,254	3,435	1,688	-	834	1,006	1,594	41.3
2024	1월(C)	82,590	3,358	1,650	-	824	994	1,539	40.7
증감률	전년동월(C/A)	△5.24	△2.38	△0.78	-	△9.15	△0.90	0.59	3.04
	전월(C/B)	△0.80	△2.24	△2.25	-	△1.20	△1.19	△3.45	△1.45

자료 : 통계청, 축산물품질평가원

## 2. 한우 등급판정 동향

### □ 2024년 1월 한우 등급판정 마릿수 전년 동월 대비 감소, 전월 대비 증가

- 1월 한우 등급판정 마릿수는 123,806마리로 전년 동월(88,073마리) 대비 40.6%(35,733마리) 증가, 전월(77,403마리) 대비 59.9%(46,403마리) 증가
  - 성별비율은 암소 47.1%, 수소 0.5%, 거세우 52.4%
  - \* 전월대비 : 암소 0.2%p↓, 수소 0.1%p↑, 거세우 0.9%p↓, 거세율 0.2%p↓

<표 2> 한우 성별 등급판정 마릿수

(단위 : 마리, %)

구분	계	암	수	거세	수소거세율
전년누계 (‘23.1.~1월)	88,073 100.0	41,961 47.6	804 0.9	45,308 51.4	98.3
금년누계 (‘24.1.~1월)	123,806 100.0	58,275 47.1	669 0.5	64,862 52.4	99.0
전년동월 (‘23.1월)	88,073 100.0	41,961 47.6	804 0.9	45,308 51.4	98.3
전월(‘23.12월)	77,403 100.0	36,636 47.3	317 0.4	40,450 52.3	99.2
<b>당월(‘24.1월)</b>	<b>123,806 100.0</b>	<b>58,275 47.1</b>	<b>669 0.5</b>	<b>64,862 52.4</b>	<b>99.0</b>

자료 : 축산물품질평가원 ‘등급판정통계’

### □ 1월 한우 등급판정 결과 육질 1등급 이상 출현율 77.3%, 전년 동월 대비 1.4%p 증가, 전월 대비 1.2%p 증가

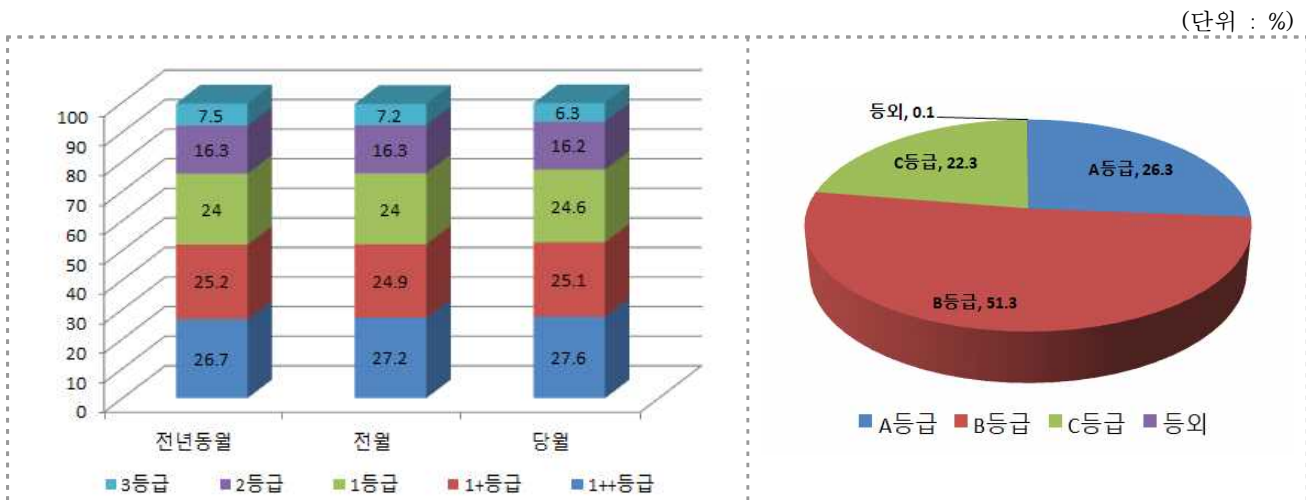
- 1월 1등급 이상 등급별 출현율은 1<sup>++</sup>등급 27.6%, 1<sup>+</sup>등급 25.1%, 1등급 24.6%
  - 1등급 이상 전체 출현율은 전월(76.1%) 대비 1.2%p↑, 1<sup>++</sup>등급 0.4%p↑, 1<sup>+</sup>등급 0.2%p↑, 1등급 0.6%p↑
  - 전년 동월(75.9%) 대비 1등급 이상 전체 출현율 1.4%p↑, 1<sup>++</sup>등급은 0.9%p↑, 1<sup>+</sup>등급 0.1%p↓, 1등급은 0.6%p↑
  - 전년 누계(75.9%) 대비 1등급 이상 전체 출현율 1.4%p↓, 1<sup>++</sup>등급은 0.9%p↑, 1<sup>+</sup>등급 0.1%p↓, 1등급은 0.6%p↑

<표 3> 한우 등급별 출현율 추이

(단위 : 두, %, %p)

구분		판정두수	육질등급					육량등급			등외	
			1 <sup>++</sup>	1 <sup>+</sup>	1	소계	2	3	A	B		C
2016		737,476	9.6	30.4	29.4	69.3	22.8	7.6	22.9	47.2	29.6	0.2
2017		742,536	10.1	33.3	28.7	72.1	20.3	7.4	21.2	47.1	31.4	0.3
2018		736,354	12.2	30.4	30.4	72.9	19.4	7.3	20.5	47.6	31.7	0.3
2019		765,297	15.7	28.3	29.9	74.0	18.6	7.1	20.7	48.2	30.8	0.3
2020		762,749	22.5	25.5	26.1	74.1	18.2	7.4	25.0	50.5	24.2	0.3
2021		794,238	23.8	25.8	25.3	74.9	17.5	7.3	24.4	52.4	23.0	0.3
2022		869,147	25.6	25.3	24.3	75.2	17.0	7.6	27.0	52.0	20.7	0.2
2023		929,411	25.3	24.8	24.6	74.6	17.2	7.9	28.0	51.7	20.0	0.3
2023	1월(A)	88,073	26.7	25.2	24.0	75.9	16.3	7.5	26.5	51.2	22.0	0.3
	1~1월(B)	88,073	26.7	25.2	24.0	75.9	16.3	7.5	26.5	51.2	22.0	0.3
2024	'23.12월(C)	77,403	27.2	24.9	24.0	76.1	16.3	7.2	27.3	51.5	20.9	0.3
	1월(D)	123,806	27.6	25.1	24.6	77.3	16.2	6.3	26.3	51.3	22.3	0.1
	1~1월(E)	123,806	27.6	25.1	24.6	77.3	16.2	6.3	26.3	51.3	22.3	0.1
전월대비(D-C)		46,403	0.4	0.2	0.6	1.2	△0.1	△0.9	△1.0	△0.2	1.4	△0.2
전년동월대비(D-A)		35,733	0.9	△0.1	0.6	1.4	△0.1	△1.2	△0.2	0.1	0.3	△0.2
전년누계대비(E-B)		35,733	0.9	△0.1	0.6	1.4	△0.1	△1.2	△0.2	0.1	0.3	△0.2

자료 : 축산물품질평가원 '등급판정통계'



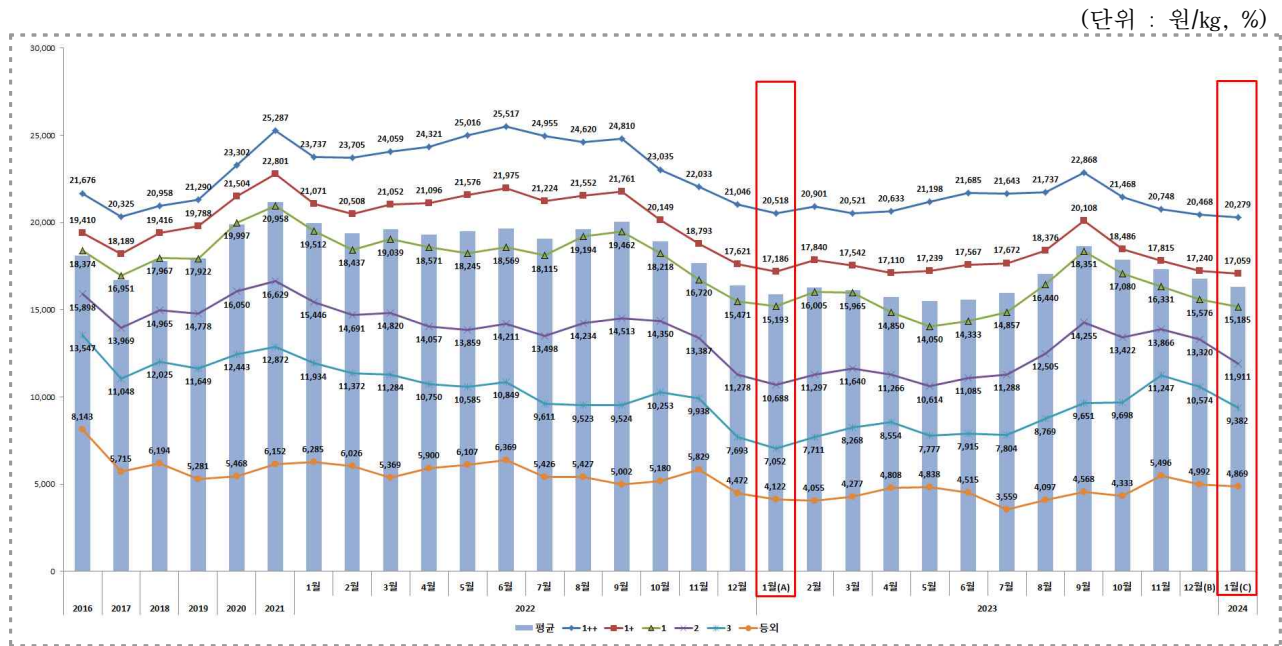
자료 : 축산물품질평가원 '등급판정통계'

<그림 3> 육질 1등급 이상 출현율(좌) 및 육량 등급 출현율(우)

### 3. 한우 도매 및 산지가격 동향

#### □ 2024년 1월 한우 평균 도매가격 전년 동월 대비 상승, 전월 대비 하락

- 1월 1등급 기준 도매가격(15,185원/kg)은 전년 동월(15,195원/kg) 대비 0.1%(8원/kg) 하락, 전월(15,576원/kg) 대비 2.5%(391원/kg) 하락
- 한우도체 kg당 평균 도매가격(16,315원/kg)은 전년 동월(15,904원/kg) 대비 2.6%(411원/kg) 상승, 전월(16,782원/kg) 대비 2.8%(467원/kg) 하락



<그림 4> 한우도체 육질등급별 도매(경락) 가격 추이(전국)

<표 4> 한우도체 육질등급별 도매(경락) 가격 추이(전국)

(단위 : 원/kg, %)

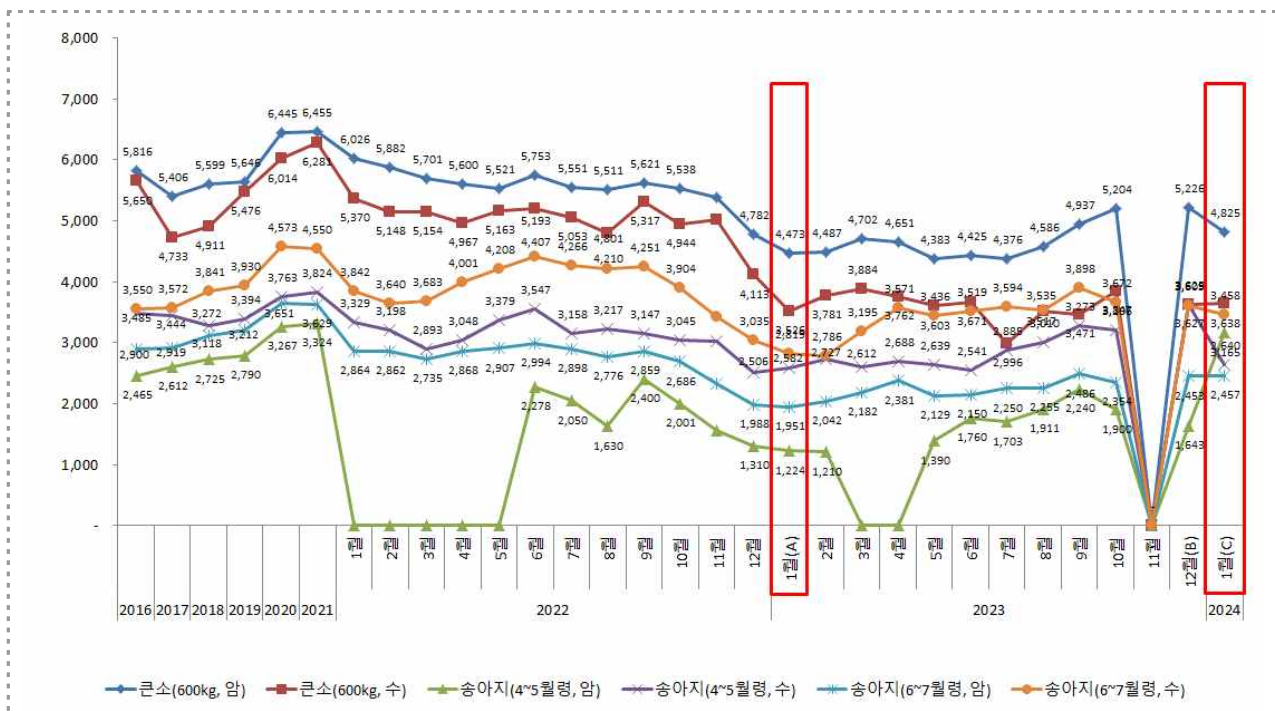
구분		1 <sup>++</sup>	1 <sup>+</sup>	1	2	3	등외	평균
2017		20,325	18,189	16,951	13,969	11,048	5,715	16,719
2018		20,958	19,416	17,967	14,965	12,025	6,194	17,772
2019		21,290	19,788	17,922	14,778	11,649	5,281	17,965
2020		23,302	21,504	19,997	16,050	12,443	5,468	19,891
2021		25,287	22,801	20,958	16,629	12,872	6,152	21,155
2023	1월(A)	20,518	17,186	15,193	10,688	7,052	4,122	15,904
2024	23년 12월(B)	20,468	17,240	15,576	13,320	10,574	4,992	16,782
	1월(C)	20,279	17,059	15,185	11,911	9,382	4,869	16,315
증감율	전년동월(C/A)	△1.2	△0.7	△0.1	11.4	33.0	18.1	2.6
	전월(C/B)	△0.9	△1.0	△2.5	△10.6	△11.3	△2.5	△2.8

자료 : 축산물품질평가원 '등급판정통계'



□ 1월 한우 산지가격 큰 소 전년 동월 대비 상승, 전월 대비 암소 하락, 수소 상승, 송아지(6~7개월령) 전년 동월 대비 상승, 전월 대비 암소 상승, 수소 하락

- 1월 큰 소(600kg) 산지가격은 암소의 경우 4,825천원으로 전년 동월(4,473천원) 대비 7.9%(352천원) 상승, 전월(5,226천원) 대비 7.67%(401천원) 하락
  - 수소의 경우 3,638천원으로 전년 동월(3,526천원) 대비 3.2%(112천원) 상승, 전월(3,627천원) 대비 0.30%(11천원) 상승
- 1월 송아지(6~7개월령) 산지가격은 암송아지의 경우 2,457천원으로 전년 동월(1,951천원) 대비 25.9%(506천원) 상승, 전월(2,453천원) 대비 0.16%(4천원) 상승
  - 수송아지의 경우 3,458천원으로 전년 동월(2,819천원) 대비 22.7%(639천원) 상승, 전월(3,609천원) 대비 4.18%(151천원) 하락



자료 : 농협 축산정보센터 '월별산지가격동향'

주 : 2020년 송아지(4~5월령)의 경우 3월과 5월은 코로나로 인한 가축시장 임시폐쇄로 가격자료 없음

<그림 5> 한우 산지가격 추이(전국)



&lt;표 5&gt; 한우 산지가격 추이

(단위 : 천원, %)

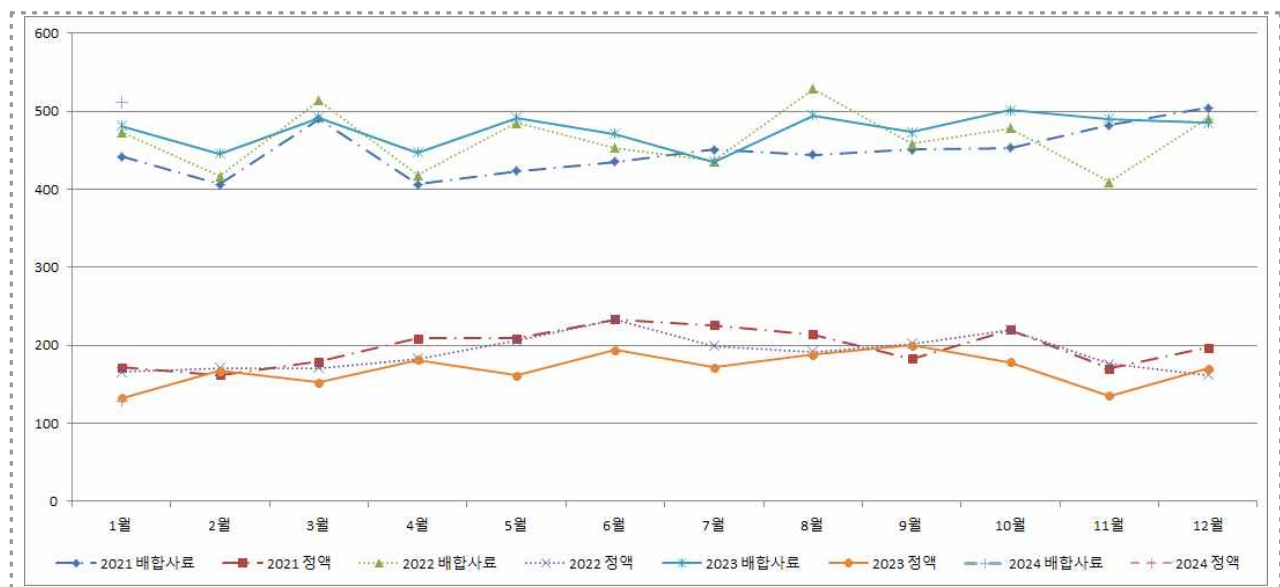
구분		큰소(600kg)		송아지(4~5월령)		송아지(6~7월령)	
		암	수	암	수	암	수
2016		5,816	5,650	2,465	3,485	2,900	3,550
2017		5,406	4,733	2,612	3,444	2,919	3,572
2018		5,599	4,911	2,725	3,272	3,118	3,841
2019		5,646	5,476	2,790	3,394	3,212	3,930
2020		6,114	5,446	3,060	3,711	3,435	4,295
2021		6,455	6,281	3,324	3,824	3,629	4,550
2022	1월	6,026	5,370	-	3,329	2,864	3,842
	2월	5,882	5,148	-	3,198	2,862	3,640
	3월	5,701	5,154	-	2,893	2,735	3,683
	4월	5,600	4,967	-	3,048	2,868	4,001
	5월	5,521	5,163	-	3,379	2,907	4,208
	6월	5,753	5,193	2,278	3,547	2,994	4,407
	7월	5,551	5,053	2,050	3,158	2,898	4,266
	8월	5,511	4,801	1,630	3,217	2,776	4,210
	9월	5,621	5,317	2,400	3,147	2,859	4,251
	10월	5,538	4,944	2,001	3,045	2,686	3,904
	11월	5,391	5,016	1,553	3,018	2,329	3,429
	12월	4,782	4,113	1,310	2,506	1,988	3,035
2023	1월(A)	4,473	3,526	1,224	2,582	1,951	2,819
	2월	4,487	3,781	1,210	2,727	2,042	2,786
	3월	4,702	3,884	-	2,612	2,182	3,195
	4월	4,651	3,762	-	2,688	2,381	3,571
	5월	4,383	3,603	1,390	2,639	2,129	3,436
	6월	4,425	3,671	1,760	2,541	2,150	3,519
	7월	4,376	2,996	1,703	2,885	2,250	3,594
	8월	4,586	3,517	1,911	3,010	2,255	3,535
	9월	4,937	3,471	2,240	3,273	2,486	3,898
	10월	5,204	3,847	1,900	3,206	2,354	3,672
	11월	-	-	-	-	-	-
	12월(B)	5,226	3,627	1,643	3,625	2,453	3,609
2024	1월(C)	4,825	3,638	3,165	2,640	2,457	3,458
증감율	전년동월(C/A)	7.9	3.2	158.6	2.2	25.9	22.7
	전월(C/B)	△7.7	0.3	92.6	△27.2	0.2	△4.2

자료 : 농협 축산정보센터 ‘월별산지가격동향’

#### 4. 배합사료 생산 및 한우정액 판매 동향

□ 2024년 1월 배합사료 생산량 전년 동기간 대비 증가, 한우 정액판매량 전년 동기간 대비 감소

- 1월 배합사료 생산량은 512천 톤(당해년도 누적 512천 톤)으로 전년 동기간 누적 생산량(481천 톤) 대비 6.44% (31천 톤) 증가
- 1월 한우 정액판매량은 128천 str(당해년도 누적 128천 str)로 전년 동기간 누적 판매량(132천 str) 대비 3.03% (4천 str) 감소



<그림 6> 배합사료 및 정액판매 추이

<표 6> 배합사료 및 정액판매 추이

(단위 : 천톤, 천str)

구분		1월	2월	3월	4월	5월	6월	7월	8월	9월	10월	11월	12월	합계
배합사료	2021	442	406	490	406	423	435	451	444	451	453	482	504	5,387
	2022	473	417	514	418	485	453	436	529	458	478	409	491	5,561
	2023	481	446	492	447	492	471	435	495	473	501	490	485	5,708
	2024	512												
정액	2021	172	162	179	209	209	233	226	214	183	220	170	197	2,374
	2022	171	171	171	183	206	233	199	192	202	220	176	162	2,281
	2023	132	167	152	181	161	194	172	188	200	178	135	170	2,030
	2024	128												

자료 : 한국사료협회, 농협경제지주 한우개량사업소

## 5. 쇠고기 수입현황

### □ 2024년 1월 쇠고기 수입량은 전년 동월 및 전월 대비 증가

- 1월 쇠고기 수입량은 4만 1,080톤으로 전년 동월 3만 5,649톤 대비 15.2% (5,431톤) 증가, 전월 3만 5,049톤 대비 17.2%(6,031톤) 증가
- 전월 대비 냉동 쇠고기 18.3%(4,905톤) 증가, 냉장 쇠고기 13.7%(1,126톤) 증가

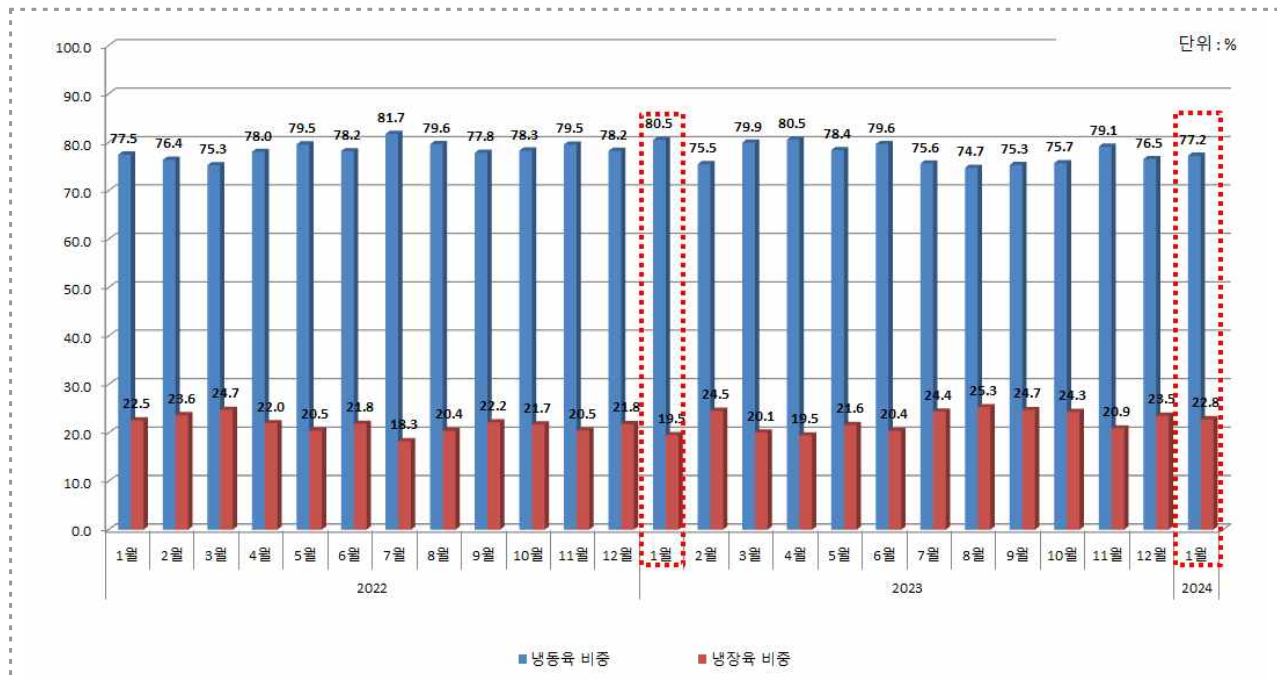
<표 7> 쇠고기 수입 추이

(단위 : 톤, %)

구분		물량			부위별					국별		
		합계	냉동	냉장	갈비	양지	앞다리	등심	기타	미국	호주	기타
2015		297,265	245,952	51,313	115,460	38,582	31,404	42,826	68,993	112,431	164,063	20,771
2016		361,531	301,219	60,312	133,197	35,049	45,295	50,001	97,989	153,181	177,530	30,820
2017		344,271	265,665	78,606	142,659	37,517	42,648	39,031	82,416	168,502	149,935	25,834
2018		415,685	326,531	89,154	151,933	53,737	54,270	55,595	100,150	219,769	167,454	28,462
2019		426,626	339,240	87,386	164,792	57,444	53,881	49,849	100,660	237,624	163,158	25,844
2020		419,469	321,646	97,823	161,018	54,616	54,937	44,522	104,376	228,686	158,293	32,490
2021		452,792	333,412	119,381	153,481	65,331	60,625	46,948	126,407	254,874	160,117	37,801
2022	1월	39,218	30,375	8,843	12,121	7,403	5,285	3,964	10,445	15,987	17,969	5,262
	2월	34,349	26,232	8,117	13,150	6,485	4,737	2,640	7,337	22,977	8,291	3,081
	3월	39,926	30,050	9,876	14,508	8,339	4,291	3,412	9,376	23,943	11,821	4,162
	4월	36,355	28,367	7,988	14,449	7,439	4,073	2,940	7,454	21,141	9,854	5,360
	5월	44,669	35,532	9,137	16,877	9,480	4,641	3,490	10,181	24,545	13,732	6,392
	6월	37,607	29,390	8,217	15,550	6,572	3,715	3,192	8,578	20,800	11,886	4,921
	7월	43,249	35,349	7,900	16,485	7,127	4,039	3,724	11,874	23,725	14,837	4,687
	8월	42,067	33,486	8,581	14,041	6,418	4,681	4,186	12,741	21,558	16,452	4,057
	9월	44,062	34,293	9,769	15,137	5,904	5,168	4,172	13,681	23,894	16,036	4,132
	10월	36,159	28,305	7,854	13,245	5,218	4,209	2,975	10,512	19,297	14,391	2,471
	11월	36,726	29,203	7,523	14,530	6,356	4,323	3,339	8,178	22,093	11,302	3,331
	12월	42,367	33,141	9,226	15,533	7,474	5,079	3,118	11,163	25,504	15,513	1,350
	누계	476,754	373,723	103,031	175,626	84,215	54,241	41,152	121,520	265,464	162,084	49,206
2023	1월	35,649	28,695	6,955	11,685	5,608	5,619	3,197	9,540	17,022	14,187	4,440
	2월	35,118	26,500	8,618	13,171	5,511	5,129	2,806	8,501	21,270	10,317	3,531
	3월	43,632	34,874	8,758	15,822	6,523	5,944	3,958	11,385	23,952	15,077	4,603
	4월	41,615	33,514	8,101	13,263	6,438	5,909	4,073	11,932	20,291	17,999	3,325
	5월	44,373	34,783	9,590	13,788	5,896	7,086	4,815	12,788	23,587	16,984	3,802
	6월	39,076	31,120	7,956	11,771	4,719	5,193	4,695	12,698	19,504	15,863	3,709
	7월	36,507	27,601	8,906	12,098	3,690	4,848	4,697	11,174	19,314	15,402	1,791
	8월	37,652	28,137	9,515	12,563	3,705	4,806	5,576	11,002	19,155	16,723	1,774
	9월	31,499	23,721	7,778	11,196	3,931	2,978	4,113	9,281	15,598	13,647	2,254
	10월	39,393	29,817	9,576	12,721	5,766	3,931	5,316	11,659	16,958	20,338	2,097
	11월	34,358	27,179	7,179	12,016	5,573	4,080	4,164	8,525	15,388	16,711	2,259
	12월	35,049	26,813	8,236	12,583	6,635	3,881	3,888	8,062	17,712	14,692	2,645
	누계	453,921	352,754	101,168	152,677	63,995	59,404	51,298	126,547	229,751	187,940	36,230
2024	1월	41,080	31,718	9,362	14,313	7,935	4,780	4,891	9,161	19,877	18,096	3,107
	누계	41,080	31,718	9,362	14,313	7,935	4,780	4,891	9,161	19,877	18,096	3,107
증감률	전년동월	△17.3	△19.1	△10.7	△19.0	△11.2	△23.6	24.7	△27.8	△30.6	△5.3	95.9

자료 : 식품의약품안전처 \*수입축산물 검사실적 순기보고

- 1월 부위별 쇠고기 수입물량은 전년 동월 대비 등심 53.0%(1,694톤), 양지 41.5%(2,327톤), 갈비 22.5%(2,628톤) 증가, 앞다리 14.9%(839톤) 감소, 기타 4.0%(379톤) 감소
- 1월 국가별 쇠고기 수입량은 전월 대비 미국산이 12.2%(2,165톤), 호주산 23.2%(3,404톤) 증가



자료 : 수입축산물 부위별 검사실적, 식품의약품안전처

<그림 8> 수입쇠고기 냉동육과 냉장육 비중 변화 추이