

# 한우 동향 분석

## 【2022년 1월호】

2022. 1. 25.



**전국한우협회**  
한우정책연구소

\* 이 보고서와 관련된 문의사항이 있을 때는 김상만 선임연구원(02-525-1053)으로 연락주십시오.

## 요 약

### □ (한우사육) 2022년 1월 한우 사육두수 전년 동월 대비 증가, 전월 대비 감소, 가임암소 전년 동월 대비 증가, 전월 대비 감소

- 가임암소는 전년 동월 대비 5.24% 증가, 전월 대비 0.49% 감소
- 연령별 사육두수는 '1세 미만', '1~2세', '2세 이상' 모두 전년 동월 대비 증가, 전월 대비 '2세 이상' 1.60% 감소

### □ (등급판정) 12월 한우 등급판정두수 전월 대비 및 전년 동월 대비 증가

- 1등급 이상 출현율은 76.8%로 전월 대비 감소, 전년 동월 대비 증가  
- 1<sup>++</sup>등급 : 27.1%, 1<sup>+</sup>등급 : 25.8%, 1등급 : 24.3%

### □ (도매 및 산지가격) 12월 한우 도매가격 전월 대비 하락, 전년 동월 대비 상승, 큰 소(수) 산지가격 전월 대비 상승, 전년 동월 대비 큰 소, 송아지(수, 6~7개월령) 상승

- 한우 도매 kg당 평균 도매가격은 전년 동월 대비 5.1% 상승, 전월 대비 2.8% 하락
- 한우 산지가격은 전월 대비 큰소(수)만 10.5% 상승, 전년 동월 대비 큰 소(암 : 4.3%, 수 : 17.3%), 수송아지(6~7개월령) 1.8% 상승

### □ (배합사료·정액판매) 전년 동기간 대비 판매량 모두 증가

- 1~12월 배합사료 생산량은 지속적인 한우 사육두수 증가로 전년 동기 대비 6.6% 증가
- 1~12월 정액판매량 또한 전년 대비 0.6% 증가, 단 암소감축 및 입식자제 등 협회 수급조절 캠페인이 본격화된 8월 이후 전반적인 구매량 증감률 감소 추세

### □ (쇠고기 수입) 1~12월 쇠고기 수입량은 전년 동기간 대비 증가

- 전체 쇠고기 수입량은 전년 동월 대비 7.9% 증가, 특히 냉장육은 22.0% 증가, 이에 따른 소비시장 및 소비패턴 변화

### □ (수급전망) 2022년 한우 사육두수 전년대비 2.4% 증가한 348만 9천 두 증가 전망, 도축두수는 2024년까지 99만 6천 두까지 증가세 지속 전망

# 1. 한우 사육동향

## □ 2022년 1월 한우 사육두수는 전년 동월 대비 증가, 전월 대비 감소, 가임암소는 전년 동월 대비 증가, 전월 대비 감소

- 한우 사육두수는 336만 8천 두로 전년 동월(318만 9천 두)보다 5.61%(17만 9천 두) 증가, 전월(338만 5천 두) 대비 0.50%(1만 7천 두) 감소
  - 전년 동월 대비 사육두수 증가는 ‘가임암소’를 비롯한 ‘1세 미만’ ‘1~2세’, ‘2세 이상’ 사육두수 증가가 원인
  - 전월 대비 사육두수 감소는 ‘가임암소’를 비롯한 ‘2세 이상’의 두수가 2.09% 감소했기 때문
- 가임암소는 162만 6천 두로 전년 동월(154만 5천 두) 대비 5.24%(8만 1천 두) 증가하였고 전월(163만 4천 두) 대비 0.49%(8천 두) 감소
- 연령별 사육두수는 전년 동월 대비 ‘1세 미만’ 4.50%(4만 두), ‘1~2세’ 5.96%(5만 4천 두), ‘2세 이상’ 6.09%(8만 5천 두) 증가

(단위 : 천두)

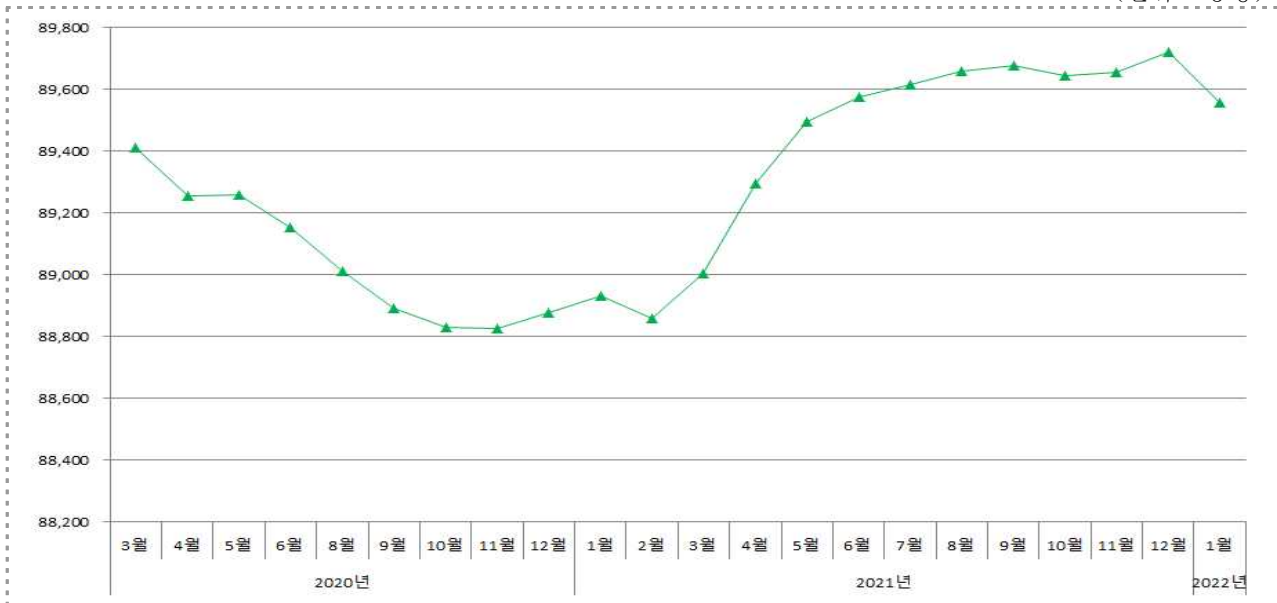


자료 : 농림축산식품부 축산물이력제 ‘소이력관리현황’

<그림 1> 가임암소 연령별 두수 현황

- 농장수는 89,559농장으로 전년 동월(88,933농장) 대비 0.70%(626농장) 증가, 전월(89,720농장) 대비 0.18%(161농장) 감소, 당해연도 2월부터 시작된 농장수 증가세가 12월을 기점으로 하락세로 전환

(단위 : 농장)



자료 : 농림축산식품부 축산물이력제 '소이력관리현황'

## &lt;그림 2&gt; 농장수 변화추이

○ 농장 당 사육두수는 37.6 두로 전년 동월(35.9 두) 대비 4.74%(1.7 두) 증가, 전월(37.7두) 대비 0.27%(0.1두) 감소

## &lt;표 1&gt; 한우 사육 현황

(단위 : 호, 천두, %, 두)

구분		농장수	사육 두수	가임 암소두수	송아지 두수	연령별 두수			농장당 사육두수
						1세 미만	1~2세	2세 이상	
2016		97,498	2,810	1,346	723	792	788	1,229	28.8
2017		94,107	2,871	1,372	784	834	804	1,234	30.5
2018		92,238	2,962	1,427	899	861	825	1,276	32.1
2019		89,616	3,055	1,484	135	883	852	1,321	34.1
2020		89,411	3,038	1,456	76.6	922	862	1,254	34
2021	1월(A)	88,933	3,189	1,545	58.2	888	906	1,395	35.9
	2월	88,860	3,144	1,523	64.9	872	914	1,358	35.4
	3월	89,003	3,162	1,525	79.6	825	916	1,420	35.5
	4월	89,295	3,208	1,525	131.3	793	922	1,492	35.9
	5월	89,494	3,298	1,529	142	822	926	1,542	36.8
	6월	89,576	3,344	1,557	123.1	842	930	1,571	35.4
	7월	89,617	3,388	1,589	100.5	871	932	1,585	37.8
	8월	89,658	3,422	1,618	86.4	889	935	1,597	38.2
	9월	89,678	3,416	1,627	71.1	908	938	1,570	38.1
	10월	89,645	3,398	1,627	38.6	914	944	1,540	37.9
	11월	89,657	3,395	1,634	35.7	922	950	1,522	37.9
	12월(B)	89,720	3,385	1,634	34.9	926	955	1,504	37.7
2022	1월(C)	89,559	3,368	1,626	38.8	92.8	960	1,480	37.6
증감률	전년동월(C/A)	0.70	5.61	5.24	△33.33	4.50	5.96	6.09	4.74
	전월(C/B)	△0.18	△0.50	△0.49	11.17	0.22	0.52	△1.60	△0.27

자료 : 통계청, 축산물품질평가원

## 2. 한우 등급판정 동향

### □ 12월 한우 등급판정두수 전월 대비 및 전년 동월 대비 증가

- 12월 한우 등급판정두수는 79,865두로 전월(63,233두) 대비 26.3%(16,632두) 증가, 전년 동월(67,612두) 대비 18.1%(12,253두) 증가
  - 성별비율은 암소 43.1%, 수소 0.7%, 거세우 56.2%
  - \* 전월대비 : 암소 1.0%p ↑, 수소 동일, 거세우 1.0%p ↓, 거세율 0.1%p ↑

<표 2> 한우 성별 등급판정두수

(단위 : 두, %)

구분	계	암	수	거세	수소거세율
전년누계 (‘20.1.~12월)	762,749 (100.0)	347,083 (45.5)	9,881 (1.3)	405,785 (53.2)	97.6
금년누계 (‘21.1.~12월)	794,238 (100.0)	358,818 (45.2)	8,409 (1.1)	427,011 (53.8)	98.1
전년동월 (‘20.12월)	67,612 (100.0)	29,366 (43.4)	747 (1.1)	37,505 (55.5)	98.1
전월(‘21.11월)	63,233 (100.0)	26,614 (42.1)	465 (0.7)	36,154 (57.2)	98.7
<b>당월(‘21.12월)</b>	<b>79,865 (100.0)</b>	<b>34,400 (43.1)</b>	<b>546 (0.7)</b>	<b>44,919 (56.2)</b>	<b>98.8</b>

자료 : 축산물품질평가원 ‘등급판정통계’

### □ 12월 한우 등급판정 결과 1등급 이상 출현율, 전월 대비 0.4%p 감소, 전년 동월 대비 1.6%p 증가

- 12월 1등급 이상 출현율은 76.8%로 1<sup>++</sup>등급 26.6%, 1<sup>+</sup>등급 26.0%, 1등급 24.2%
  - 전월(77.2%) 대비 1등급 이상 전체 출현율은 0.4%p ↓, 1<sup>++</sup>등급은 0.5%p ↓, 1<sup>+</sup>등급은 0.2%p ↑, 1등급은 0.1%p ↓
  - 전년 동월(75.2%) 대비 1등급 이상 전체 출현율은 1.6%p ↑, 1<sup>++</sup>등급은 3.3%p ↑, 1<sup>+</sup>등급은 0.7%p ↓, 1등급은 1.0%p ↓
  - 전년 누계(74.1%) 대비 1등급 이상 전체 출현율은 0.8%p ↑, 1<sup>++</sup>등급은 1.3%p ↑, 1<sup>+</sup>등급은 0.3%p ↑, 1등급은 0.8%p ↓

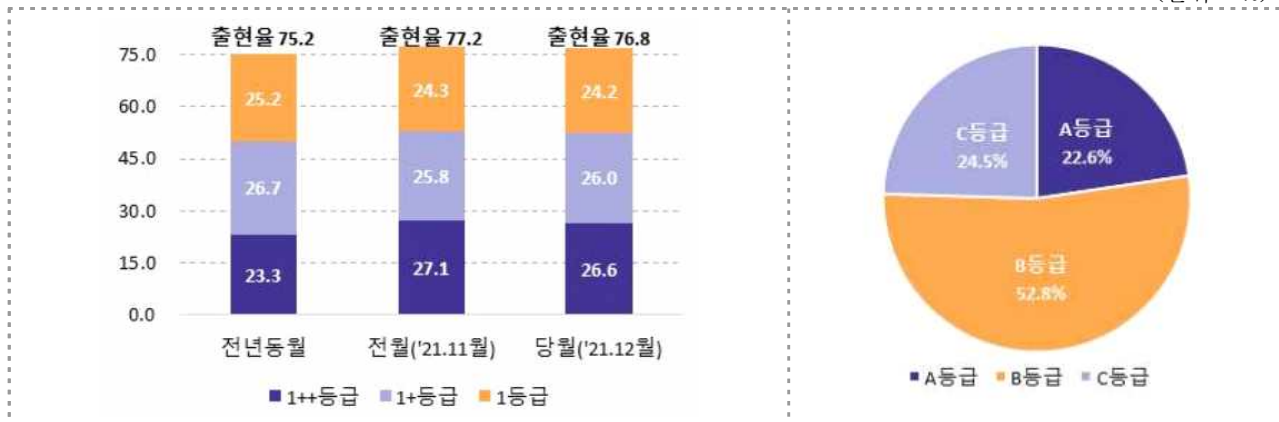
<표 3> 한우 등급별 출현율 추이

(단위 : 두, %, %p)

구분		판정두수	육질등급						육량등급			등외
			1 <sup>++</sup>	1 <sup>+</sup>	1	소계	2	3	A	B	C	
2016		737,476	9.6	30.4	29.4	69.3	22.8	7.6	22.9	47.2	29.6	0.2
2017		742,536	10.1	33.3	28.7	72.1	20.3	7.4	21.2	47.1	31.4	0.3
2018		736,354	12.2	30.4	30.4	72.9	19.4	7.3	20.5	47.6	31.7	0.3
2019		765,297	15.7	28.3	29.9	74.0	18.6	7.1	20.7	48.2	30.8	0.3
2020		762,749	22.5	25.5	26.1	74.1	18.2	7.4	25.0	50.5	24.2	0.3
2020	12월(A)	67,612	23.3	26.7	25.2	75.2	17.3	7.2	22.0	51.3	26.5	0.2
	1~12월(B)	762,749	22.5	25.5	26.1	74.1	18.2	7.4	25.0	50.5	24.2	0.3
2021	11월(C)	63,233	27.1	25.8	24.3	77.2	16.0	6.6	23.2	52.5	24.0	0.2
	12월(D)	79,865	26.6	26.0	24.2	76.8	16.3	6.8	22.6	52.8	24.5	0.2
	1~12월(E)	794,238	23.8	25.8	25.3	74.9	17.5	7.3	24.4	52.4	23.0	0.3
전월대비(D-C)		16,632	△0.5	0.2	△0.1	△0.4	0.3	0.2	△0.6	0.3	0.5	0.0
전년동월대비(D-A)		12,253	3.3	△0.7	△1.0	1.6	△1.0	△0.4	0.6	1.5	△2.0	0.0
전년누계대비(E-B)		31,489	1.3	0.3	△0.8	0.8	△0.7	△0.1	△0.6	1.9	△1.2	0.0

자료 : 축산물품질평가원 ‘등급판정통계’

(단위 : %)



자료 : 축산물품질평가원 ‘등급판정통계’

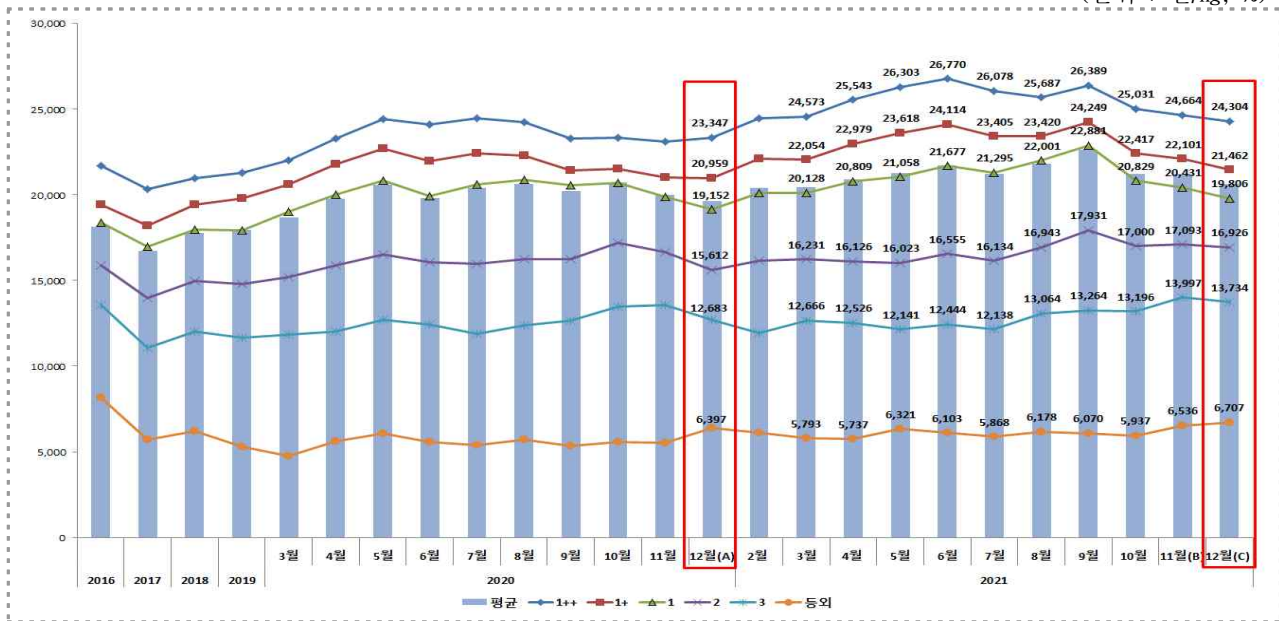
<그림 3> 육질 1등급 이상 출현율(좌) 및 육량 등급 출현율(우)

### 3. 한우 도매 및 산지가격 동향

#### □ 12월 한우 평균 도매가격 전월 대비 하락, 전년 동월 대비 상승

- 12월 1등급 기준 도매가격(19,806원/kg)은 전년 동월(19,152원/kg) 대비 3.4%(654원/kg) 상승, 전월 (20,431원/kg) 대비 3.1%(625원/kg) 하락
- － 한우도체 kg당 평균 도매가격(20,639원/kg)은 전년 동월(19,644원/kg) 대비 5.1%(995원/kg) 상승, 전월(21,224원/kg) 대비 2.8%(585원/kg) 하락

(단위 : 원/kg, %)



자료 : 축산물품질평가원 ‘등급판정통계’

<그림 4> 한우도체 육질등급별 도매(경락) 가격 추이(전국)

<표 4> 한우도체 육질등급별 도매(경락) 가격 추이(전국)

(단위 : 원/kg, %)

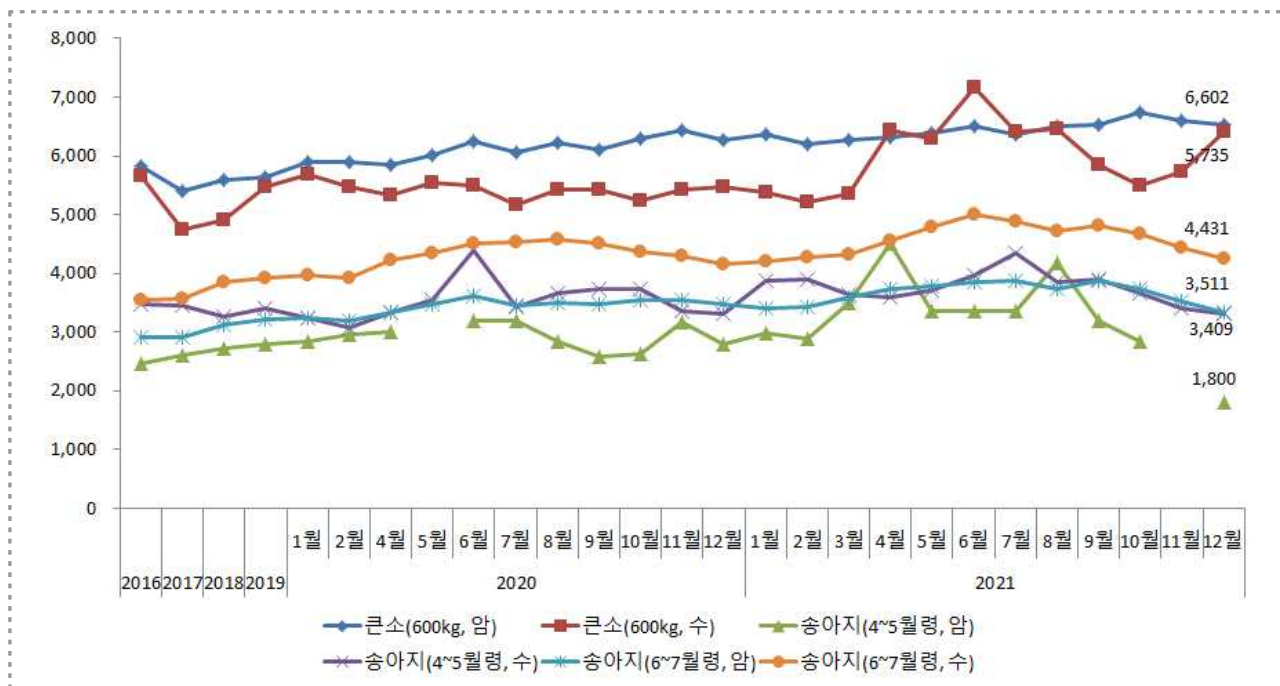
구분		1 <sup>++</sup>	1 <sup>+</sup>	1	2	3	등외	평균
2016		21,676	19,410	18,374	15,898	13,547	8,143	18,116
2017		20,325	18,189	16,951	13,969	11,048	5,715	16,719
2018		20,958	19,416	17,967	14,965	12,025	6,194	17,772
2019		21,290	19,788	17,922	14,778	11,649	5,281	17,965
2020		23,302	21,504	19,997	16,050	12,443	5,468	19,891
2020	12월(A)	23,347	20,959	19,152	15,612	12,683	6,397	19,644
2021	10월	25,031	22,417	20,829	17,000	13,196	5,937	21,224
	11월(B)	24,664	22,101	20,431	17,093	13,997	6,536	21,224
	12월(C)	24,304	21,462	19,806	16,926	13,734	6,707	20,639
증감율	전년동월(C/A)	4.1	2.4	3.4	8.4	8.3	4.8	5.1
	전월(C/B)	△1.5	△1.9	△3.1	△1.0	△1.9	2.6	△2.8

자료 : 축산물품질평가원 ‘등급판정통계’



□ 12월 한우 산지가격은 전월 대비 큰소(수), 송아지(암, 4~5개월령) 상승, 전년 동월 대비 큰소, 송아지(수, 6~7개월령) 상승

- 12월 큰소(600kg) 산지가격은 암소의 경우 6,534천원으로 전년 동월(6,266천원) 대비 4.3%(268천원) 상승, 전월(6,602천원) 대비 1.0%(68천원) 하락
  - － 수소의 경우 6,407천원으로 전년 동월(5,461천원) 대비 17.3%(946천원) 상승, 전월(5,735천원) 대비 10.5%(672천원) 상승
- 12월 송아지(6~7개월령) 산지가격은 암송아지의 경우 3,328천원으로 전년 동월(3,473천원) 대비 4.2%(145천원) 하락, 전월(3,511천원) 대비 5.5%(183천원) 하락
  - － 수송아지의 경우 4,239천원으로 전년 동월(4,164천원) 대비 1.8%(75천원) 상승, 전월(4,431천원) 대비 4.5%(192천원) 하락



자료 : 농협 축산정보센터 ‘월별산지가격동향’

주 : 2020년 송아지(4~5월령)의 경우 3월과 5월은 코로나로 인한 가축시장 임시폐쇄로 가격자료 없음

<그림 5> 한우 산지가격 추이(전국)



<표 5> 한우 산지가격 추이

(단위 : 천원, %)

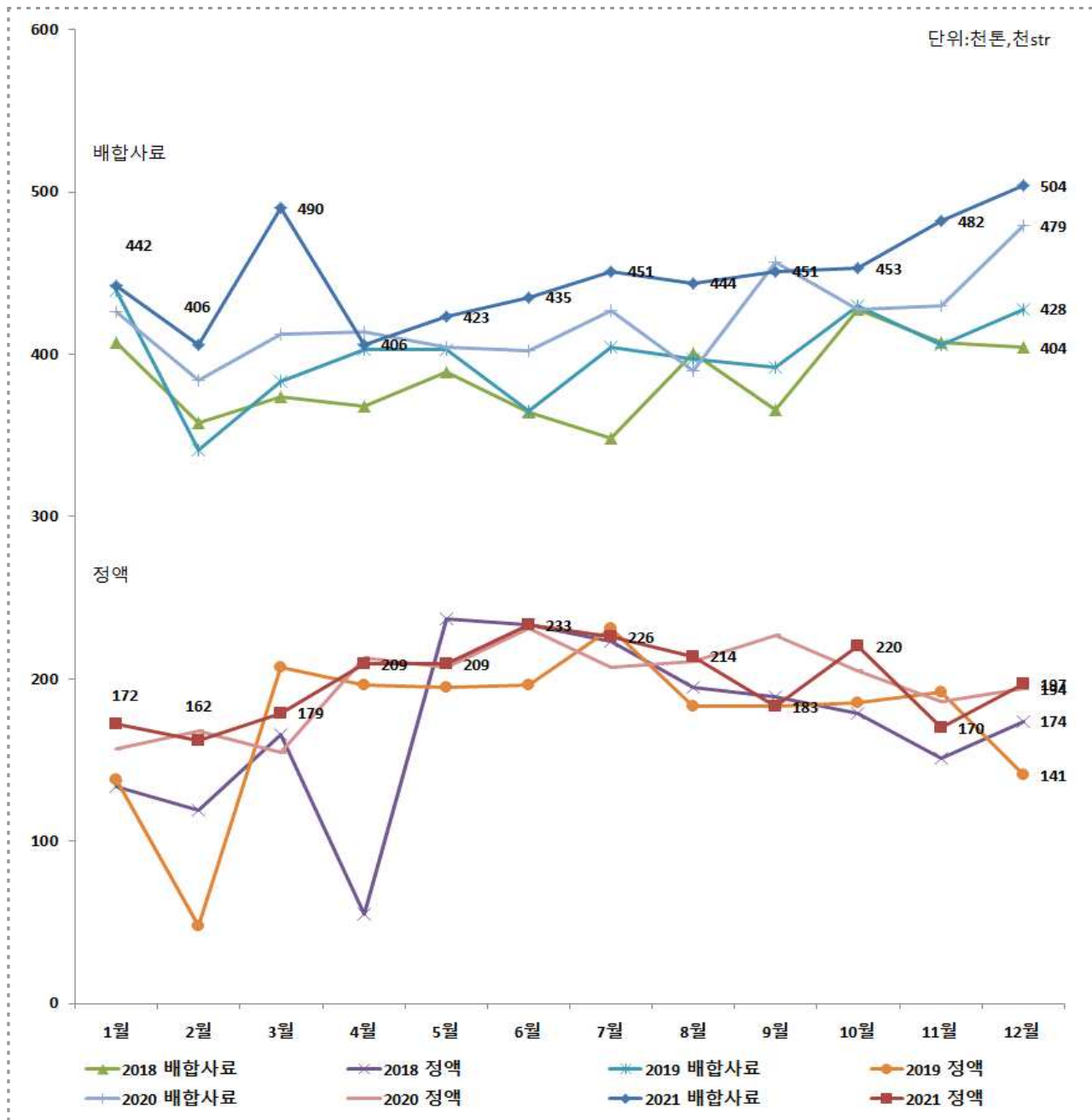
구분		큰소(600kg)		송아지(4~5월령)		송아지(6~7월령)	
		암	수	암	수	암	수
2016		5,816	5,650	2,465	3,485	2,900	3,550
2017		5,406	4,733	2,612	3,444	2,919	3,572
2018		5,599	4,911	2,725	3,272	3,118	3,841
2019		5,646	5,476	2,790	3,394	3,212	3,930
2020		6,114	5,446	3,060	3,711	3,435	4,295
2020	10월	6,291	5,232	2,629	3,736	3,553	4,360
	11월	6,430	5,429	3,180	3,348	3,552	4,286
	12월(A)	6,266	5,461	2,792	3,321	3,473	4,164
2021	11월(B)	6,602	5,735	0	3,409	3,511	4,431
	<b>12월(C)</b>	<b>6,534</b>	<b>6,407</b>	<b>1,800</b>	<b>3,315</b>	<b>3,328</b>	<b>4,239</b>
증감율	전년동월(C/A)	4.3	17.3	△35.5	△0.2	△4.2	1.8
	전월(C/B)	△1.0	10.5	100.0	△2.8	△5.5	△4.5

자료 : 농협 축산정보센터 \*월별산지가격동향\*

## 4. 배합사료 생산 및 한우정액 판매 동향

### □ 2021년 1~12월 배합사료 생산량 및 한우 정액판매량 전년 동기간 대비 증가

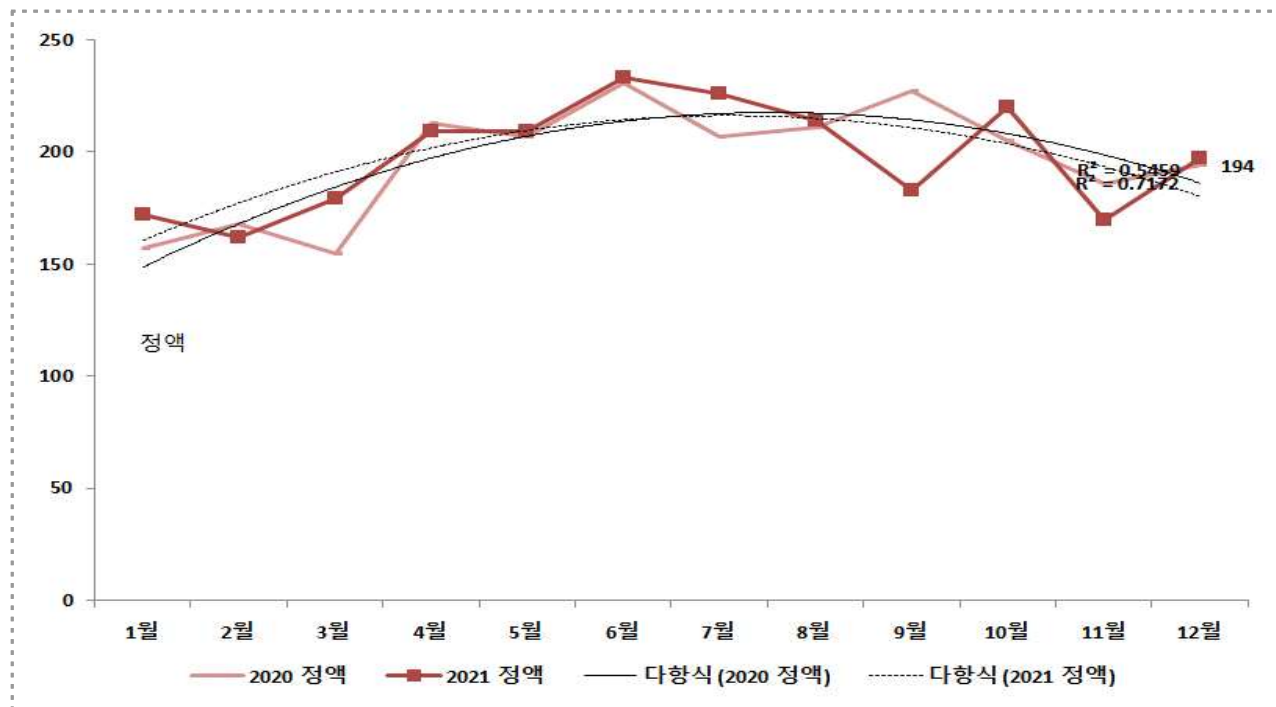
- 1~12월 배합사료 생산량은 5,387천톤으로 전년 동기(5,053천톤) 대비 6.6% (334천톤) 증가했으며, 이는 지속적인 한우 사육증가에 따른 것으로 분석
- 1~12월 한우 정액판매량은 2,374천str로 전년 동기간(2,361천str) 대비 0.6% (13천str) 증가



자료 : 한국사료협회, 농협경제지주 한우개량사업소

<그림 6> 배합사료 및 정액판매 추이

- 정액판매량의 경우 협회에서 선제적 수급조절을 위한 「한우 선제적 수급조절 및 K-방역 릴레이캠페인」 기간인 8월을 기점으로 예년과 다른 패턴 변화 발생, 8월 이후 전반적인 구매량이 전년대비 감소한 추세를 보이고 있음
- 2020년 정액 판매량과 2021년 정액판매량 증감 추세를 비교한 결과 캠페인이 시작된 8월을 기점으로 정액판매량이 2020년 구매량 대비 감소한 추세



자료 : 농협경제지주 한우개량사업소

<그림 7> 2020년 정액판매량 변화 추이와 2021년도 정액판매량 변화 추이

<표 6> 배합사료 및 정액판매 추이

(단위 : 천톤, 천str)

구분		1월	2월	3월	4월	5월	6월	7월	8월	9월	10월	11월	12월	합계
배합사료	2017	388	363	398	355	389	373	349	389	416	358	395	394	4,566
	2018	407	358	374	368	389	364	348	401	366	428	407	404	4,616
	2019	439	341	383	403	403	365	404	397	392	430	406	428	4,791
	2020	426	384	412	414	404	402	427	390	457	428	430	479	5,053
	2021	442	406	490	406	423	435	451	444	451	453	482	504	5,387
정액	2017	141	47	176	158	160	211	229	170	214	180	148	122	1,956
	2018	134	119	166	55	237	233	223	195	189	179	151	174	2,054
	2019	138	48	207	196	195	196	231	183	183	185	192	141	2,095
	2020	157	168	155	213	207	231	207	211	227	205	186	194	2,361
	2021	172	162	179	209	209	233	226	214	183	220	170	197	2,374

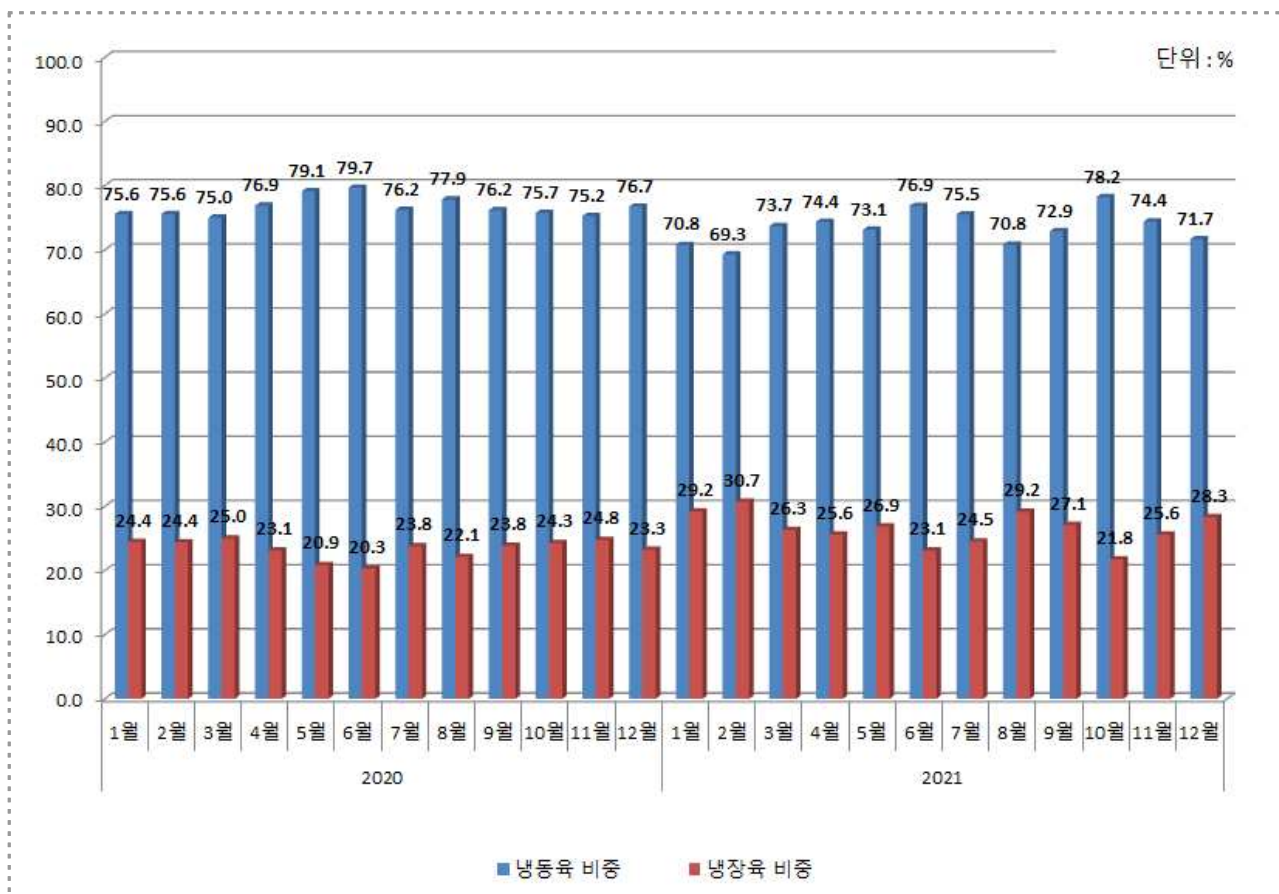
자료 : 한국사료협회, 농협경제지주 한우개량사업소

주 : 2019년 2월 구제역 발생으로 정액판매가 중단(2.1~2.21) 됐으며, 반올림으로 인한 합계 불일치가 있을 수 있음

## 5. 쇠고기 수입현황

### □ 2021년 1~12월 쇠고기 수입량은 전년 동기간 대비 7.9%(33,329톤) 증가

- 1~12월 쇠고기 수입량은 45만 2,792톤으로 전년 동기간 41만 9,463톤 대비 7.9%(33,329톤) 증가
  - － 전년 동기간 대비 냉장쇠고기는 22.0%(21,559톤) 증가하였으며 냉동쇠고기 수입물량은 3.7%(11,771톤) 증가, 이에 따른 전체적인 수입물량 증가
  - － 냉장육의 지속적인 수입 증가세에 따라 소비시장 내 냉장육 시장 점유율이 지속적으로 증가, 주 소비시장 및 소비방법 변화에 따른 국내 쇠고기 시장 내 한우 중·저등육과의 경쟁관계 형성되고 있으나 코로나 여파로 인하여 주 수출국인 미국과 호주 등 현지 사정(물류 대란, 관련 업종 인력난, 물가 상승 등) 또한 자국 내 소비 물량 확보가 어려운 관계로 22년 상반기 수입 물량 성장세는 감소세로 전환될 것으로 예상



자료 : 수입축산물 부위별 검사실적, 식품의약품안전처

<그림 8> 수입쇠고기 냉동육과 냉장육 비중 변화 추이

- 1~12월 부위별 쇠고기 수입물량은 전년 동기간 대비 양지와 앞다리, 등심 부위

가 각각 19.6%(10,727톤), 10.4%(5,689톤), 5.4%(2,418톤) 증가한 반면 갈비 부위는 4.7%(7,539톤) 감소

- 냉장육 수입량 증가에 따른 시장 변화(소비시장, 냉장육 전문 판매장 및 음식점 등)에 따른 부위별 수입량 비중의 변화량 검토 및 대응 방안 모색 필요

- 1~12월 국가별 쇠고기 수입량은 전년 동기간 대비 미국이 11.5% (26,198톤), 호주는 1.1%(1,820톤) 증가했으며, 기타 국가에서 16.3%(5,311톤) 증가

<표 7> 쇠고기 수입 추이

(단위 : 톤, %)

구분		물량			부위별					국별		
		합계	냉동	냉장	갈비	양지	앞다리	등심	기타	미국	호주	기타
2015		297,265	245,952	51,313	115,460	38,582	31,404	42,826	68,993	112,431	164,063	20,771
2016		361,531	301,219	60,312	133,197	35,049	45,295	50,001	97,989	153,181	177,530	30,820
2017		344,271	265,665	78,606	142,659	37,517	42,648	39,031	82,416	168,502	149,935	25,834
2018		415,685	326,531	89,154	151,933	53,737	54,270	55,595	100,150	219,769	167,454	28,462
2019		426,626	339,240	87,386	164,792	57,444	53,881	49,849	100,660	237,624	163,158	25,844
2020		419,469	321,646	97,823	161,018	54,616	54,937	44,522	104,376	228,686	158,293	32,490
2020	3월	33,229	24,922	8,307	12,029	3,507	4,627	3,728	9,338	17,767	13,337	2,125
	4월	39,824	30,614	9,210	16,848	3,712	5,330	3,872	10,062	21,298	14,419	4,107
	5월	34,394	27,215	7,178	15,397	4,242	4,154	3,543	7,058	16,977	13,774	3,643
	6월	33,922	27,031	6,891	12,963	5,201	4,605	3,189	7,964	17,200	13,862	2,860
	7월	35,192	26,821	8,371	12,904	4,264	4,968	3,879	9,177	16,615	15,371	3,206
	8월	35,940	27,991	7,950	13,498	4,353	5,027	4,705	8,357	22,323	10,983	2,634
	9월	39,025	29,723	9,302	14,940	5,226	5,096	4,915	8,848	24,344	12,209	2,472
	10월	33,050	25,029	8,021	11,946	4,875	3,805	4,396	8,028	20,133	11,173	1,744
	11월	32,026	24,096	7,930	11,637	4,723	4,135	3,573	7,958	16,871	13,026	2,129
	12월	39,886	30,611	9,275	13,055	5,882	5,271	3,996	11,682	18,049	18,827	3,010
누계(A)		419,463	321,641	97,822	161,020	54,604	54,936	44,530	104,373	228,676	158,297	32,490
2021	3월	41,272	30,406	10,866	13,090	7,874	5,548	4,256	10,504	21,154	16,657	3,461
	4월	37,495	27,888	9,607	13,334	5,640	4,848	3,744	9,929	20,470	13,298	3,727
	5월	39,815	29,116	10,699	12,337	5,640	5,240	4,426	12,172	20,794	16,220	2,801
	6월	36,991	28,430	8,562	12,020	5,384	4,740	3,642	11,205	23,288	11,009	2,694
	7월	38,455	29,032	89,423	13,073	3,978	5,279	2,681	13,444	21,096	14,516	2,843
	8월	37,402	26,487	10,915	14,018	4,247	4,930	4,146	10,061	24,686	9,681	3,035
	9월	38,746	28,247	10,499	12,976	4,919	5,486	5,043	10,322	22,435	13,205	3,106
	10월	42,494	33,249	9,244	15,505	5,723	5,488	5,144	10,634	24,630	13,952	3,912
	11월	39,704	29,544	10,161	12,394	6,475	5,737	4,630	10,468	18,309	17,846	3,549
	12월	39,018	27,963	11,055	12,627	6,230	4,831	3,861	11,469	22,104	13,472	3,442
누계(B)		452,792	333,412	119,381	153,481	65,331	60,625	46,948	126,407	254,874	160,117	37,801
증감률	전년동기(B/A)	7.9	3.7	22.0	△4.7	19.6	10.4	5.4	21.1	11.5	1.1	16.3

자료 : 식품의약품안전처 '수입축산물 검사실적 순기보고'

## 6. 수급 전망<sup>1)</sup>

### □ 한우 사육 및 도축 전망

- 2022년 한우 사육 두수는 2세 이상 두수와 송아지 생산 두수 증가로 2021년 대비 2.4%, 평년 대비 13.0% 증가한 348만 9천 두로 전망
  - 1세 미만 두수는 2021년 100만 두를 초과할 것으로 예측되고, 2022년에는 103만 5천 두로 2021년 대비 3.2%, 평년 대비 13.8% 증가할 것으로 예상
  - 2세 이상 두수는 2021년 대비 3.1% 증가한 150만 두로 전망되며, 이는 향후 한우 출하량 증가에 영향을 미칠 것으로 전망

<표 8> 2022년 한우 사육두수 전망

(단위 : 천 두)

구분	2022년	2021년	평년	증감률(%)	
				전년대비	평년대비
전체 두수	3,489	3,408	3,089	2.4	13.0
1세 미만	1,035	1,003	910	3.2	13.8
1 ~ 2세	953	949	858	0.5	11.2
2세 이상	1,500	1,456	1,324	3.1	13.4

자료 : 한국농촌경제연구원(KREI-KASMO 2021)

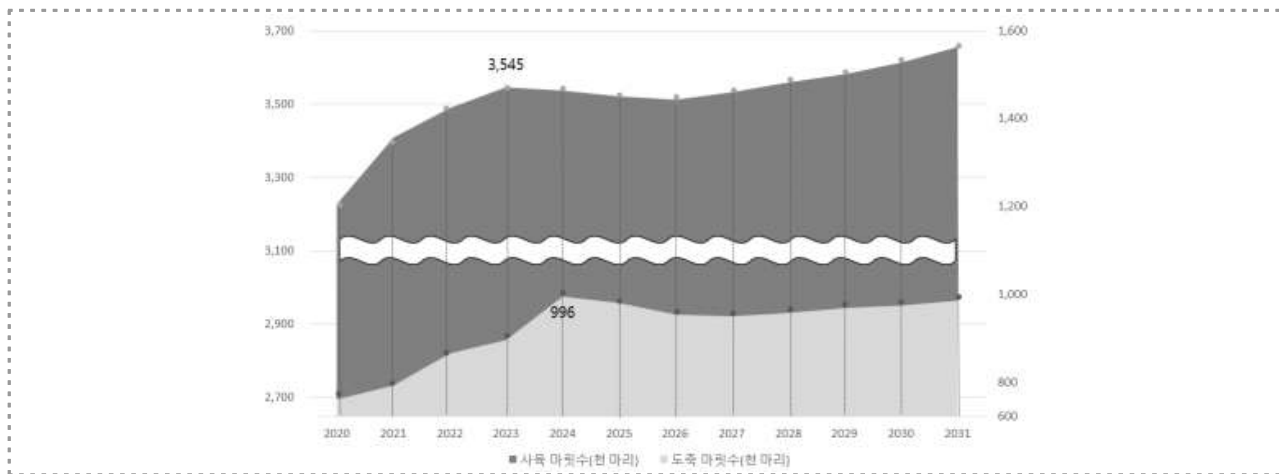
주 1) 평년은 2017~2021년 중 최대, 최소를 제외한 평균임

2) 사육 두수 전망치는 각 년도 12월 1일자 기준임

- 이후 사육 두수는 가임암소 증가에 따른 송아지 생산 증가로 2023년(354만 5천 두)까지 증가할 것으로 전망
- 한국농촌경제연구원에서는 2021년 12월 사육 두수가 최대로 예상<sup>2)</sup>됨에 따라 2022년 한우 도축 두수는 전년 대비 9%, 평년 대비 13.5% 증가 전망 하였으나 2022 농업전망에서는 수정된 전망치를 발표하였음
- 2022 농업전망을 통한 수정된 도축 두수 전망치는 2023년 사육 마릿수 증가 영향으로 2024년 (99만 6천 두)까지 증가세가 지속될 것으로 예측
  - 2024년까지 도축 두수 증가로 가격이 하락국면으로 이어져 2026년까지 사육 두수는 감소세로 전환될 것으로 전망

1) KREI(한국농촌경제연구원) 2022 농업전망 한·육우 보고서 자료를 인용 및 재가공하였음

2) 2013년 281만 마리 이후 현재까지 사육 마릿수 지속 증가 추세('13년 281만, '14년 290만, '15년 277만, '16년 281만, '17년 287만, '18년 296만, '19년 307만, '20년 322만 마리)



자료 : 한국농촌경제연구원(KREI-KASMO) 2021

<그림 9> 한우 사육 및 도축 두수 전망

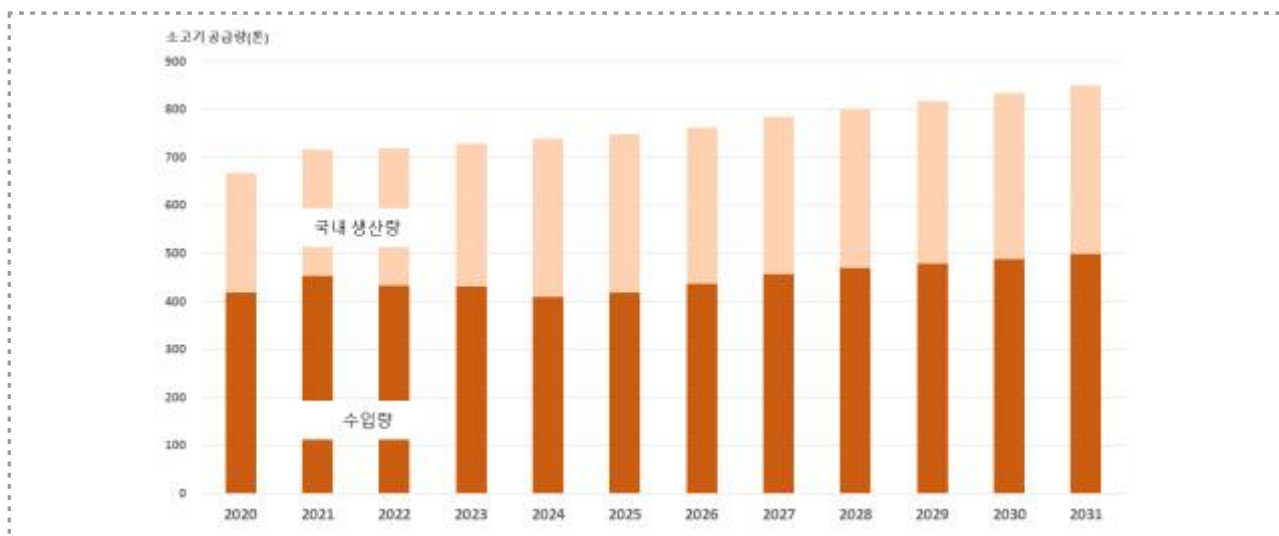
## □ 소고기 수급 및 가격 전망

- (단기 전망) 2022년 국내 소고기 생산량은 도축 두수 증가로 2021년 대비 8.3% 증가한 28만 6천 톤으로 전망
- 2022년 출하에 영향을 미치는 2019~2020년 송아지 생산이 늘어 거세우 출하 가능 두수가 증가하였으며 지속적인 가임암소 증가로 암소 사육 두수도 2021년에 비해 많은 수준
  - 소 이력제 자료(2021년 12월말 기준)에 따르면, 2022년에 출하 가능한 거세우 두수(18개월 이상)는 2021년 대비 6.3%, 암소 사육 두수는 5.0% 많은 것으로 나타남
- 2022년 소고기 수입량은 관세 인하에도 불구하고 환율과 수입 단가 상승, 주요 수입국의 생산량 감소 등으로 2021년 대비 4.3% 감소한 43만 3천 톤으로 전망
  - 호주산 소고기 수입은 목초지 환경 개선으로 증가할 것으로 전망되나, 수입 비중이 큰 미국산 소고기 수입량은 미국 내 생산량 감소로 2021년 대비 적을 것으로 예상
- 2022년 소고기 공급량은 수입량 감소에도 국내 도축 물량 증가 영향으로 2021년 대비 소폭 증가한 71만 9천 톤, 1인당 소비가능량은 13.9kg으로 예상
  - 수입량 감소와 국내 생산량 증가로 소고기 자급률은 39.7%로 2021년보다 2.9%p 증가할 것으로 예상
- 2022년 전국 평균 한우 도매가격은 2021년 대비 9.4% 하락한 kg당 1만



9,185원으로 전망

- 1분기 도매가격은 코로나19 재확산으로 인한 가정 내 소비 지속으로 2021년 대비 강보합세가 예상되지만, 출하 가능 마릿수가 점차 많아지는 2분기 이후 점진적으로 하락할 것으로 전망
- (중장기 전망) 2023년 이후 국내 소고기 생산량은 증가세가 지속될 것으로 예상되는데, 2026년 30만~33만 톤, 2031년에는 31만~34만 톤에 이를 것으로 전망
- 2023년 소고기 수입량은 한우고기 도매가격 하락과 국제가격 상승 영향으로 2022년 대비 감소할 것으로 예상
  - 한우고기 도매가격이 전년 대비 상승할 것으로 예상되는 2025년부터 소고기 수입량은 점차 증가하기 시작하여 2026년 41만~44만 톤, 2031년에는 45만~48만 톤 수준까지 증가할 것으로 전망
- 한우 평균 도매가격은 도축 마릿수 증가에 따라 공급량이 늘어 2024년까지 지속적인 약세가 예상
  - 2023년 한우 평균 도매가격은 kg당 1만 7,500원~1만 8,500원 수준으로 전망되며, 도축 물량이 크게 증가하는 2024~2025년에는 1만 6천 원대까지 하락할 것으로 예측
  - 2026년 도매가격은 1만 6,500원~1만 7,500원, 2031년 1만 9,000원~2만 원대 수준까지 상승할 것으로 전망



자료 : 한국농촌경제연구원(KREI-KASMO) 2021

<그림 10> 국내 소고기 공급 중장기 전망

- 2023년 이후 1인당 소비가능량은 소고기 공급량이 늘어 지속적인 증가세가 전망
  - 2023년은 13.0~14.1kg, 2026년 13.8~14.9kg으로 예상되며, 미국과 호주산 수입 관세가 모두 철폐되는 2031년에는 14.8~16.0kg까지 증가할 것으로 전망
- 소고기 자급률은 국내산 소고기 생산량 증가로 2026년까지 상승할 것으로 전망
  - 이후 관세 철폐 등에 따른 수입 소고기 증가폭이 국내산 소고기 생산량 증가폭보다 클 것으로 예상되어 하락세로 전환될 전망

<표 9> 소고기 수급 및 가격 전망

(단위 : 천 톤, 정육 기준)

구분	2021년	전망			
		2022년	2023	2026	2031
생산	264	286	270~300	300~330	310~340
수입	453	433	400~430	410~440	450~480
1인당 소비가능량(kg)	13.8	13.9	13.0~14.1	13.8~14.9	14.8~16.0
자급률(%)	36.8	39.7	40.2~41.0	42.2~42.8	40.7~41.4
한우 도매가격(원/kg)	21,169	19,185	17,500~18,500	16,500~17,500	19,000~20,000

자료 : 한국농촌경제연구원(KREI-KASMO) 2021