

한우 동향 분석

【2023년 1월호】

2023. 1. 25.



전국한우협회
한우정책연구소

* 본 보고서의 내용은 [사]전국한우협회의 공식견해와 반드시 일치하는 것은 아닙니다. 보고서와 관련된 문의사항이 있을 때는 김상만 선임연구원(02-525-1053)으로 연락주십시오. 9월호부터 각 장별 월 표기를 통일전월 통계하여 기술하였습니다.

요 약

□ (한우사육) 2022년 12월 한우 사육마릿수 및 가임암소 마릿수 전년 동월 대비 증가, 전월 대비 감소

- 한우 사육마릿수 전년 동월 대비 2.84% 증가, 전월 대비 1.33% 감소
- 가임암소 전년 동월 대비 2.82% 증가, 전월 대비 0.94% 감소
- 연령별 사육두수 전년 동월 대비 1세 미만 0.65%, 1세~2세 5.03%, 2세 이상 2.79% 증가

□ (등급판정) 12월 한우 등급판정 마릿수 전년 동월 및 전월 대비 증가

- 1등급 이상 출현율 76.0% 전년 동월 대비 및 전월 대비 증가
- 1⁺⁺등급 : 27.0%, 1⁺등급 : 25.4%, 1등급 : 23.7%

□ (도매 및 산지가격) 12월 한우 도체 평균 도매가격 전년 동월 및 전월 대비 하락, 큰 소 및 송아지 모두 전년 동월 대비 및 전월 대비 하락

- 한우 큰 소(600kg) 암소 가격 전년 동월 대비 26.8% 하락, 전월 대비 11.3% 하락(수소는 35.8%, 18.0% 각각 하락)
- 한우 암송아지(6~7개월령) 가격 전년 동월 대비 40.3% 하락, 전월 대비 14.6% 하락(수송아지는 28.4%, 11.5% 각각 하락)

□ (배합사료·정액판매) 배합사료 생산량 전년 동기간 대비 증가, 정액 판매량 전년 동기간 대비 감소

- 12월 배합사료 누적 생산량 전년 동기간 대비 4.9% 증가
- 12월 정액 누적 판매량 전년 동기간 대비 3.9% 감소

□ (쇠고기 수입) 12월 쇠고기 수입량은 전년 동월 대비 8.6% 증가, 전월 대비 15.4% 증가

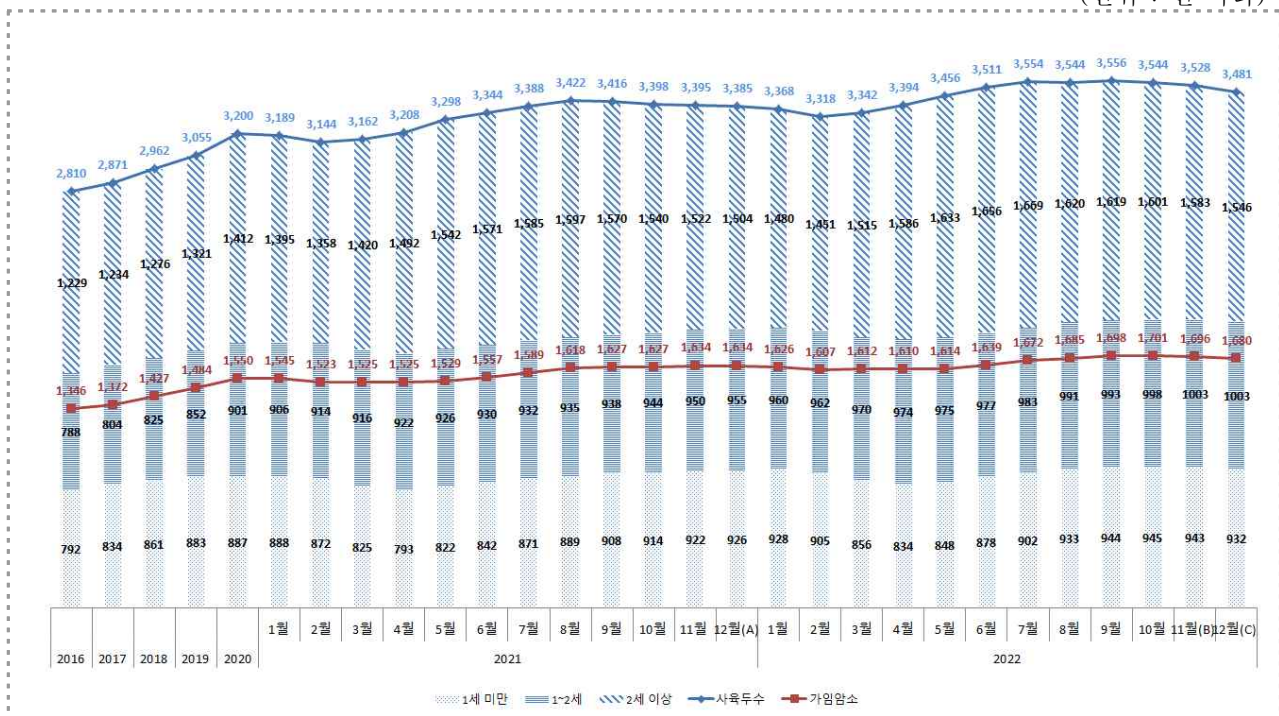
- 전월 대비 냉동육 수입 13.5% 증가, 냉장육 22.6% 증가

1. 한우 사육 동향

□ 2022년 12월 한우 사육마릿수 및 가임암소 마릿수 전년 동월 대비 증가, 전월 대비 감소 한우 수급 안정화 및 가격 하락 대응을 위한 지속적인 암소 자육 감축 필요

- 한우 사육마릿수는 348만 1천 마리로 전년 동월(338만 5천 마리) 대비 2.84%(9만 6천 마리) 증가, 전월(352만 8천 마리) 대비 1.33%(4만 7천 마리) 감소
- 가임암소는 168만 마리로 전년 동월(163만 4천 마리) 대비 2.82%(4만 6천 마리) 증가, 전월(169만 6천 마리) 대비 0.94%(1만 6천 마리) 감소
- 연령별 사육마릿수는 전년 동월 대비 1세 미만은 0.65%(6천 마리), 1~2세는 5.03%(4만 8천 마리), 2세 이상은 2.79%(4만 2천 마리) 증가

(단위 : 천 마리)



자료 : 농림축산식품부 축산물이력제 '소이력관리현황'

<그림 1> 한우 사육 마릿수 현황

- 사육 농장수는 87,470농장으로 전년 동월(89,559농장) 대비 2.33%(2,089농장) 감소, 전월(87,784농장) 대비 0.36%(314농장) 감소
- 농장 당 사육마릿수는 39.8마리로 전년 동월(37.7마리) 대비 5.57%(2.1마리) 증가, 전월(40.2마리) 대비 1.00%(0.4마리) 감소

<표 1> 한우 사육 현황

(단위 : 호, 천 마리, %, 마리)

| 구분 | | 농장수 | 사육 마릿수 | 가임암소 마릿수 | 송아지 마릿수 | 연령별 마릿수 | | | 농장당 사육 마릿수 |
|------|-----------|--------|-----------|-------------|------------|---------|-------|-------|------------------|
| | | | | | | 1세 미만 | 1~2세 | 2세 이상 | |
| 2016 | | 97,498 | 2,810 | 1,346 | 723 | 792 | 788 | 1,229 | 28.8 |
| 2017 | | 94,107 | 2,871 | 1,372 | 784 | 834 | 804 | 1,234 | 30.5 |
| 2018 | | 92,238 | 2,962 | 1,427 | 899 | 861 | 825 | 1,276 | 32.1 |
| 2019 | | 89,616 | 3,055 | 1,484 | 135 | 883 | 852 | 1,321 | 34.1 |
| 2020 | | 88,879 | 3,200 | 1,550 | 55.5 | 887 | 901 | 1,412 | 36 |
| 2021 | 1월 | 88,933 | 3,189 | 1,545 | 58.2 | 888 | 906 | 1,395 | 35.9 |
| | 2월 | 88,860 | 3,144 | 1,523 | 65.1 | 872 | 914 | 1,358 | 35.4 |
| | 3월 | 89,003 | 3,162 | 1,525 | 79.7 | 825 | 916 | 1,420 | 35.5 |
| | 4월 | 89,295 | 3,208 | 1,525 | 131.5 | 793 | 922 | 1,492 | 35.9 |
| | 5월 | 89,494 | 3,298 | 1,529 | 142.5 | 822 | 926 | 1,542 | 36.8 |
| | 6월 | 89,576 | 3,344 | 1,557 | 123.8 | 842 | 930 | 1,571 | 35.4 |
| | 7월 | 89,617 | 3,388 | 1,589 | 101.7 | 871 | 932 | 1,585 | 37.8 |
| | 8월 | 89,658 | 3,422 | 1,618 | 88.7 | 889 | 935 | 1,597 | 38.2 |
| | 9월 | 89,678 | 3,416 | 1,627 | 77.9 | 908 | 938 | 1,570 | 38.1 |
| | 10월 | 89,645 | 3,398 | 1,627 | 67.2 | 914 | 944 | 1,540 | 37.9 |
| | 11월 | 89,657 | 3,395 | 1,634 | 62.7 | 922 | 950 | 1,522 | 37.9 |
| | 12월(A) | 89,720 | 3,385 | 1,634 | 59.7 | 926 | 955 | 1,504 | 37.7 |
| 2022 | 1월 | 89,559 | 3,368 | 1,626 | 61 | 928 | 960 | 1,480 | 37.6 |
| | 2월 | 89,378 | 3,318 | 1,607 | 58.2 | 905 | 962 | 1,451 | 37.1 |
| | 3월 | 89,378 | 3,342 | 1,612 | 44.1 | 856 | 970 | 1,515 | 37.4 |
| | 4월 | 89,343 | 3,394 | 1,610 | 87.7 | 834 | 974 | 1,586 | 38.0 |
| | 5월 | 89,242 | 3,456 | 1,614 | 89.5 | 848 | 975 | 1,623 | 38.7 |
| | 6월 | 89,153 | 3,511 | 1,639 | 78.6 | 878 | 977 | 1,656 | 39.4 |
| | 7월 | 89,016 | 3,554 | 1,672 | 66.5 | 902 | 983 | 1,669 | 39.9 |
| | 8월 | 88,633 | 3,544 | 1,685 | 46.8 | 933 | 991 | 1,620 | 40.0 |
| | 9월 | 88,471 | 3,556 | 1,698 | 41.2 | 944 | 993 | 1,619 | 40.2 |
| | 10월 | 88,137 | 3,544 | 1,701 | 34.1 | 945 | 998 | 1,601 | 40.2 |
| | 11월(B) | 87,784 | 3,528 | 1,696 | 32.4 | 943 | 1,003 | 1,583 | 40.2 |
| | 12월(C) | 87,470 | 3,481 | 1,680 | 31.7 | 932 | 1,003 | 1,546 | 39.8 |
| 증감률 | 전년동월(C/A) | △2.33 | 2.84 | 2.82 | △46.90 | 0.65 | 5.03 | 2.79 | 5.57 |
| | 전월(C/B) | △0.36 | △1.33 | △0.94 | △2.16 | △1.17 | 0.00 | △2.34 | △1.00 |

자료 : 통계청, 축산물품질평가원

2. 한우 등급판정 동향

□ 12월 한우 등급판정 마릿수 전년 동월 및 전월 대비 증가

- 12월 한우 등급판정 마릿수는 96,880마리로 전년 동월(79,865마리) 대비 21.3%(17,015마리) 증가, 전월(72,171마리) 대비 34.2%(24,709마리) 증가
 - 성별비율은 암소 46.4%, 수소 0.4%, 거세우 53.2%
 - * 전월대비 : 암소 1.5%p ↓, 수소 0.2%p ↓, 거세우 1.7%p ↑, 거세율 0.4%p ↑

<표 2> 한우 성별 등급판정 마릿수

(단위 : 마리, %)

| 구분 | 계 | 암 | 수 | 거세 | 수소거세율 |
|----------------------|-------------------------------|------------------------------|--------------------------|------------------------------|-------------|
| 전년누계 (‘21.1.~12월) | 794,238 100.0 | 358,818 45.2 | 8,409 1.1 | 427,011 53.8 | 98.1 |
| 금년누계 (‘22.1.~12월) | 869,147 100.0 | 411,875 47.4 | 6,043 0.7 | 451,229 51.9 | 98.7 |
| 전년동월 (‘21.12월) | 79,865 100.0 | 34,400 43.1 | 546 0.7 | 44,919 56.2 | 98.8 |
| 전월(‘22.11월) | 72,171 100.0 | 34,565 47.9 | 439 0.6 | 37,167 51.5 | 98.8 |
| 당월(‘22.12월) | 96,880 100.0 | 44,958 46.4 | 419 0.4 | 51,503 53.2 | 99.2 |

자료 : 축산물품질평가원 ‘등급판정통계’

□ 12월 한우 등급판정 결과 육질 1등급 이상 출현율 76.0%, 전년 동월 대비 1.1%p 증가, 전월 대비 1.4%p 증가

- 12월 1등급 이상 등급별 출현율은 1⁺⁺등급 27.0%, 1⁺등급 25.4%, 1등급 23.7%
 - 1등급 이상 전체 출현율은 전월(74.6%) 대비 1.4%p ↑, 1⁺⁺등급 0.7%p ↑, 1⁺등급 1.1%p ↑, 1등급 0.3%p ↓
 - 전년 동월(76.8%) 대비 1등급 이상 전체 출현율 0.8%p ↓, 1⁺⁺등급은 0.4%p ↑, 1⁺등급 0.6%p ↓, 1등급은 0.5%p ↓
 - 전년 누계(74.9%) 대비 1등급 이상 전체 출현율 0.3%p ↑, 1⁺⁺등급은 1.8%p ↑, 1⁺등급은 0.5%p ↓, 1등급은 1.0%p ↓

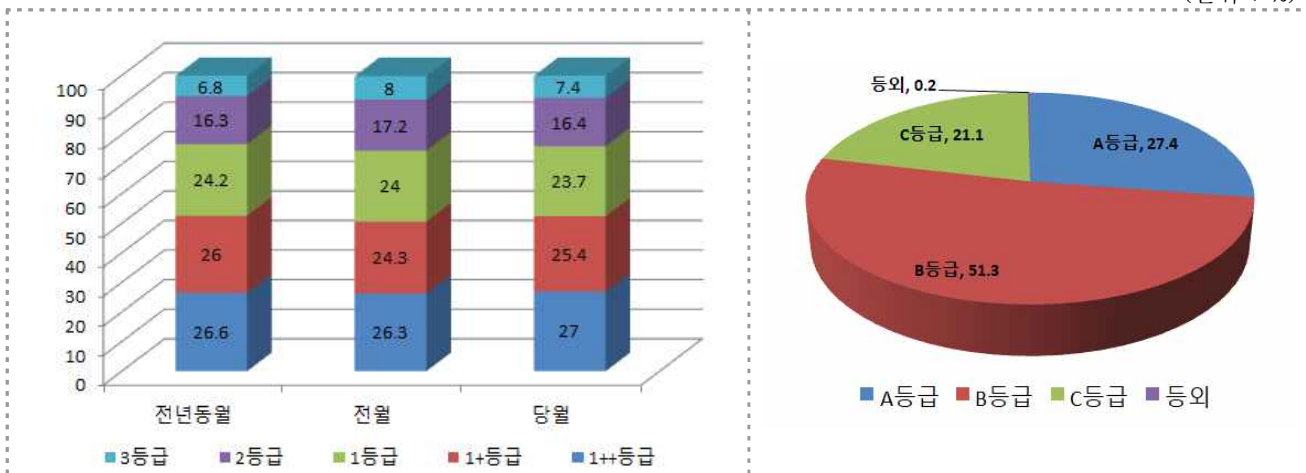
<표 3> 한우 등급별 출현율 추이

(단위 : 두, %, %p)

| 구분 | | 판정두수 | 육질등급 | | | | | | 육량등급 | | | 등외 |
|-------------|------------|---------|-----------------|----------------|------|------|------|------|------|------|------|------|
| | | | 1 ⁺⁺ | 1 ⁺ | 1 | 소계 | 2 | 3 | A | B | C | |
| 2016 | | 737,476 | 9.6 | 30.4 | 29.4 | 69.3 | 22.8 | 7.6 | 22.9 | 47.2 | 29.6 | 0.2 |
| 2017 | | 742,536 | 10.1 | 33.3 | 28.7 | 72.1 | 20.3 | 7.4 | 21.2 | 47.1 | 31.4 | 0.3 |
| 2018 | | 736,354 | 12.2 | 30.4 | 30.4 | 72.9 | 19.4 | 7.3 | 20.5 | 47.6 | 31.7 | 0.3 |
| 2019 | | 765,297 | 15.7 | 28.3 | 29.9 | 74.0 | 18.6 | 7.1 | 20.7 | 48.2 | 30.8 | 0.3 |
| 2020 | | 762,749 | 22.5 | 25.5 | 26.1 | 74.1 | 18.2 | 7.4 | 25.0 | 50.5 | 24.2 | 0.3 |
| 2021 | | 794,238 | 23.8 | 25.8 | 25.3 | 74.9 | 17.5 | 7.3 | 24.4 | 52.4 | 23.0 | 0.3 |
| 2021 | 12월(A) | 79,865 | 26.6 | 26.0 | 24.2 | 76.8 | 16.3 | 6.8 | 22.6 | 52.8 | 24.5 | 0.2 |
| | 1~12월(B) | 794,238 | 23.8 | 25.8 | 25.3 | 74.9 | 17.5 | 7.3 | 24.4 | 52.4 | 23.0 | 0.3 |
| 2022 | '21.11월(C) | 72,171 | 26.3 | 24.3 | 24.0 | 74.6 | 17.2 | 8.0 | 27.5 | 51.9 | 20.4 | 0.2 |
| | 12월(D) | 96,880 | 27.0 | 25.4 | 23.7 | 76.0 | 16.4 | 7.4 | 27.4 | 51.3 | 21.1 | 0.2 |
| | 1~12월(E) | 869,147 | 25.6 | 25.3 | 24.3 | 75.2 | 17.0 | 7.6 | 27.0 | 52.0 | 20.7 | 0.2 |
| 전월대비(D-C) | | 24,709 | 0.7 | 1.1 | △0.3 | 1.4 | △0.8 | △0.6 | △0.1 | △0.6 | 0.7 | 0.0 |
| 전년동월대비(D-A) | | 17,015 | 0.4 | △0.6 | △0.5 | △0.8 | 0.1 | 0.6 | 4.8 | △1.5 | △3.4 | 0.0 |
| 전년누계대비(E-B) | | 74,909 | 1.8 | △0.5 | △1.0 | 0.3 | △0.5 | 0.3 | 2.6 | △0.4 | △2.3 | △0.1 |

자료 : 축산물품질평가원 '등급판정통계'

(단위 : %)



자료 : 축산물품질평가원 '등급판정통계'

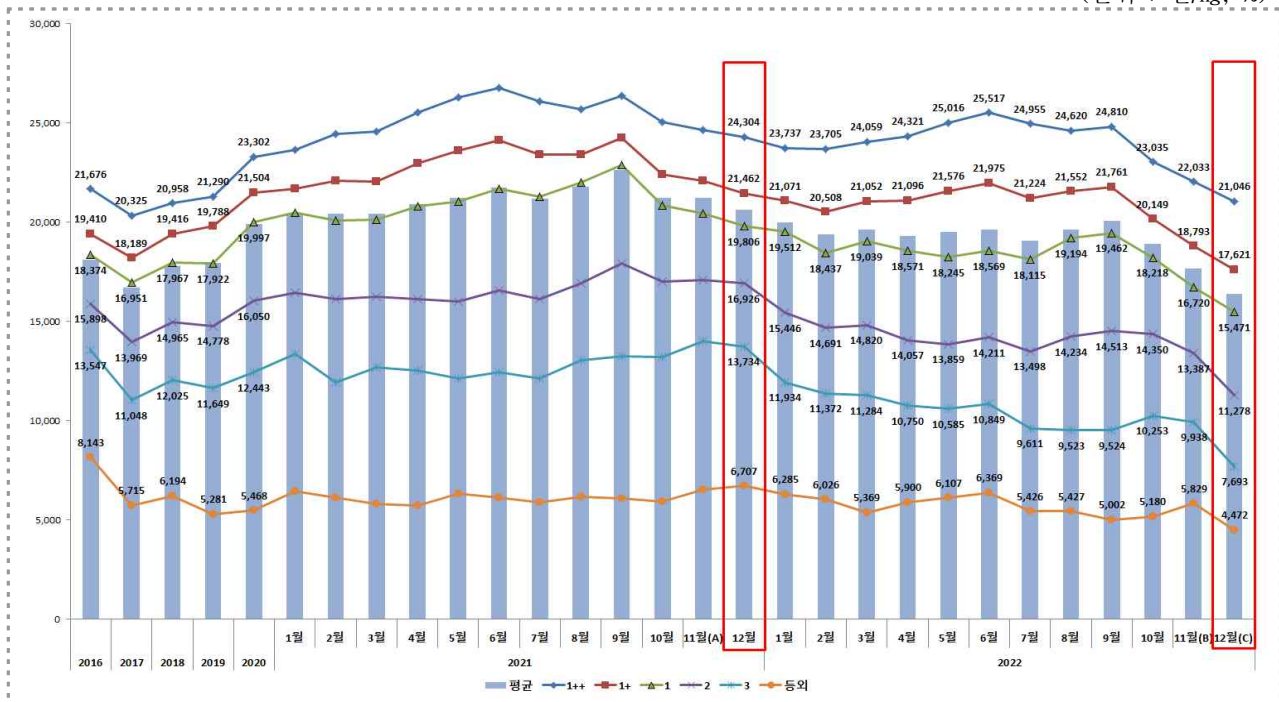
<그림 3> 육질 1등급 이상 출현율(좌) 및 육량 등급 출현율(우)

3. 한우 도매 및 산지가격 동향

□ 12월 한우 평균 도매가격 전년 동월 및 전월 대비 하락

- 12월 1등급 기준 도매가격(15,471원/kg)은 전년 동월(19,806원/kg) 대비 21.9%(4,335원/kg) 하락, 전월(16,720원/kg) 대비 7.5%(1,249원/kg) 하락
- 한우도체 kg당 평균 도매가격(16,397원/kg)은 전년 동월(20,639원/kg) 대비 20.6%(4,242원/kg) 하락, 전월(17,679원/kg) 대비 7.3%(1,282원/kg) 하락

(단위 : 원/kg, %)



자료 : 축산물품질평가원 '등급판정통계'

<그림 4> 한우도체 육질등급별 도매(경락) 가격 추이(전국)

<표 4> 한우도체 육질등급별 도매(경락) 가격 추이(전국)

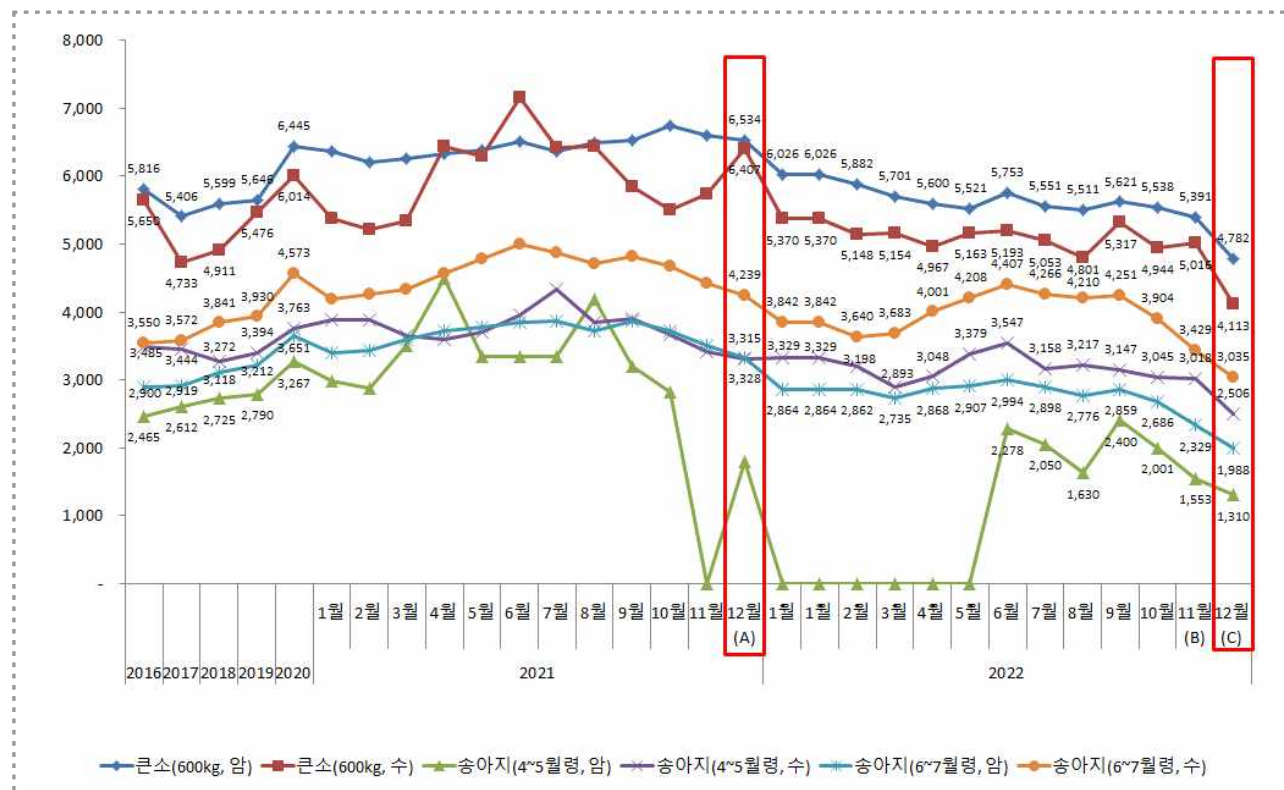
(단위 : 원/kg, %)

| 구분 | | 1 ⁺⁺ | 1 ⁺ | 1 | 2 | 3 | 등외 | 평균 |
|------|-----------|-----------------|----------------|--------|--------|--------|-------|--------|
| 2016 | | 21,676 | 19,410 | 18,374 | 15,898 | 13,547 | 8,143 | 18,116 |
| 2017 | | 20,325 | 18,189 | 16,951 | 13,969 | 11,048 | 5,715 | 16,719 |
| 2018 | | 20,958 | 19,416 | 17,967 | 14,965 | 12,025 | 6,194 | 17,772 |
| 2019 | | 21,290 | 19,788 | 17,922 | 14,778 | 11,649 | 5,281 | 17,965 |
| 2020 | | 23,302 | 21,504 | 19,997 | 16,050 | 12,443 | 5,468 | 19,891 |
| 2021 | 12월(A) | 24,304 | 21,462 | 19,806 | 16,926 | 13,734 | 6,707 | 20,639 |
| 2022 | 11월(B) | 22,033 | 18,793 | 16,720 | 13,387 | 9,938 | 5,829 | 17,679 |
| | 12월(C) | 21,046 | 17,621 | 15,471 | 11,278 | 7,693 | 4,472 | 16,397 |
| 증감율 | 전년동월(C/A) | △13.4 | △17.9 | △21.9 | △33.4 | △44.0 | △33.3 | △20.6 |
| | 전월(C/B) | △4.5 | △6.2 | △7.5 | △15.8 | △22.6 | △23.3 | △7.3 |

자료 : 축산물품질평가원 '등급판정통계'

□ 12월 한우 산지가격 큰 소 및 송아지 모두 전년 동월 및 전월 대비 하락

- 12월 큰 소(600kg) 산지가격은 암소의 경우 4,782천원으로 전년 동월(6,534천원) 대비 26.8%(1,752천원) 하락, 전월(5,391천원) 대비 11.3%(609천원) 하락
 - 수소의 경우 4,113천원으로 전년 동월(6,407천원) 대비 35.8%(2,294천원) 하락, 전월(5,016천원) 대비 18.0%(903천원) 하락
- 12월 송아지(6~7개월령) 산지가격은 암송아지의 경우 1,988원으로 전년 동월(3,328천원) 대비 40.3%(1,340천원) 하락, 전월(2,329천원) 대비 14.6%(341천원) 하락
 - 수송아지의 경우 3,035천원으로 전년 동월(4,239천원) 대비 28.4%(1,204천원) 하락, 전월(3,429천원) 대비 11.5%(394천원) 하락



자료 : 농협 축산정보센터 '월별산지가격동향'

주 : 2020년 송아지(4~5월령)의 경우 3월과 5월은 코로나로 인한 가축시장 임시폐쇄로 가격자료 없음

<그림 5> 한우 산지가격 추이(전국)

<표 5> 한우 산지가격 추이

(단위 : 천원, %)

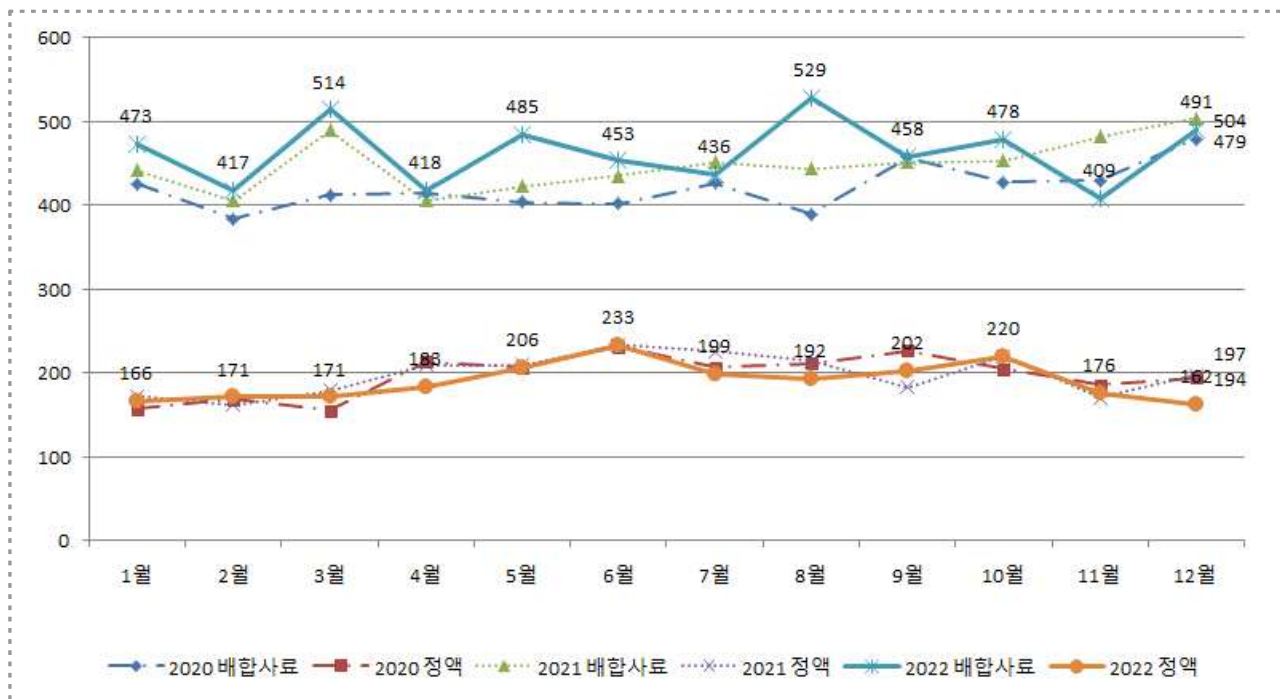
| 구분 | | 큰소(600kg) | | 송아지(4~5월령) | | 송아지(6~7월령) | |
|------|---------------|--------------|--------------|--------------|--------------|--------------|--------------|
| | | 암 | 수 | 암 | 수 | 암 | 수 |
| 2016 | | 5,816 | 5,650 | 2,465 | 3,485 | 2,900 | 3,550 |
| 2017 | | 5,406 | 4,733 | 2,612 | 3,444 | 2,919 | 3,572 |
| 2018 | | 5,599 | 4,911 | 2,725 | 3,272 | 3,118 | 3,841 |
| 2019 | | 5,646 | 5,476 | 2,790 | 3,394 | 3,212 | 3,930 |
| 2020 | | 6,114 | 5,446 | 3,060 | 3,711 | 3,435 | 4,295 |
| 2021 | 1월 | 6,372 | 5,372 | 2,990 | 3,877 | 3,402 | 4,196 |
| | 2월 | 6,209 | 5,207 | 2,880 | 3,891 | 3,436 | 4,263 |
| | 3월 | 6,263 | 5,348 | 3,500 | 3,641 | 3,594 | 4,328 |
| | 4월 | 6,322 | 6,434 | 4,500 | 3,597 | 3,729 | 4,562 |
| | 5월 | 6,379 | 6,289 | 3,350 | 3,709 | 3,778 | 4,785 |
| | 6월 | 6,508 | 7,159 | 3,350 | 3,956 | 3,849 | 5,003 |
| | 7월 | 6,369 | 6,412 | 3,351 | 4,342 | 3,867 | 4,877 |
| | 8월 | 6,499 | 6,447 | 4,185 | 3,851 | 3,722 | 4,710 |
| | 9월 | 6,529 | 5,854 | 3,200 | 3,893 | 3,868 | 4,813 |
| | 10월 | 6,751 | 5,504 | 2,830 | 3,669 | 3,728 | 4,672 |
| | 11월 | 6,602 | 5,735 | - | 3,409 | 3,511 | 4,431 |
| | 12 (A) | 6,534 | 6,407 | 1,800 | 3,315 | 3,328 | 4,239 |
| 2022 | 1월 | 6,026 | 5,370 | - | 3,329 | 2,864 | 3,842 |
| | 2월 | 5,882 | 5,148 | - | 3,198 | 2,862 | 3,640 |
| | 3월 | 5,701 | 5,154 | - | 2,893 | 2,735 | 3,683 |
| | 4월 | 5,600 | 4,967 | - | 3,048 | 2,868 | 4,001 |
| | 5월 | 5,521 | 5,163 | - | 3,379 | 2,907 | 4,208 |
| | 6월 | 5,753 | 5,193 | 2,278 | 3,547 | 2,994 | 4,407 |
| | 7월 | 5,551 | 5,053 | 2,050 | 3,158 | 2,898 | 4,266 |
| | 8월 | 5,511 | 4,801 | 1,630 | 3,217 | 2,776 | 4,210 |
| | 9월 | 5,621 | 5,317 | 2,400 | 3,147 | 2,859 | 4,251 |
| | 10월 | 5,538 | 4,944 | 2,001 | 3,045 | 2,686 | 3,904 |
| | 11월(B) | 5,391 | 5,016 | 1,553 | 3,018 | 2,329 | 3,429 |
| | 12월(C) | 4,782 | 4,113 | 1,310 | 2,506 | 1,988 | 3,035 |
| 증감율 | 전년동월(C/A) | △26.8 | △35.8 | △27.2 | △24.4 | △40.3 | △28.4 |
| | 전월(C/B) | △11.3 | △18.0 | △15.6 | △17.0 | △14.6 | △11.5 |

자료 : 농협 축산정보센터 ‘월별산지가격동향’

4. 배합사료 생산 및 한우정액 판매 동향

□ 2022년 12월 배합사료 생산량 전년 동기간 대비 증가, 한우 정액판매량 전년 동기간 대비 감소

- 12월 배합사료 생산량은 491천 톤¹⁾(당해년도 누적 생산량 5,561천 톤)으로 전년 동기간(5,387천 톤) 대비 4.9% (264천 톤) 증가
- 12월 한우 정액판매량은 162천 str(당해년도 누적 판매량 2,281천 str)로 전년 동기간(2,374천 str) 대비 3.9% (93천 str) 감소



자료 : 한국사료협회, 농협경제지주 한우개량사업소

<그림 6> 배합사료 및 정액판매 추이

<표 6> 배합사료 및 정액판매 추이

(단위 : 천톤, 천str)

| 구분 | | 1월 | 2월 | 3월 | 4월 | 5월 | 6월 | 7월 | 8월 | 9월 | 10월 | 11월 | 12월 | 합계 |
|------|------|-----|-----|-----|-----|-----|-----|-----|-----|-----|-----|-----|-----|-------|
| 배합사료 | 2020 | 426 | 384 | 412 | 414 | 404 | 402 | 427 | 390 | 457 | 428 | 430 | 479 | 5,053 |
| | 2021 | 442 | 406 | 490 | 406 | 423 | 435 | 451 | 444 | 451 | 453 | 482 | 504 | 5,387 |
| | 2022 | 473 | 417 | 514 | 418 | 485 | 453 | 436 | 529 | 458 | 478 | 409 | | 5,070 |
| 정액 | 2020 | 157 | 168 | 155 | 213 | 207 | 231 | 207 | 211 | 227 | 205 | 186 | 194 | 2,361 |
| | 2021 | 172 | 162 | 179 | 209 | 209 | 233 | 226 | 214 | 183 | 220 | 170 | 197 | 2,374 |
| | 2022 | 171 | 171 | 171 | 183 | 206 | 233 | 199 | 192 | 202 | 220 | 176 | 162 | 2,281 |

자료 : 한국사료협회, 농협경제지주 한우개량사업소

1) 당월 고깃소 사료 생산량은 해당기관(한국사료협회) 정산 프로그램 관계로 추정 수치임

5. 쇠고기 수입현황

□ 2022년 12월 쇠고기 수입량은 전년 동월 및 전월 대비 증가

- 12월 쇠고기 수입량은 4만 2,367톤으로 전년 동월 3만 9,018톤 대비 8.6% (3,349톤) 증가, 전월 3만 6,726톤 대비 15.4%(5,641톤) 증가
- 전월 대비 냉동 쇠고기 13.5%(3,938톤) 증가, 냉장 쇠고기 22.6%(1,703톤) 증가

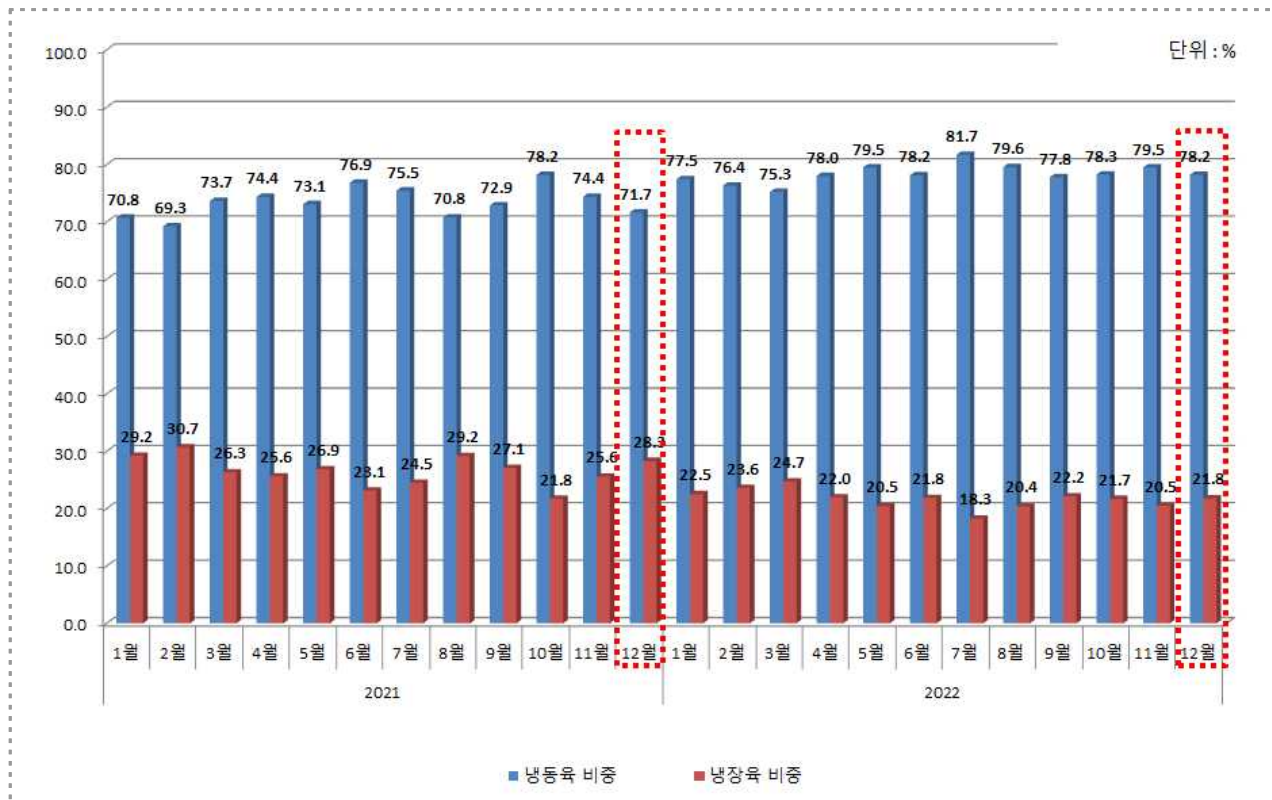
<표 7> 쇠고기 수입 추이

(단위 : 톤, %)

| 구분 | | 물량 | | | 부위별 | | | | | 국별 | | |
|------|---------------|---------|---------|---------|---------|--------|--------|--------|---------|---------|---------|--------|
| | | 합계 | 냉동 | 냉장 | 갈비 | 양지 | 앞다리 | 등심 | 기타 | 미국 | 호주 | 기타 |
| 2015 | | 297,265 | 245,952 | 51,313 | 115,460 | 38,582 | 31,404 | 42,826 | 68,993 | 112,431 | 164,063 | 20,771 |
| 2016 | | 361,531 | 301,219 | 60,312 | 133,197 | 35,049 | 45,295 | 50,001 | 97,989 | 153,181 | 177,530 | 30,820 |
| 2017 | | 344,271 | 265,665 | 78,606 | 142,659 | 37,517 | 42,648 | 39,031 | 82,416 | 168,502 | 149,935 | 25,834 |
| 2018 | | 415,685 | 326,531 | 89,154 | 151,933 | 53,737 | 54,270 | 55,595 | 100,150 | 219,769 | 167,454 | 28,462 |
| 2019 | | 426,626 | 339,240 | 87,386 | 164,792 | 57,444 | 53,881 | 49,849 | 100,660 | 237,624 | 163,158 | 25,844 |
| 2020 | | 419,469 | 321,646 | 97,823 | 161,018 | 54,616 | 54,937 | 44,522 | 104,376 | 228,686 | 158,293 | 32,490 |
| 2021 | 1월 | 34,626 | 24,503 | 10,123 | 11,799 | 5,164 | 4,810 | 3,112 | 9,741 | 17,111 | 14,676 | 2,839 |
| | 2월 | 26,774 | 18,547 | 8,227 | 10,308 | 4,057 | 3,688 | 2,263 | 6,458 | 18,797 | 5,585 | 2,392 |
| | 3월 | 41,272 | 30,406 | 10,866 | 13,090 | 7,874 | 5,548 | 4,256 | 10,504 | 21,154 | 16,657 | 3,461 |
| | 4월 | 37,495 | 27,888 | 9,607 | 13,334 | 5,640 | 4,848 | 3,744 | 9,929 | 20,470 | 13,298 | 3,727 |
| | 5월 | 39,815 | 29,116 | 10,699 | 12,337 | 5,640 | 5,240 | 4,426 | 12,172 | 20,794 | 16,220 | 2,801 |
| | 6월 | 36,991 | 28,430 | 8,562 | 12,020 | 5,384 | 4,740 | 3,642 | 11,205 | 23,288 | 11,009 | 2,694 |
| | 7월 | 38,455 | 29,032 | 9,423 | 13,073 | 3,978 | 5,279 | 2,681 | 13,444 | 21,096 | 14,516 | 2,843 |
| | 8월 | 37,402 | 26,487 | 10,915 | 14,018 | 4,247 | 4,930 | 4,146 | 10,061 | 24,686 | 9,681 | 3,035 |
| | 9월 | 38,746 | 28,247 | 10,499 | 12,976 | 4,919 | 5,486 | 5,043 | 10,322 | 22,435 | 13,205 | 3,106 |
| | 10월 | 42,494 | 33,249 | 9,244 | 15,505 | 5,723 | 5,488 | 5,144 | 10,634 | 24,630 | 13,952 | 3,912 |
| | 11월 | 39,704 | 29,544 | 10,161 | 12,394 | 6,475 | 5,737 | 4,630 | 10,468 | 18,309 | 17,846 | 3,549 |
| | 12월(A) | 39,018 | 27,963 | 11,055 | 12,627 | 6,230 | 4,831 | 3,861 | 11,469 | 22,104 | 13,472 | 3,442 |
| | 누계 | 452,792 | 333,412 | 119,381 | 153,481 | 65,331 | 60,625 | 46,948 | 126,407 | 254,874 | 160,117 | 37,801 |
| 2022 | 1월 | 39,218 | 30,375 | 8,843 | 12,121 | 7,403 | 5,285 | 3,964 | 10,445 | 15,987 | 17,969 | 5,262 |
| | 2월 | 34,349 | 26,232 | 8,117 | 13,150 | 6,485 | 4,737 | 2,640 | 7,337 | 22,977 | 8,291 | 3,081 |
| | 3월 | 39,926 | 30,050 | 9,876 | 14,508 | 8,339 | 4,291 | 3,412 | 9,376 | 23,943 | 11,821 | 4,162 |
| | 4월 | 36,355 | 28,367 | 7,988 | 14,449 | 7,439 | 4,073 | 2,940 | 7,454 | 21,141 | 9,854 | 5,360 |
| | 5월 | 44,669 | 35,532 | 9,137 | 16,877 | 9,480 | 4,641 | 3,490 | 10,181 | 24,545 | 13,732 | 6,392 |
| | 6월 | 37,607 | 29,390 | 8,217 | 15,550 | 6,572 | 3,715 | 3,192 | 8,578 | 20,800 | 11,886 | 4,921 |
| | 7월 | 43,249 | 35,349 | 7,900 | 16,485 | 7,127 | 4,039 | 3,724 | 11,874 | 23,725 | 14,837 | 4,687 |
| | 8월 | 42,067 | 33,486 | 8,581 | 14,041 | 6,418 | 4,681 | 4,186 | 12,741 | 21,558 | 16,452 | 4,057 |
| | 9월 | 44,062 | 34,293 | 9,769 | 15,137 | 5,904 | 5,168 | 4,172 | 13,681 | 23,894 | 16,036 | 4,132 |
| | 10월 | 36,159 | 28,305 | 7,854 | 13,245 | 5,218 | 4,209 | 2,975 | 10,512 | 19,297 | 14,391 | 2,471 |
| | 11월 | 36,726 | 29,203 | 7,523 | 14,530 | 6,356 | 4,323 | 3,339 | 8,178 | 22,093 | 11,302 | 3,331 |
| | 12월(B) | 42,367 | 33,141 | 9,226 | 15,533 | 7,474 | 5,079 | 3,118 | 11,163 | 25,504 | 15,513 | 1,350 |
| | 누계 | 476,754 | 373,723 | 103,031 | 175,626 | 84,215 | 54,241 | 41,152 | 121,520 | 265,464 | 162,084 | 49,206 |
| 증률 | 전년동기 (B/A) | 8.6 | 18.5 | △16.5 | 23.0 | 20.0 | 5.1 | △19.2 | △2.7 | 15.4 | 15.1 | △60.8 |

자료 : 식품의약품안전처 ‘수입축산물 검사실적 순기보고’

- 12월 부위별 쇠고기 수입물량은 전년 동월 대비 갈비 23.0%(2,906톤), 양지 20.0%(1,244톤), 앞다리 5.1%(248톤) 증가, 등심 19.2%(743톤), 기타 2.7%(306톤) 감소
- 12월 국가별 쇠고기 수입량은 전월 대비 미국산이 15.4%(3,411톤), 호주산은 37.3%(4,211톤) 증가



자료 : 수입축산물 부위별 검사실적, 식품의약품안전처

<그림 8> 수입쇠고기 냉동육과 냉장육 비중 변화 추이