

한우 동향 분석

【2024년 9월호】

2024. 9. 25.



전국한우협회
유통사업국

* 본 보고서의 내용은 [사]전국한우협회의 공식견해와 반드시 일치하는 것은 아닙니다. 보고서와 관련된 문의사항이 있을 때는 김상만 과장(02-525-1053)으로 연락주시시오. 2022년 9월호부터 각 장별 월 표기를 통일전월 통계하여 기술하였습니다.

요 약

□ (한우사육) 2024년 8월 한우 사육마릿수 전년 동월 및 전월 대비 증가, 가임암소 마릿수 전년 동월 및 전월 대비 감소

- 한우 사육마릿수 전년 동월 대비 4.21% 감소, 전월 대비 1.27% 감소
- 가임암소 전년 동월 대비 3.04% 감소, 전월 대비 0.60% 감소
- 연령별 사육마릿수 전년 동월 대비 1세 미만 7.40%, 1세~2세 8.89% 감소, 2세 이상 0.30% 증가

□ (등급판정) 8월 한우 등급판정 마릿수 전년 동월 및 전월 대비 증가

- 1등급 이상 출현율 77.1% 전년 동월 대비 및 전월 대비 증가
- 1⁺⁺등급 : 26.6%, 1⁺등급 : 25.8%, 1등급 : 24.6%

□ (도매 및 산지가격) 8월 한우 도체 평균 도매가격 전년 동월 대비 하락 및 전월 대비 상승, 산지가격 큰 소 전년 동월 및 전월 대비 상승, 6~7개월령 송아지 전년 동월 및 전월 대비 상승

- 한우 큰 소(600kg) 암소 가격 전월 대비 8.6% 상승(수소는 5.3% 상승)
- 한우 암송아지(6~7개월령) 가격 전월 대비 0.4% 상승(수송아지는 9.0% 상승)

□ (배합사료 · 정액판매) 배합사료 누적 생산량 전년 동기간 대비 감소, 정액 누적 판매량 전년 동기간 대비 증가

- 8월 배합사료 누적 생산량 전년 동기간 대비 1.68% 감소
- 8월 정액 누적 판매량 전년 동기간 대비 2.52% 증가

□ (쇠고기 수입) 8월 쇠고기 수입량은 전년 동월 대비 3.4% 증가, 전월 대비 4.6% 증가

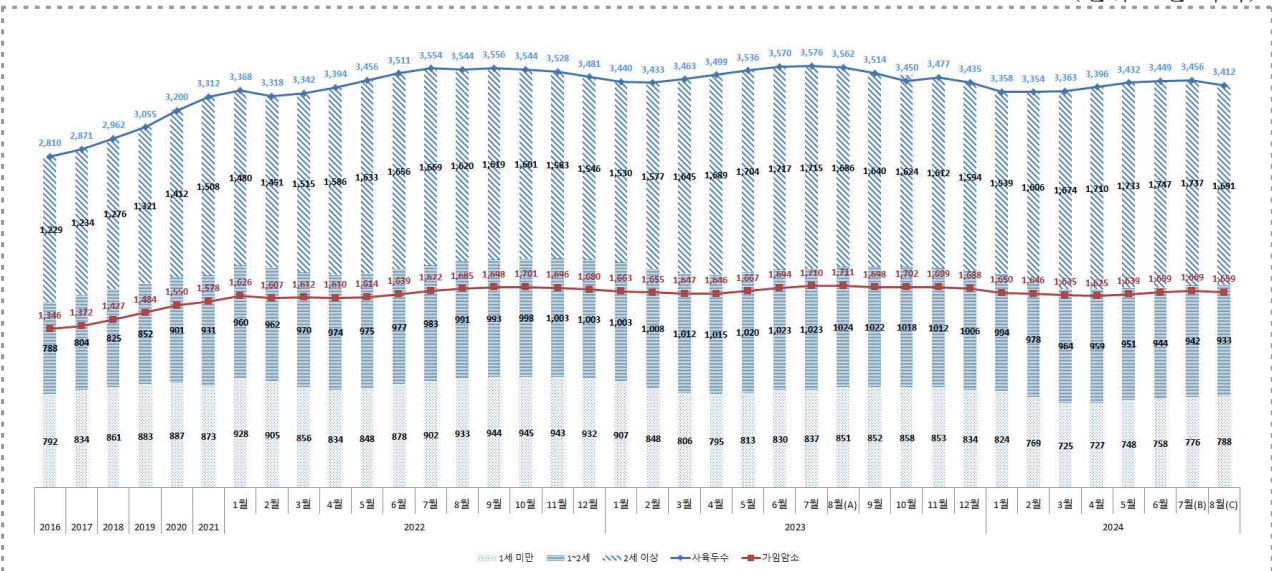
- 전월 대비 냉동육 수입 5.0% 증가, 냉장육 3.5% 증가

1. 한우 사육 동향

□ 2024년 8월 한우 사육마릿수 전년 동월 및 전월 대비 감소, 가임암소 마릿수 전년 동월 및 전월 대비 감소

- 한우 사육마릿수는 341만 2천 마리로 전년 동월(356만 2천 마리) 대비 4.21%(15만 마리) 감소, 전월(345만 6천 마리) 대비 1.27%(4만 4천 마리) 감소
- 가임암소는 165만 9천 마리로 전년 동월(171만 1천 마리) 대비 3.04%(5만 2천 마리) 감소, 전월(166만 9천 마리) 대비 0.60%(1만 마리) 감소
- 연령별 사육마릿수는 전년 동월 대비 1세 미만은 7.40%(6만 3천 마리), 1~2세는 8.89%(9만 1천 마리) 감소, 2세 이상은 0.30%(5천 마리) 증가

(단위 : 천 마리)



자료 : 농림축산식품부 축산물이력제 *이력데이터랩

<그림 1> 한우 사육 마릿수 현황

- 사육 농장수는 79,667농장으로 전년 동월(84,504농장) 대비 5.72%(4,837농장) 감소, 전월(80,207농장) 대비 0.67%(540농장) 감소
- 농장 당 사육마릿수는 42.8마리로 전년 동월(42.2마리) 대비 1.42%(0.6마리) 증가, 전월(43.1마리) 대비 0.70%(0.3마리) 감소

<표 1> 한우 사육 현황

(단위 : 호, 천 마리, %, 마리)

| 구분 | | 농장수 | 사육 마릿수 | 가임암소 마릿수 | 송아지 마릿수 | 연령별 마릿수 | | | 농장당 사육 마릿수 |
|------|-----------|--------|-----------|-------------|------------|---------|-------|-------|------------------|
| | | | | | | 1세 미만 | 1~2세 | 2세 이상 | |
| 2021 | | 89,423 | 3,312 | 1,578 | 88.2 | 873 | 931 | 1,508 | 36.9 |
| 2022 | 1월 | 89,559 | 3,368 | 1,626 | 61 | 928 | 960 | 1,480 | 37.6 |
| | 2월 | 89,378 | 3,318 | 1,607 | 58.2 | 905 | 962 | 1,451 | 37.1 |
| | 3월 | 89,378 | 3,342 | 1,612 | 44.1 | 856 | 970 | 1,515 | 37.4 |
| | 4월 | 89,343 | 3,394 | 1,610 | 87.7 | 834 | 974 | 1,586 | 38.0 |
| | 5월 | 89,242 | 3,456 | 1,614 | 89.5 | 848 | 975 | 1,623 | 38.7 |
| | 6월 | 89,153 | 3,511 | 1,639 | 78.6 | 878 | 977 | 1,656 | 39.4 |
| | 7월 | 89,016 | 3,554 | 1,672 | 66.5 | 902 | 983 | 1,669 | 39.9 |
| | 8월 | 88,633 | 3,544 | 1,685 | 46.8 | 933 | 991 | 1,620 | 40.0 |
| | 9월 | 88,471 | 3,556 | 1,698 | 41.2 | 944 | 993 | 1,619 | 40.2 |
| | 10월 | 88,137 | 3,544 | 1,701 | 34.1 | 945 | 998 | 1,601 | 40.2 |
| | 11월 | 87,784 | 3,528 | 1,696 | 32.4 | 943 | 1,003 | 1,583 | 40.2 |
| | 12월 | 87,470 | 3,481 | 1,680 | 31.7 | 932 | 1,003 | 1,546 | 39.8 |
| 2023 | 1월 | 87,160 | 3,440 | 1,663 | 57.4 | 907 | 1,003 | 1,530 | 39.5 |
| | 2월 | 86,861 | 3,433 | 1,655 | 67.4 | 848 | 1,008 | 1,577 | 39.5 |
| | 3월 | 86,524 | 3,463 | 1,647 | 115.8 | 806 | 1,012 | 1,645 | 40.0 |
| | 4월 | 86,145 | 3,499 | 1,646 | 125.7 | 795 | 1,015 | 1,689 | 40.5 |
| | 5월 | 85,616 | 3,536 | 1,667 | 116.8 | 813 | 1,020 | 1,704 | 41.3 |
| | 6월 | 85,261 | 3,570 | 1,694 | 93.8 | 830 | 1,023 | 1,717 | 41.9 |
| | 7월(A) | 84,897 | 3,576 | 1,710 | 82 | 837 | 1,023 | 1,715 | 42.1 |
| | 8월 | 84,504 | 3,562 | 1,711 | 73.9 | 851 | 1,024 | 1,686 | 42.2 |
| | 9월 | 84,097 | 3,514 | 1,698 | 56.9 | 852 | 1,022 | 1,640 | 41.8 |
| | 10월 | 83,818 | 3,450 | 1,702 | 51.5 | 858 | 1,018 | 1,624 | 41.8 |
| | 11월 | 83,628 | 3,477 | 1,699 | 46.5 | 853 | 1,012 | 1,612 | 41.6 |
| | 12월 | 83,254 | 3,435 | 1,688 | 49 | 834 | 1,006 | 1,594 | 41.3 |
| 2024 | 1월 | 82,590 | 3,358 | 1,650 | 51.5 | 824 | 994 | 1,539 | 40.7 |
| | 2월 | 82,227 | 3,354 | 1,646 | 61.9 | 769 | 978 | 1,606 | 40.8 |
| | 3월 | 81,717 | 3,363 | 1,635 | 103.4 | 725 | 964 | 1,674 | 41.2 |
| | 4월 | 81,269 | 3,396 | 1,625 | 121.2 | 727 | 959 | 1,710 | 41.8 |
| | 5월 | 80,885 | 3,432 | 1,639 | 108.2 | 748 | 951 | 1,733 | 42.4 |
| | 6월 | 80,590 | 3,449 | 1,659 | 94.7 | 758 | 944 | 1,747 | 42.8 |
| | 7월(B) | 80,207 | 3,456 | 1,669 | - | 776 | 942 | 1,737 | 43.1 |
| | 8월(C) | 79,667 | 3,412 | 1,659 | - | 788 | 933 | 1,691 | 42.8 |
| | 전년동월(C/A) | △5.72 | △4.21 | △3.04 | - | △7.40 | △8.89 | 0.30 | 1.42 |
| 증감률 | 전월(C/B) | △0.67 | △1.27 | △0.60 | - | 1.55 | △0.96 | △2.65 | △0.70 |

자료 : 통계청, 축산물품질평가원

2. 한우 등급판정 동향

□ 2024년 8월 한우 등급판정 마릿수 전년 동월 대비 및 전월 대비 증가

- 8월 한우 등급판정 마릿수는 109,745마리로 전년 동월(91,534마리) 대비 19.9%(18,211마리) 증가, 전월(78,698마리) 대비 39.5%(31,047마리) 증가
 - 성별비율은 암소 49.0%, 수소 0.5%, 거세우 50.5%
 - * 전월대비 : 암소 4.0%p↓, 수소 0.1%p↑, 거세우 3.9%p↑, 거세율 0.0%p -

<표 2> 한우 성별 등급판정 마릿수

(단위 : 마리, %)

| 구분 | 계 | 암 | 수 | 거세 | 수소거세율 |
|---------------------|--------------------------------|------------------------------|--------------------------|------------------------------|-------------|
| 전년누계 (‘23.1.~8월) | 607,201 100.0 | 314,918 51.9 | 3,288 0.5 | 288,995 47.6 | 98.9 |
| 금년누계 (‘24.1.~8월) | 665,559 100.0 | 336,344 50.5 | 3,464 0.5 | 325,751 48.9 | 98.9 |
| 전년동월 (‘23.8월) | 91,534 100.0 | 47,197 51.6 | 383 0.4 | 43,954 48.0 | 99.1 |
| 전월(‘24.7월) | 78,698 100.0 | 41,684 53.0 | 343 0.4 | 36,671 46.6 | 99.1 |
| 당월(‘24.8월) | 109,745 100.0 | 53,816 49.0 | 495 0.5 | 55,434 50.5 | 99.1 |

자료 : 축산물품질평가원 ‘등급판정통계’

□ 8월 한우 등급판정 결과 육질 1등급 이상 출현율 77.1%, 전년 동월 대비 2.8%p 증가, 전월 대비 2.2%p 증가

- 8월 1등급 이상 등급별 출현율은 1⁺⁺등급 26.6%, 1⁺등급 25.8%, 1등급 24.6%
 - 1등급 이상 전체 출현율은 전월(74.9%) 대비 2.2%p↑, 1⁺⁺등급 1.2%p↑, 1⁺등급 1.2%p↑, 1등급 0.2%p↓
 - 전년 동월(74.3%) 대비 1등급 이상 전체 출현율 2.8%p↑, 1⁺⁺등급은 1.5%p↑, 1⁺등급 1.1%p↑, 1등급은 0.1%p↑
 - 전년 누계(74.0%) 대비 1등급 이상 전체 출현율 3.1%p↑, 1⁺⁺등급은 1.7%p↑, 1⁺등급 0.4%p↑, 1등급은 0.0%p -

<표 3> 한우 등급별 출현율 추이

(단위 : 두, %, %p)

| 구분 | | 판정두수 | 육질등급 | | | | | 육량등급 | | | 등외 | |
|-------------|---------|---------|-----------------|----------------|------|------|------|------|------|------|------|------|
| | | | 1 ⁺⁺ | 1 ⁺ | 1 | 소계 | 2 | 3 | A | B | | C |
| 2016 | | 737,476 | 9.6 | 30.4 | 29.4 | 69.3 | 22.8 | 7.6 | 22.9 | 47.2 | 29.6 | 0.2 |
| 2017 | | 742,536 | 10.1 | 33.3 | 28.7 | 72.1 | 20.3 | 7.4 | 21.2 | 47.1 | 31.4 | 0.3 |
| 2018 | | 736,354 | 12.2 | 30.4 | 30.4 | 72.9 | 19.4 | 7.3 | 20.5 | 47.6 | 31.7 | 0.3 |
| 2019 | | 765,297 | 15.7 | 28.3 | 29.9 | 74.0 | 18.6 | 7.1 | 20.7 | 48.2 | 30.8 | 0.3 |
| 2020 | | 762,749 | 22.5 | 25.5 | 26.1 | 74.1 | 18.2 | 7.4 | 25.0 | 50.5 | 24.2 | 0.3 |
| 2021 | | 794,238 | 23.8 | 25.8 | 25.3 | 74.9 | 17.5 | 7.3 | 24.4 | 52.4 | 23.0 | 0.3 |
| 2022 | | 869,147 | 25.6 | 25.3 | 24.3 | 75.2 | 17.0 | 7.6 | 27.0 | 52.0 | 20.7 | 0.2 |
| 2023 | | 929,411 | 25.3 | 24.8 | 24.6 | 74.6 | 17.2 | 7.9 | 28.0 | 51.7 | 20.0 | 0.3 |
| 2023 | 8월(A) | 91,534 | 25.1 | 24.7 | 24.5 | 74.3 | 17.1 | 8.3 | 30.1 | 52.2 | 17.4 | 0.3 |
| | 1~8월(B) | 607,201 | 24.6 | 24.6 | 24.8 | 74.0 | 17.5 | 8.3 | 27.6 | 51.7 | 20.4 | 0.3 |
| 2024 | 7월(C) | 78,698 | 25.4 | 24.6 | 24.8 | 74.9 | 17.4 | 7.5 | 31.2 | 50.3 | 18.2 | 0.3 |
| | 8월(D) | 109,745 | 26.6 | 25.8 | 24.6 | 77.1 | 16.4 | 6.4 | 34.0 | 49.4 | 16.4 | 0.1 |
| | 1~8월(E) | 665,559 | 26.3 | 25.0 | 24.8 | 76.1 | 16.7 | 7.0 | 29.5 | 50.6 | 19.7 | 0.2 |
| 전월대비(D-C) | | 31,047 | 1.2 | 1.2 | △0.2 | 2.2 | △1.0 | △1.1 | 2.8 | △0.9 | △1.8 | △0.2 |
| 전년동월대비(D-A) | | 18,211 | 1.5 | 1.1 | 0.1 | 2.8 | △0.7 | △1.9 | 3.9 | △2.8 | △1.0 | △0.2 |
| 전년누계대비(E-B) | | 58,358 | 1.7 | 0.4 | 0.0 | 2.1 | △0.8 | △1.3 | 1.9 | △1.1 | △0.7 | △0.1 |

자료 : 축산물품질평가원 ‘등급판정통계’



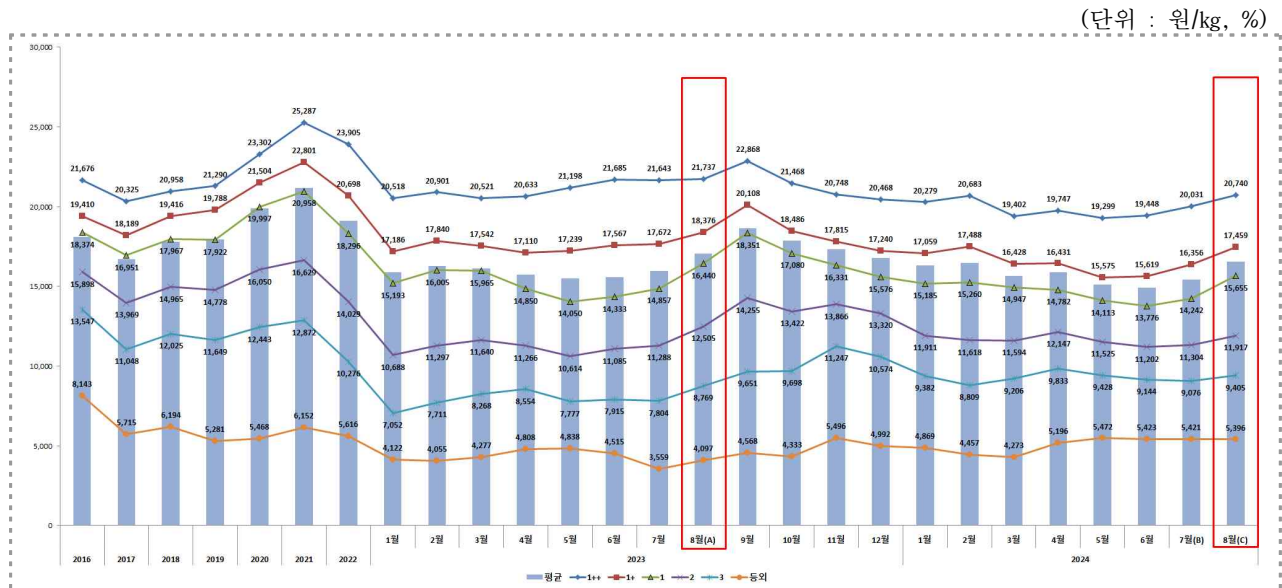
자료 : 축산물품질평가원 ‘등급판정통계’

<그림 3> 육질 1등급 이상 출현율(좌) 및 육량 등급 출현율(우)

3. 한우 도매 및 산지가격 동향

□ 2024년 8월 한우 평균 도매가격 전년 동월 대비 하락 및 전월 대비 상승

- 8월 1등급 기준 도매가격(15,655원/kg)은 전년 동월(16,440원/kg) 대비 4.8% (785원/kg) 하락, 전월(14,242원/kg) 대비 9.9%(1,413원/kg) 상승
- 한우도체 kg당 평균 도매가격(16,564원/kg)은 전년 동월(17,052원/kg) 대비 2.9%(488원/kg) 하락, 전월(15,434원/kg) 대비 7.3%(1,130원/kg) 상승



자료 : 축산물품질평가원 ‘등급판정통계’

<그림 4> 한우도체 육질등급별 도매(경락) 가격 추이(전국)

<표 4> 한우도체 육질등급별 도매(경락) 가격 추이(전국)

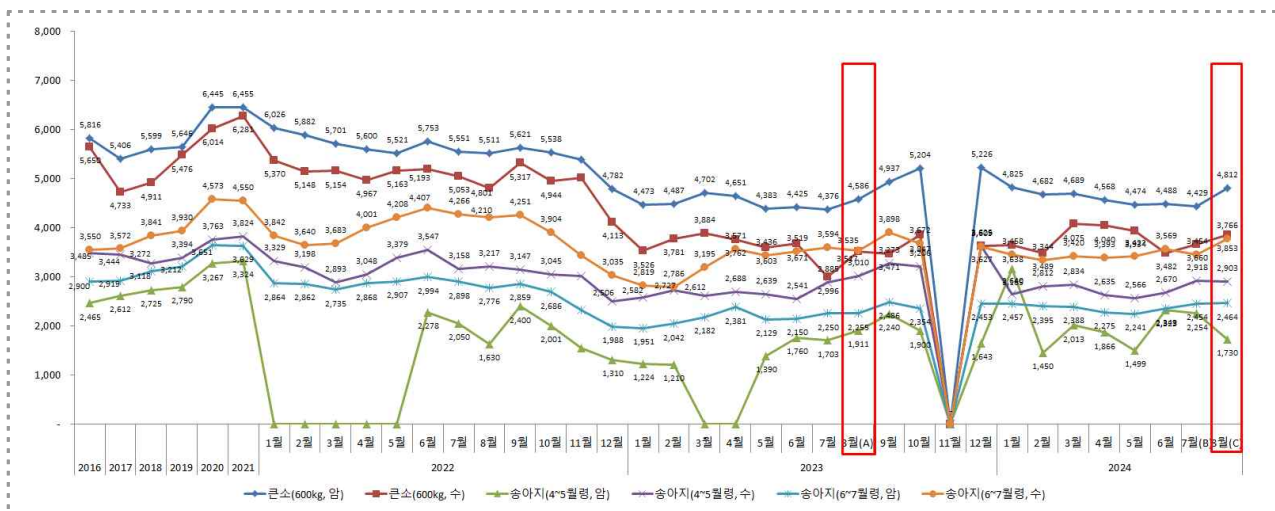
(단위 : 원/kg, %)

| 구분 | | 1 ⁺⁺ | 1 ⁺ | 1 | 2 | 3 | 등외 | 평균 |
|------|-----------|-----------------|----------------|--------|--------|--------|-------|--------|
| 2017 | | 20,325 | 18,189 | 16,951 | 13,969 | 11,048 | 5,715 | 16,719 |
| 2018 | | 20,958 | 19,416 | 17,967 | 14,965 | 12,025 | 6,194 | 17,772 |
| 2019 | | 21,290 | 19,788 | 17,922 | 14,778 | 11,649 | 5,281 | 17,965 |
| 2020 | | 23,302 | 21,504 | 19,997 | 16,050 | 12,443 | 5,468 | 19,891 |
| 2021 | | 25,287 | 22,801 | 20,958 | 16,629 | 12,872 | 6,152 | 21,155 |
| 2022 | | 23,905 | 20,698 | 18,296 | 14,029 | 10,276 | 5,616 | 19,099 |
| 2023 | 8월(A) | 21,737 | 18,376 | 16,440 | 12,505 | 8,769 | 4,097 | 17,052 |
| 2024 | 7월(B) | 20,031 | 16,356 | 14,242 | 11,304 | 9,076 | 5,421 | 15,434 |
| | 8월(C) | 20,740 | 17,459 | 15,655 | 11,917 | 9,405 | 5,396 | 16,564 |
| 증감율 | 전년동월(C/A) | △4.6 | △5.0 | △4.8 | △4.7 | 7.3 | 31.7 | △2.9 |
| | 전월(C/B) | 3.5 | 6.7 | 9.9 | 5.4 | 3.6 | △0.5 | 7.3 |

자료 : 축산물품질평가원 ‘등급판정통계’

□ 8월 한우 산지가격 큰 소 전년 동월 및 전월 대비 상승, 6~7개월령 송아지 전년 동월 및 전월 대비 상승, 4~5개월령은 전년 동월 및 전월 대비 하락

- 8월 큰 소(600kg) 산지가격은 암소의 경우 4,812천원으로 전년 동월(4,586천원) 대비 4.9%(226천원) 상승, 전월(4,429천원) 대비 8.6%(383천원) 상승
 - 수소의 경우 3,853천원으로 전년 동월(3,517천원) 대비 9.6%(336천원) 상승, 전월(3,660천원) 대비 5.3%(193천원) 상승
- 8월 송아지(6~7개월령) 산지가격은 암송아지의 경우 2,464천원으로 전년 동월(2,255천원) 대비 9.3%(209천원) 상승, 전월(2,454천원) 대비 0.4%(10천원) 상승
 - 수송아지의 경우 3,766천원으로 전년 동월(3,535천원) 대비 6.5%(231천원) 상승, 전월(3,454천원) 대비 9.0%(312천원) 상승



자료 : 농협 축산정보센터 '월별산지가격동향'

주 : 2020년 송아지(4~5월령)의 경우 3월과 5월은 코로나로 인한 가축시장 임시폐쇄로 가격자료 없음

<그림 5> 한우 산지가격 추이(전국)

<표 5> 한우 산지가격 추이

(단위 : 천원, %)

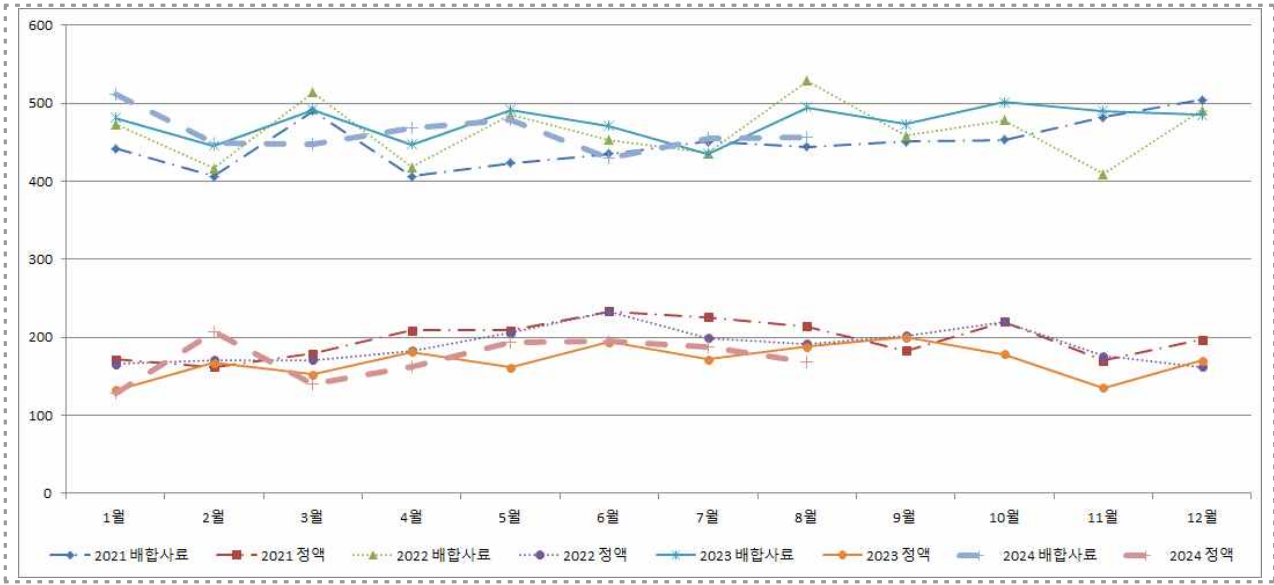
| 구분 | | 큰소(600kg) | | 송아지(4~5월령) | | 송아지(6~7월령) | |
|------|-----------|-----------|-------|------------|-------|------------|-------|
| | | 암 | 수 | 암 | 수 | 암 | 수 |
| 2016 | | 5,816 | 5,650 | 2,465 | 3,485 | 2,900 | 3,550 |
| 2017 | | 5,406 | 4,733 | 2,612 | 3,444 | 2,919 | 3,572 |
| 2018 | | 5,599 | 4,911 | 2,725 | 3,272 | 3,118 | 3,841 |
| 2019 | | 5,646 | 5,476 | 2,790 | 3,394 | 3,212 | 3,930 |
| 2020 | | 6,114 | 5,446 | 3,060 | 3,711 | 3,435 | 4,295 |
| 2021 | | 6,455 | 6,281 | 3,324 | 3,824 | 3,629 | 4,550 |
| 2022 | 1월 | 6,026 | 5,370 | - | 3,329 | 2,864 | 3,842 |
| | 2월 | 5,882 | 5,148 | - | 3,198 | 2,862 | 3,640 |
| | 3월 | 5,701 | 5,154 | - | 2,893 | 2,735 | 3,683 |
| | 4월 | 5,600 | 4,967 | - | 3,048 | 2,868 | 4,001 |
| | 5월 | 5,521 | 5,163 | - | 3,379 | 2,907 | 4,208 |
| | 6월 | 5,753 | 5,193 | 2,278 | 3,547 | 2,994 | 4,407 |
| | 7월 | 5,551 | 5,053 | 2,050 | 3,158 | 2,898 | 4,266 |
| | 8월 | 5,511 | 4,801 | 1,630 | 3,217 | 2,776 | 4,210 |
| | 9월 | 5,621 | 5,317 | 2,400 | 3,147 | 2,859 | 4,251 |
| | 10월 | 5,538 | 4,944 | 2,001 | 3,045 | 2,686 | 3,904 |
| | 11월 | 5,391 | 5,016 | 1,553 | 3,018 | 2,329 | 3,429 |
| | 12월 | 4,782 | 4,113 | 1,310 | 2,506 | 1,988 | 3,035 |
| 2023 | 1월 | 4,473 | 3,526 | 1,224 | 2,582 | 1,951 | 2,819 |
| | 2월 | 4,487 | 3,781 | 1,210 | 2,727 | 2,042 | 2,786 |
| | 3월 | 4,702 | 3,884 | - | 2,612 | 2,182 | 3,195 |
| | 4월 | 4,651 | 3,762 | - | 2,688 | 2,381 | 3,571 |
| | 5월 | 4,383 | 3,603 | 1,390 | 2,639 | 2,129 | 3,436 |
| | 6월 | 4,425 | 3,671 | 1,760 | 2,541 | 2,150 | 3,519 |
| | 7월(A) | 4,376 | 2,996 | 1,703 | 2,885 | 2,250 | 3,594 |
| | 8월 | 4,586 | 3,517 | 1,911 | 3,010 | 2,255 | 3,535 |
| | 9월 | 4,937 | 3,471 | 2,240 | 3,273 | 2,486 | 3,898 |
| | 10월 | 5,204 | 3,847 | 1,900 | 3,206 | 2,354 | 3,672 |
| | 11월 | - | - | - | - | - | - |
| | 12월 | 5,226 | 3,627 | 1,643 | 3,625 | 2,453 | 3,609 |
| 2024 | 1월 | 4,825 | 3,638 | 3,165 | 2,640 | 2,457 | 3,458 |
| | 2월 | 4,682 | 3,489 | 1,450 | 2,812 | 2,395 | 3,344 |
| | 3월 | 4,689 | 4,075 | 2,013 | 2,834 | 2,388 | 3,420 |
| | 4월 | 4,568 | 4,040 | 1,866 | 2,635 | 2,275 | 3,393 |
| | 5월 | 4,474 | 3,934 | 1,499 | 2,566 | 2,241 | 3,422 |
| | 6월 | 4,488 | 3,482 | 2,323 | 2,670 | 2,349 | 3,569 |
| | 7월(B) | 4,429 | 3,660 | 2,254 | 2,918 | 2,454 | 3,454 |
| | 8월(C) | 4,812 | 3,853 | 1,730 | 2,903 | 2,464 | 3,766 |
| 증감율 | 전년동월(C/A) | 4.9 | 9.6 | △9.5 | △3.6 | 9.3 | 6.5 |
| | 전월(C/B) | 8.6 | 5.3 | △23.2 | △0.5 | 0.4 | 9.0 |

자료 : 농협 축산정보센터 ‘월별산지가격동향’

4. 배합사료 생산 및 한우정액 판매 동향

□ 2024년 8월 배합사료 누적 생산량 전년 동기간 대비 감소, 한우 정액 누적 판매량 전년 동기간 대비 증가

- 8월 배합사료 생산량은 457천 톤(당해년도 누적 3,696천 톤)으로 전년 동기간 누적 생산량(3,759천 톤) 대비 1.68% (63천 톤) 감소
- 8월 한우 정액판매량은 168천 str(당해년도 누적 1,381천 str)로 전년 동기간 누적 판매량(1,347천 str) 대비 2.52% (34천 str) 증가



자료 : 한국사료협회, 농협경제지주 한우개량사업소

<그림 6> 배합사료 및 정액판매 추이

<표 6> 배합사료 및 정액판매 추이

(단위 : 천톤, 천str)

| 구분 | | 1월 | 2월 | 3월 | 4월 | 5월 | 6월 | 7월 | 8월 | 9월 | 10월 | 11월 | 12월 | 합계 |
|------|------|-----|-----|-----|-----|-----|-----|-----|-----|-----|-----|-----|-----|--------------|
| 배합사료 | 2021 | 442 | 406 | 490 | 406 | 423 | 435 | 451 | 444 | 451 | 453 | 482 | 504 | 5,387 |
| | 2022 | 473 | 417 | 514 | 418 | 485 | 453 | 436 | 529 | 458 | 478 | 409 | 491 | 5,561 |
| | 2023 | 481 | 446 | 492 | 447 | 492 | 471 | 435 | 495 | 473 | 501 | 490 | 485 | 5,708 |
| | 2024 | 512 | 449 | 447 | 468 | 478 | 430 | 455 | 457 | | | | | 3,696 |
| 정액 | 2021 | 172 | 162 | 179 | 209 | 209 | 233 | 226 | 214 | 183 | 220 | 170 | 197 | 2,374 |
| | 2022 | 171 | 171 | 171 | 183 | 206 | 233 | 199 | 192 | 202 | 220 | 176 | 162 | 2,281 |
| | 2023 | 132 | 167 | 152 | 181 | 161 | 194 | 172 | 188 | 200 | 178 | 135 | 170 | 2,030 |
| | 2024 | 128 | 207 | 140 | 162 | 193 | 195 | 188 | 168 | | | | | 1,381 |

자료 : 한국사료협회, 농협경제지주 한우개량사업소

5. 쇠고기 수입현황

□ 2024년 8월 쇠고기 수입량은 전년 동월 및 전월 대비 증가

- 8월 쇠고기 수입량은 3만 8,939톤으로 전년 동월 3만 7,652톤 대비 3.4% (1,287톤) 증가, 전월 3만 7,222톤 대비 4.6%(1,717톤) 증가
- 전월 대비 냉동 쇠고기 5.0%(1,408톤) 증가, 냉장 쇠고기 3.5%(309톤) 증가

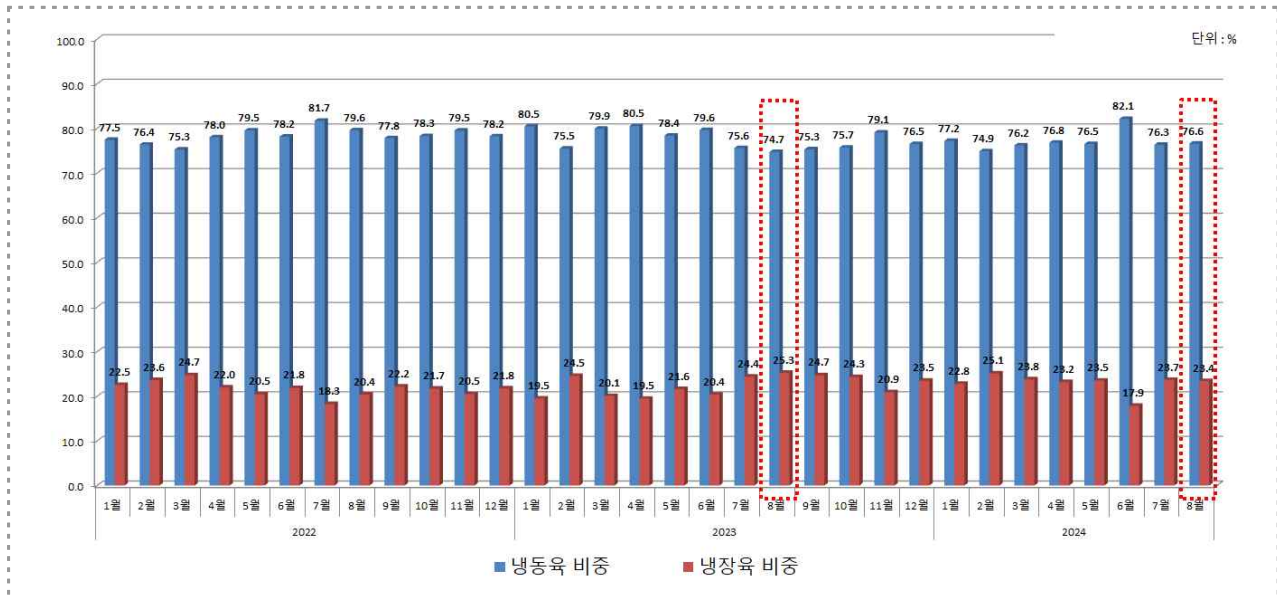
<표 7> 쇠고기 수입 추이

(단위 : 톤, %)

| 구분 | | 물량 | | | 부위별 | | | | | 국별 | | |
|------|------|---------|---------|---------|---------|--------|--------|--------|---------|---------|---------|--------|
| | | 합계 | 냉동 | 냉장 | 갈비 | 양지 | 앞다리 | 등심 | 기타 | 미국 | 호주 | 기타 |
| 2015 | | 297,265 | 245,952 | 51,313 | 115,460 | 38,582 | 31,404 | 42,826 | 68,993 | 112,431 | 164,063 | 20,771 |
| 2016 | | 361,531 | 301,219 | 60,312 | 133,197 | 35,049 | 45,295 | 50,001 | 97,989 | 153,181 | 177,530 | 30,820 |
| 2017 | | 344,271 | 265,665 | 78,606 | 142,659 | 37,517 | 42,648 | 39,031 | 82,416 | 168,502 | 149,935 | 25,834 |
| 2018 | | 415,685 | 326,531 | 89,154 | 151,933 | 53,737 | 54,270 | 55,595 | 100,150 | 219,769 | 167,454 | 28,462 |
| 2019 | | 426,626 | 339,240 | 87,386 | 164,792 | 57,444 | 53,881 | 49,849 | 100,660 | 237,624 | 163,158 | 25,844 |
| 2020 | | 419,469 | 321,646 | 97,823 | 161,018 | 54,616 | 54,937 | 44,522 | 104,376 | 228,686 | 158,293 | 32,490 |
| 2021 | | 452,792 | 333,412 | 119,381 | 153,481 | 65,331 | 60,625 | 46,948 | 126,407 | 254,874 | 160,117 | 37,801 |
| 2022 | | 476,754 | 373,723 | 103,031 | 175,626 | 84,215 | 54,241 | 41,152 | 121,520 | 265,464 | 162,084 | 49,206 |
| 2023 | 1월 | 35,649 | 28,695 | 6,955 | 11,685 | 5,608 | 5,619 | 3,197 | 9,540 | 17,022 | 14,187 | 4,440 |
| | 2월 | 35,118 | 26,500 | 8,618 | 13,171 | 5,511 | 5,129 | 2,806 | 8,501 | 21,270 | 10,317 | 3,531 |
| | 3월 | 43,632 | 34,874 | 8,758 | 15,822 | 6,523 | 5,944 | 3,958 | 11,385 | 23,952 | 15,077 | 4,603 |
| | 4월 | 41,615 | 33,514 | 8,101 | 13,263 | 6,438 | 5,909 | 4,073 | 11,932 | 20,291 | 17,999 | 3,325 |
| | 5월 | 44,373 | 34,783 | 9,590 | 13,788 | 5,896 | 7,086 | 4,815 | 12,788 | 23,587 | 16,984 | 3,802 |
| | 6월 | 39,076 | 31,120 | 7,956 | 11,771 | 4,719 | 5,193 | 4,695 | 12,698 | 19,504 | 15,863 | 3,709 |
| | 7월 | 36,507 | 27,601 | 8,906 | 12,098 | 3,690 | 4,848 | 4,697 | 11,174 | 19,314 | 15,402 | 1,791 |
| | 8월 | 37,652 | 28,137 | 9,515 | 12,563 | 3,705 | 4,806 | 5,576 | 11,002 | 19,155 | 16,723 | 1,774 |
| | 9월 | 31,499 | 23,721 | 7,778 | 11,196 | 3,931 | 2,978 | 4,113 | 9,281 | 15,598 | 13,647 | 2,254 |
| | 10월 | 39,393 | 29,817 | 9,576 | 12,721 | 5,766 | 3,931 | 5,316 | 11,659 | 16,958 | 20,338 | 2,097 |
| | 11월 | 34,358 | 27,179 | 7,179 | 12,016 | 5,573 | 4,080 | 4,164 | 8,525 | 15,388 | 16,711 | 2,259 |
| | 12월 | 35,049 | 26,813 | 8,236 | 12,583 | 6,635 | 3,881 | 3,888 | 8,062 | 17,712 | 14,692 | 2,645 |
| | 누계 | 453,921 | 352,754 | 101,168 | 152,677 | 63,995 | 59,404 | 51,298 | 126,547 | 229,751 | 187,940 | 36,230 |
| 2024 | 1월 | 41,080 | 31,718 | 9,362 | 14,313 | 7,935 | 4,780 | 4,891 | 9,161 | 19,877 | 18,096 | 3,107 |
| | 2월 | 27,625 | 20,688 | 6,937 | 10,308 | 4,499 | 3,625 | 2,614 | 6,579 | 15,528 | 10,469 | 1,628 |
| | 3월 | 37,769 | 28,780 | 8,989 | 14,693 | 6,003 | 4,782 | 3,761 | 8,530 | 19,684 | 14,626 | 3,459 |
| | 4월 | 37,710 | 28,965 | 8,745 | 14,113 | 5,904 | 4,810 | 3,988 | 8,895 | 18,998 | 16,217 | 2,495 |
| | 5월 | 35,611 | 27,241 | 8,370 | 13,441 | 5,515 | 4,215 | 3,829 | 8,611 | 19,160 | 13,565 | 2,886 |
| | 6월 | 35,925 | 29,505 | 6,420 | 12,620 | 4,931 | 3,765 | 4,657 | 9,952 | 15,987 | 17,269 | 2,669 |
| | 7월 | 37,222 | 28,414 | 8,808 | 13,230 | 4,860 | 4,381 | 3,730 | 11,021 | 17,133 | 17,324 | 2,765 |
| | 8월 | 38,939 | 29,822 | 9,117 | 15,152 | 4,827 | 3,872 | 3,490 | 11,598 | 16,746 | 18,897 | 3,296 |
| | 누계 | 291,881 | 225,133 | 66,748 | 107,870 | 44,474 | 34,230 | 30,960 | 74,347 | 143,113 | 126,463 | 22,305 |
| 증감률 | 전년동월 | 3.4 | 6.0 | △4.2 | 20.6 | 30.3 | △19.4 | △37.4 | 5.4 | △12.6 | 13.0 | 85.8 |

자료 : 식품의약품안전처 '수입축산물 검사실적 순기보고'

- 8월 부위별 쇠고기 수입물량은 전년 동월 대비 양지 30.3%(1,122톤), 갈비 20.6%(2,589톤), 기타 5.4%(596톤) 증가, 등심 37.4%(2,086톤), 앞다리 19.4%(934톤) 감소
- 8월 국가별 쇠고기 수입량은 전월 대비 미국산이 2.3%(387톤) 감소, 호주산 9.1%(1,573톤) 증가



자료 : 수입축산물 부위별 검사실적, 식품의약품안전처

<그림 8> 수입쇠고기 냉동육과 냉장육 비중 변화 추이