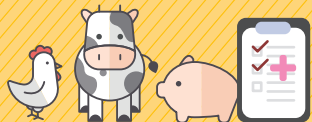


## 兽用药物 安全使用十大守则

- ① 请仔细阅读使用说明书后使用。
- ② 请仅用于使用说明书中指定的家畜或空畜舍。
- ③ 请务必遵守使用用量。
- ④ 停药期请精确计算至小时并遵守。
- ⑤ 请务必遵守使用方法(用药途径)。
- ⑥ 切勿在喂药的同时注射相同成分的注射液。
- ⑦ 请正确选择注射部位及注射针头等。
- ⑧ 为严格遵守停药期，在彻底清扫饲料、畜舍、饲料仓库等后，在停药期间仅供应未加入药剂的饲料和水。
- ⑨ 请详细记录并保持兽用药物的使用内容。
- ⑩ 如有疑问请向负责诊疗的兽医寻求帮助。



## 畜产品卫生、安全相关 法规和违反时处罚标准

相关法令	违反内容	处罚、罚款	备注
畜产品卫生 管理方法	违反畜产品标准、规格时	处罚：刑事指控 (3年以下有期徒刑或3千万韩元 以下的罚款)	店铺等
	出售带有或担心带有毒 物、有害物质的畜产品时	处罚：刑事指控 (10年以下有期徒刑或1亿韩元 以下的罚款)	店铺等
药事法	制造或销售未经批准的兽 用药物(准药物)时	处罚：刑事指控 (5年以下有期徒刑或5千万韩元 以下的罚款)	销售店等
	违反兽用药物安全使用标 准时	罚款：100万韩元以下 (1次30万韩元/2次45万韩元 /3次70万韩元)	农户

## 产蛋母鸡用鸡蜱杀虫剂批准现状

产品名称	成分名称	制造商名	使用方法
去蜱虫剂 와구프리 Eso Darin Emulsion 에소다린유제	甲酸, 哒螨灵	(株) Fuoviders	使用于空畜舍
去蜱虫剂 (蓝) 와구프리 블루 Cabarin Powder 카바린분제	联苯菊酯	(株) Fuoviders	使用于空畜舍
BARASAL-P 바라살-P	仲丁威	(株) SAMU MEDIAN	使用于空畜舍
CYPERKILL-WP 사이퍼칼-WP	氯氰菊酯	(株) KOREA THUMBVET	使用于空畜舍
CYPERKILL-Gold (液体) 사이퍼칼-골드(액)	氯氰菊酯	(株) SUNGWON	使用于空畜舍
Cyper-Killer 사이퍼 킬러	氯氰菊酯	(株) Choongang Biotech	使用于空畜舍
Cyper-30 사이퍼-30	氯氰菊酯	(株) KOREA THUMBVET	使用于空畜舍
Cyper-15EC 사이퍼-15EC	氯氰菊酯	(株) KOREA THUMBVET	使用于空畜舍
去蜱虫剂 (黄) 와구프리 옐로우	甲基毒死蜱, 溴虫腈	(株) Fuoviders	使用于空畜舍
不饱和-50 (制造, 进口) 불포-50	残杀威	(株) Bayer Korea	使用于空畜舍
Elector PSP 일렉트 피에스피	多杀霉素	(株) 韩国ELANCO 动物药品	使用于空畜舍 使用于空畜舍(不得已时可使 用于有产蛋母鸡的鸡舍, 但禁 止直接喷洒于畜体或饲料上)
防蜱虫液 (丁香提取物) 와구방액제(정향추출물)	丁香提取物	(株) KBNP	使用于空畜舍 使用于空畜舍(不得已时可使 用于有产蛋母鸡的鸡舍, 但禁 止直接喷洒于畜体或饲料上)
Exzolt Liquid 엑졸트 액	氟雷拉纳	(株) 韩国MSD动物药品	兑入饮用水中
去蜱虫液 와구잡이 액	扁柏油 (天然物质)	(株) Caltec Bio	使用于空畜舍 使用于空畜舍(不得已时可使 用于有产蛋母鸡的鸡舍, 但禁 止直接喷洒于畜体或饲料上)
Fuo Eckill EC	Sophora Extract (Matrine)	Fuoviders	使用于空畜舍
T-未稀释的溶液 타-원액	除虫菊酯x	Hanyu SK ETS	使用于空畜舍 使用于空畜舍(不得已时可使 用于有产蛋母鸡的鸡舍, 但禁 止直接喷洒于畜体或饲料上)
EcogallI2	Sophora Extract (Matrine)	Seoul Vet Pharma Co., LTD.	使用于空畜舍 使用于空畜舍(不得已时可使 用于有产蛋母鸡的鸡舍, 但禁 止直接喷洒于畜体或饲料上)
Wagooban Forte Solution	Derris elliptica	KBNP, Inc.	使用于空畜舍

## 畜牧场自主打造的 健康的畜产 安全的畜产品



禁止使用非法杀虫剂，  
经批准的防制药品应遵守相关使用方法等

使用作为动物用获得批准的防制药品。  
请根据产品使用方法使用鸡蜱驱除剂。  
(使用说明书)

# 鸡蜚预防及管理要领

## 隔离防疫要领

### ① 请避免将蜚虫从外部带至农场内部。

- 人(外部人员、疫苗组、服务组等)、种畜、野生动物(老鼠、鸽子等)
- 应确保鸡舍内部禁止外部人员出入，同时疫苗组出入前必须淋浴并换上农场准备的衣服、鞋子后方可进入农场



### ② 最大程度减少农场内部蜚虫密度。

- 出货后，2~3天内喷洒药物，去除灰尘后用水冲洗
  - 用水冲洗时必须使用高压清洗机，从而将缝细里的灰尘和蜚虫的虫卵或幼虫彻底清除
- 清洗消毒后必须选用适宜的防除药品（药剂）在入秋前再次使用
  - 消毒范围包括天棚和墙壁等全部领域，至于防除药品，如果整个鸡群感染密度不高，仅对鸡舍使用防除药品即可
  - 使用药剂时，进行蜚虫耐性检查
    - ▶ 选用有效的药剂 ▶ 使用足以杀死虫卵和幼虫的杀虫剂 ▶ 消毒后由专家检查



※ 对于有效药剂及使用注意事项，请参考韩国养鸡协会官网刊载的相关内容

## 鸡舍管理要领

### ① 至少一个月一次对整个鸡舍进行周期性监控

### ② 清扫和湿度管理

- 使用刮板和无动力吸尘器，保持地面清洁，从而避免走廊和鸡舍内堆积灰尘
- 建议鸡舍的湿度保持在70%以下

# 畜产农场的药品使用

## 兽用药物



- ① 为预防动物疾病并进行有效治疗而使用的药品
- ② 为通过健康的家畜饲养和促进成长提高生产率而使用的品目

## 处方对象兽用药物



- ① 没有兽医处方时不可销售的兽用药物
- ② 根据《药事法》第85条第6款，指定为误·滥用担忧药品、使用上需要兽医专业知识的药品、配方和药理阶段会引起残疾的药品而销售中

## 兽用药物医药外品

- ① 不直接作用的动物或轻微作用的制剂，用于预防疾病或农场、动物卫生、美容等的品目
- ② 动物疾病预防用消毒剂、杀菌剂、害虫驱除剂、防止剂、驱避剂及引诱杀虫剂等(吸收于动物体内而作用的制剂属于兽用药物)

兽用药物和动物用医药外品(杀虫剂等)必须使用获得批准的产品，而即便是获得批准的产品也应按照十大守则和产品上标示的使用方法(说明书)正确使用。

※ 环保认证农场须在确认是否为环保农场可使用产品后使用  
(向国立农产物品质管理院咨询)

# 兽用药物请遵守以下内容

## 遵守停药期

### ① 什么是停药期？

用药后，将食用肉、蛋、奶等中残留的药物排放至许可标准以下时所需的时间

### ② 遵守事项

停药期根据药品种类、用药动物、用药途径(注射、饮用水、饲料中添加等)、投入量等不同，因此必须遵守产品使用说明中明示的停药期

(例) 如果产品使用说明上标记停药期为5天，在周五上午9点最后用药时，第二天即周六上午9点为停药第一天，下周三上午9点为停药第5天。  
因此，这种情况应在周三上午9点出货

## 禁止误·滥用抗生素

### ① 误·滥用抗生素时的问题点

- 长期使用抗生素时，因耐性而将导致疾病治疗效果降低。
- 抗生素耐性菌可能会通过畜产食品或畜舍环境传播给人类而引发耐性。
- 残留抗生素的畜产食品会让消费者不信任，降低对畜产品的消费欲望，最终将对畜产农户造成经济损失。

### ② 对挤奶中的牛或下蛋的鸡使用抗生素时，牛奶或鸡蛋中会含有抗生素成分，因此需谨慎使用。

### ③ 抗生素耐性预防五大守则

- 为确保正确的诊断和抗生素使用，请务必咨询兽医。
- 切勿以疾病预防为目的而使用抗生素。
- 请根据畜类和疾病使用适宜的抗生素。
- 请遵守抗生素使用指南，并记录使用内容。
- 出货前的一段时间请喂养无抗生素的饲料。

### ④ 对于残留违反家畜及生产品出货农户？

- 对于出售超过残留允许标准的家畜、鸡蛋等生产品的农户，将处以100万韩元以下的罚款，并在6个月期间指定为残留违反农户，进行更为严格的管制检查。
- 超过残留允许标准的畜产品将全部废弃，导致经济损失。