

# 한우 동향 분석 [2021년 12월호]

2021. 12. 25.



**전국한우협회**  
한우정책연구소

\* 이 보고서와 관련된 문의사항이 있을 때는 김상만 선임연구원(02-525-1053)으로 연락주십시오.

## 요 약

### □ (한우사육) 2021년 12월 한우 사육두수 전년 동월 대비 증가, 전월 대비 감소, 가임암소 전년 동월 대비 증가, 전월 대비 변동 없음

- 가임암소는 전년 동월 대비 5.42% 증가, 전월 대비 변동 없음
- 연령별 사육두수는 '1세 미만', '1~2세', '2세 이상' 모두 전년 동월 대비 증가, 전월 대비 '2세 이상' 2.34% 감소

### □ (등급판정) 11월 한우 등급판정두수 전월 대비 및 전년 동월 대비 증가

- 1등급 이상 출현율은 77.2%로 전월 대비 상승, 전년 동월 대비 상승  
- 1<sup>++</sup>등급 : 27.1%, 1<sup>+</sup>등급 : 25.8%, 1등급 : 24.3%

### □ (도매 및 산지가격) 11월 한우 도매가격 전월과 동일, 전년 동월 대비 상승, 큰 소(수) 산지가격만 전월 대비 상승, 전년 동월 대비 큰 소, 수송아지 모두 상승, 암송아지 하락

- 한우 도체 kg당 평균 도매가격은 전년 동월 대비 6.2% 상승, 전월 대비 변동 없음
- 한우 산지가격은 전월 대비 큰소(수)만 4.0% 상승, 전년 동월 대비 큰 소, 수송아지 상승, 암송아지 하락

### □ (배합사료·정액판매) 전년 동기간 대비 판매량 모두 증가

- 1~11월 배합사료 생산량은 지속적인 한우 사육두수 증가로 전년 동기 대비 6.8% 증가
- 1~11월 정액판매량 또한 전년 대비 증가, 단 암소감축 및 입식자제 등 협회 수급조절 캠페인이 본격화된 8월 이후 전반적인 구매 하락 추세

### □ (쇠고기 수입) 1~11월 쇠고기 수입량은 전년 동기간 대비 증가

- 전체 쇠고기 수입량은 연말 특수 기대효과로 전년 동월 대비 9.0% 증가, 특히 냉장육은 22.3% 급증

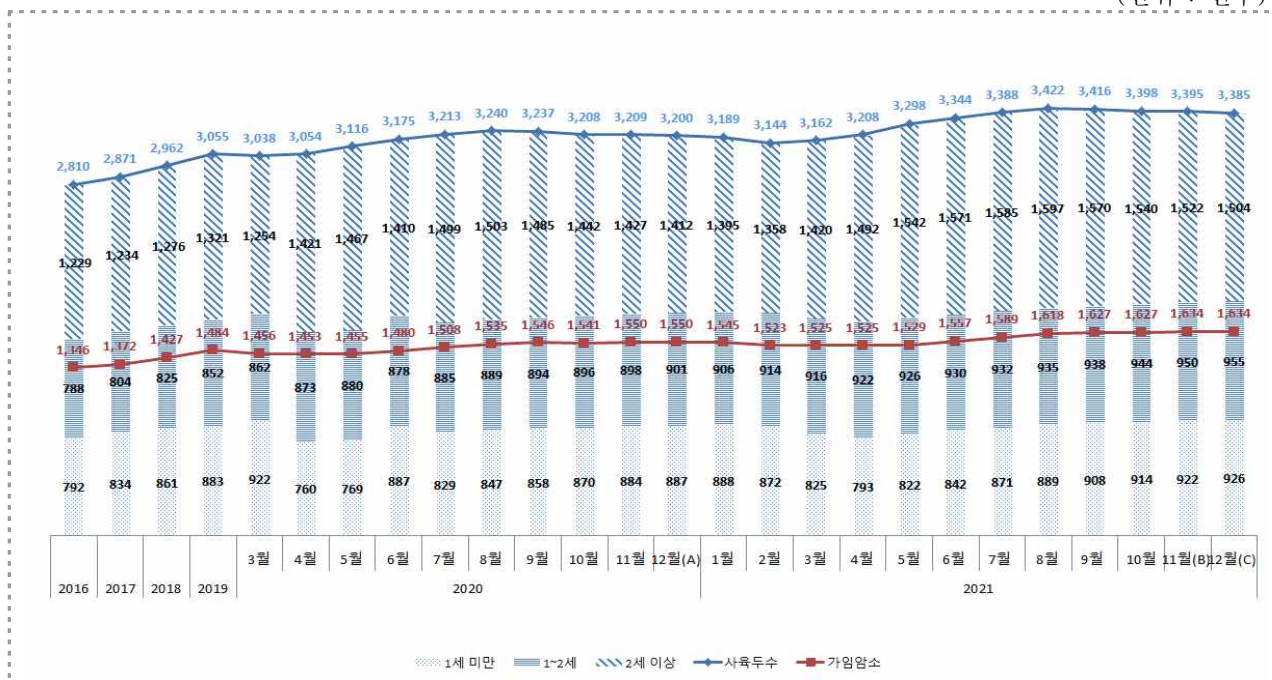
### □ (수급전망) 2022년 한우 사육두수 역대 최고 수준 기록 전망, 도축두수 전년 대비 9% 증가 전망, 평균 도매가격 코로나 여파에 따라 17,000~20,000원대 형성

# 1. 한우 사육동향

## □ 2021년 12월 한우 사육두수는 전년 동월 대비 증가하였으나 전월 대비 감소, 가임암소는 전년 동월 대비 증가, 전월 대비 변동 없음

- 한우 사육두수는 338만 5천 두로 전년 동월(320만 두)보다 5.48%(18만5천 두) 증가, 전월(339만 5천 두) 대비 0.38%(1만 두) 감소
  - 전년 동월 대비 사육두수 증가는 ‘가임암소’를 비롯한 ‘1세 미만’ ‘1~2세’, ‘2세 이상’ 사육두수 증가가 원인
  - 전월 대비 사육두수 감소는 ‘2세 이상’의 두수가 2.34% 감소했기 때문
- 가임암소는 163만 4천 두로 전년 동월(155만 두) 대비 5.42%(8만 4천 두) 증가하였고 전월(163만 4천 두) 대비 변동 없음
- 연령별 사육두수는 전년 동월 대비 ‘1세 미만’ 4.75%(3만 9천 두), ‘1~2세’ 6.35%(5만 4천 두), ‘2세 이상’ 5.40%(9만 2천 두) 증가

(단위 : 천두)

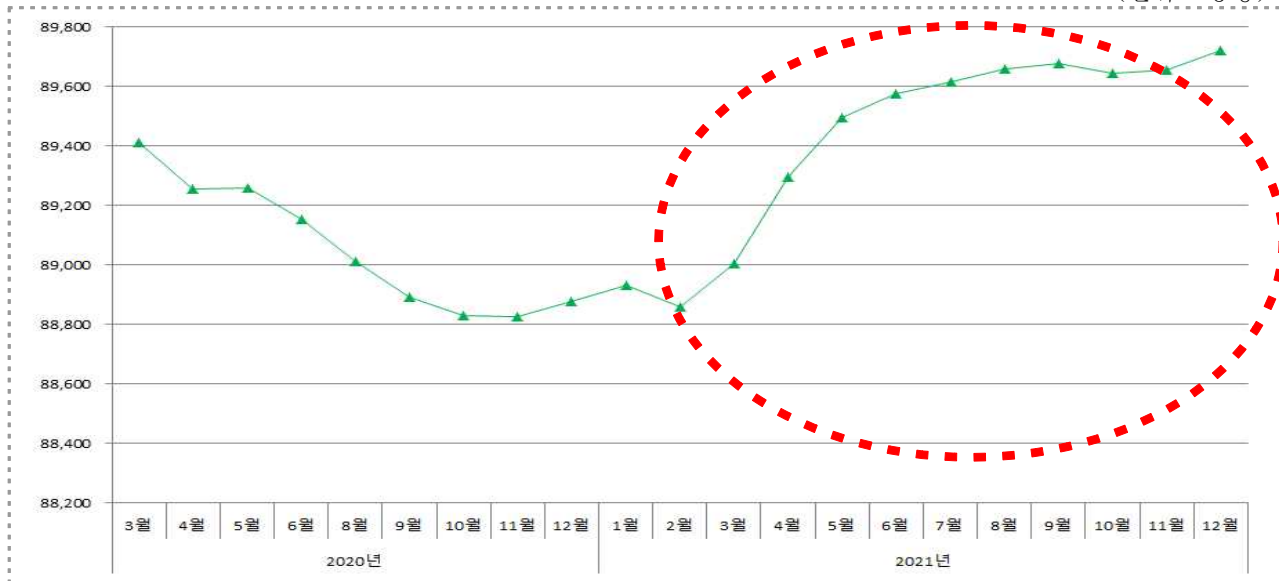


자료 : 농림축산식품부 축산물이력제 ‘소이력관리현황’

<그림 1> 가임암소 연령별 두수 현황

- 농장수는 89,720농장으로 전년 동월(88,879농장) 대비 1.00%(841농장) 증가, 전월(89,657농장) 대비 0.08%(63농장)로 소폭 증가, 당해연도 2월부터 시작된 농장수 증가추세 유지

(단위 : 농장)



자료 : 농림축산식품부 축산물이력제 '소이력관리현황'

## &lt;그림 2&gt; 농장수 변화추이

- 농장 당 사육두수는 37.7두로 전년 동월(36.0두) 대비 4.43%(1.7두) 증가, 전월(37.9두) 대비 0.53%(0.2두) 감소

## &lt;표 1&gt; 한우 사육 현황

(단위 : 호, 천두, %, 두)

구분		농장수	사육 두수	가임 암소두수	송아지 두수	연령별 두수			농장당 사육두수
						1세 미만	1~2세	2세 이상	
2016		97,498	2,810	1,346	723	792	788	1,229	28.8
2017		94,107	2,871	1,372	784	834	804	1,234	30.5
2018		92,238	2,962	1,427	899	861	825	1,276	32.1
2019		89,616	3,055	1,484	135	883	852	1,321	34.1
2020		89,411	3,038	1,456	76.6	922	862	1,254	34
2020	4월	89,256	3,054	1,453	127	760	873	1,421	34.2
	5월	89,261	3,116	1,455	138	769	880	1,467	34.9
	6월	89,155	3,175	1,480	124	887	878	1,410	35.6
	7월	89,042	3,213	1,508	100	829	885	1,499	36.1
	8월	89,013	3,240	1,535	83	847	889	1,503	36.4
	9월	88,893	3,237	1,546	75.5	858	894	1,485	36.4
	10월	88,830	3,208	1,541	62.1	870	896	1,442	36.1
	11월	88,828	3,209	1,550	61.1	884	898	1,427	36.1
	12월(A)	88,879	3,200	1,550	55.5	887	901	1,412	36
2021	4월	89,295	3,208	1,525	131.3	793	922	1,492	35.9
	5월	89,494	3,298	1,529	142	822	926	1,542	36.8
	6월	89,576	3,344	1,557	123.1	842	930	1,571	35.4
	7월	89,617	3,388	1,589	100.5	871	932	1,585	37.8
	8월	89,658	3,422	1,618	86.4	889	935	1,597	38.2
	9월	89,678	3,416	1,627	71.1	908	938	1,570	38.1
	10월	89,645	3,398	1,627	38.6	914	944	1,540	37.9
	11월(B)	89,657	3,395	1,634	35.7	922	950	1,522	37.9
	12월(C)	89,720	3,385	1,634	34.9	926	955	1,504	37.7
증감률	전년동월(C/A)	1.00	5.48	5.42	△42.88	4.75	6.35	5.40	4.43
	전월(C/B)	0.08	△0.38	0.43	△9.59	1.31	1.17	△2.34	△0.53

자료 : 통계청, 축산물품질평가원

## 2. 한우 등급판정 동향

### □ 11월 한우 등급판정두수 전월 대비 증가, 전년 동월 대비 증가

- 11월 한우 등급판정두수는 63,233두로 전월(60,566두) 대비 4.4%(2,667두) 증가, 전년 동월(55,435두) 대비 14.1%(7,798두) 증가
  - 성별비율은 암소 42.1%, 수소 0.7%, 거세우 57.2%
  - \* 전월대비 : 암소 0.4%p↓, 수소 0.1%p↓, 거세우 0.5%p↑, 거세율 0.1%p↑

<표 2> 한우 성별 등급판정두수

(단위 : 두, %)

구분	계	암	수	거세	수소거세율
전년누계 (‘20.1.~11월)	695,137 (100.0)	317,717 (45.7)	9,140 (1.3)	368,280 (53.0)	97.6
금년누계 (‘21.1.~11월)	714,373 (100.0)	324,418 (45.4)	7,863 (1.1)	382,092 (53.5)	98.0
전년동월 (‘20.11월)	55,435 (100.0)	23,596 (42.6)	626 (1.1)	31,213 (56.3)	98.0
전월(‘21.10월)	60,566 (100.0)	25,746 (42.5)	503 (0.8)	34,317 (56.7)	98.6
<b>당월(‘21.11월)</b>	<b>63,233 (100.0)</b>	<b>26,614 (42.1)</b>	<b>465 (0.7)</b>	<b>36,154 (57.2)</b>	<b>98.7</b>

자료 : 축산물품질평가원 ‘등급판정통계’

### □ 11월 한우 등급판정 결과 1등급 이상 출현율, 전월 대비 1.8%p 증가, 전년 동월 대비 2.2%p 증가

- 11월 1등급 이상 출현율은 77.2%로 1<sup>++</sup>등급 27.1%, 1<sup>+</sup>등급 25.8%, 1등급 24.3%
  - 전월(75.4%) 대비 1등급 이상 전체 출현율은 1.8%p↑, 1<sup>++</sup>등급은 2.1%p↑, 1<sup>+</sup>등급은 1.0%p↑, 1등급은 0.5%p↓
  - 전년 동월(75.0%) 대비 1등급 이상 전체 출현율은 2.2%p↑, 1<sup>++</sup>등급은 3.9%p↑, 1<sup>+</sup>등급은 0.4%p↓, 1등급은 1.2%p↓
  - 전년 누계(74.0%) 대비 1등급 이상 전체 출현율은 0.7%p↑, 1<sup>++</sup>등급은 1.1%p↑, 1<sup>+</sup>등급은 0.3%p↑, 1등급은 0.8%p↓

<표 3> 한우 등급별 출현율 추이

(단위 : 두, %, %p)

구분		판정두수	육질등급					육량등급			등외	
			1 <sup>++</sup>	1 <sup>+</sup>	1	소계	2	3	A	B		C
2016		737,476	9.6	30.4	29.4	69.3	22.8	7.6	22.9	47.2	29.6	0.2
2017		742,536	10.1	33.3	28.7	72.1	20.3	7.4	21.2	47.1	31.4	0.3
2018		736,354	12.2	30.4	30.4	72.9	19.4	7.3	20.5	47.6	31.7	0.3
2019		765,297	15.7	28.3	29.9	74.0	18.6	7.1	20.7	48.2	30.8	0.3
2020		762,749	22.5	25.5	26.1	74.1	18.2	7.4	25.0	50.5	24.2	0.3
2020	11월(A)	55,435	23.2	26.2	25.5	75.0	17.6	7.2	22.8	51.7	25.2	0.3
	1~11월(B)	695,137	22.4	25.4	26.2	74.0	18.3	7.4	25.3	50.5	24.0	0.3
2021	10월(C)	60,566	25.0	25.7	24.8	75.4	17.3	6.8	24.4	52.9	22.3	0.5
	11월(D)	63,233	27.1	25.8	24.3	77.2	16.0	6.6	23.2	52.5	24.0	0.2
	1~11월(E)	714,373	23.5	25.7	25.4	74.7	17.7	7.4	24.6	52.3	22.8	0.3
전월대비(D-C)		2,667	2.1	0.1	△0.5	1.8	△1.3	△0.2	△1.2	△0.4	1.7	△0.3
전년동월대비(D-A)		7,798	3.9	△0.4	△1.2	2.2	△1.6	△0.6	0.4	0.8	△1.2	△0.1
전년누계대비(E-B)		19,236	1.1	0.3	△0.8	0.7	△0.6	0.0	△0.7	1.8	△1.2	0.0

자료 : 축산물품질평가원 ‘등급판정통계’

(단위 : %)



자료 : 축산물품질평가원 ‘등급판정통계’

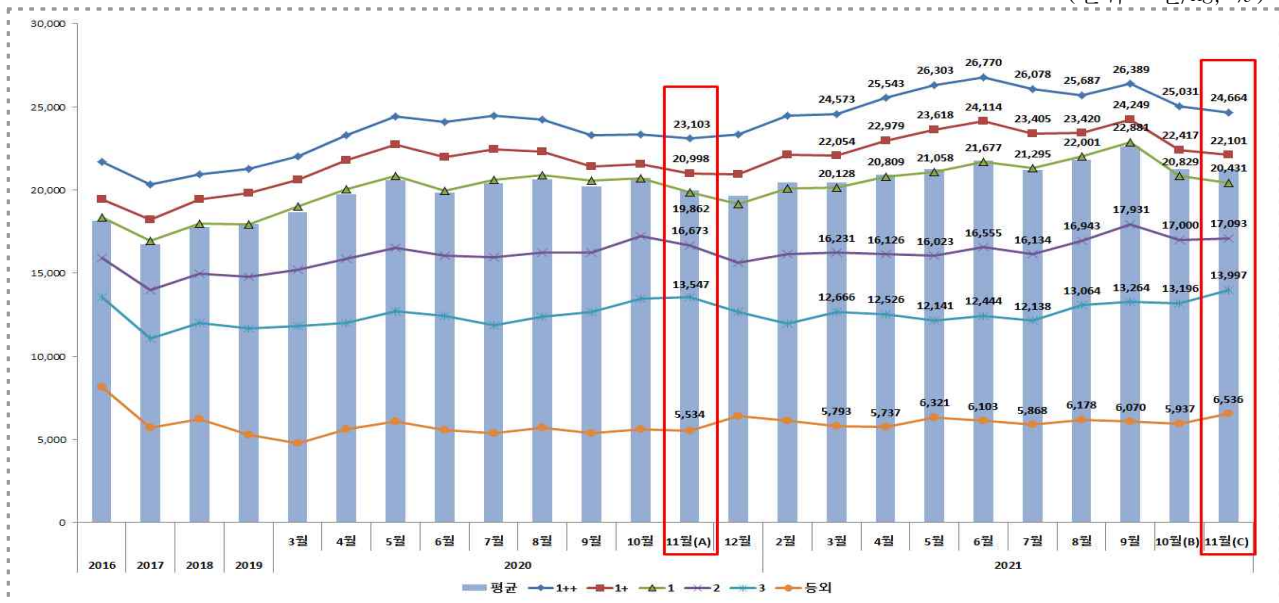
<그림 3> 육질 1등급 이상 출현율(좌) 및 육량 등급 출현율(우)

### 3. 한우 도매 및 산지가격 동향

#### □ 11월 한우 평균 도매가격 전월 대비 변동 없음, 전년 동월 대비 상승

- 11월 1등급 기준 도매가격(20,431원/kg)은 전년 동월(19,862원/kg) 대비 2.9%(569원/kg) 상승, 전월(20,829원/kg) 대비 1.9%(398원/kg) 하락
- － 한우도체 kg당 평균 도매가격(21,224원/kg)은 전년 동월(19,992원/kg) 대비 6.2%(1,232원/kg) 상승, 전월(21,224원/kg) 대비 변동 없음

(단위 : 원/kg, %)



자료 : 축산물품질평가원 ‘등급판정통계’

<그림 4> 한우도체 육질등급별 도매(경락) 가격 추이(전국)

<표 4> 한우도체 육질등급별 도매(경락) 가격 추이(전국)

(단위 : 원/kg, %)

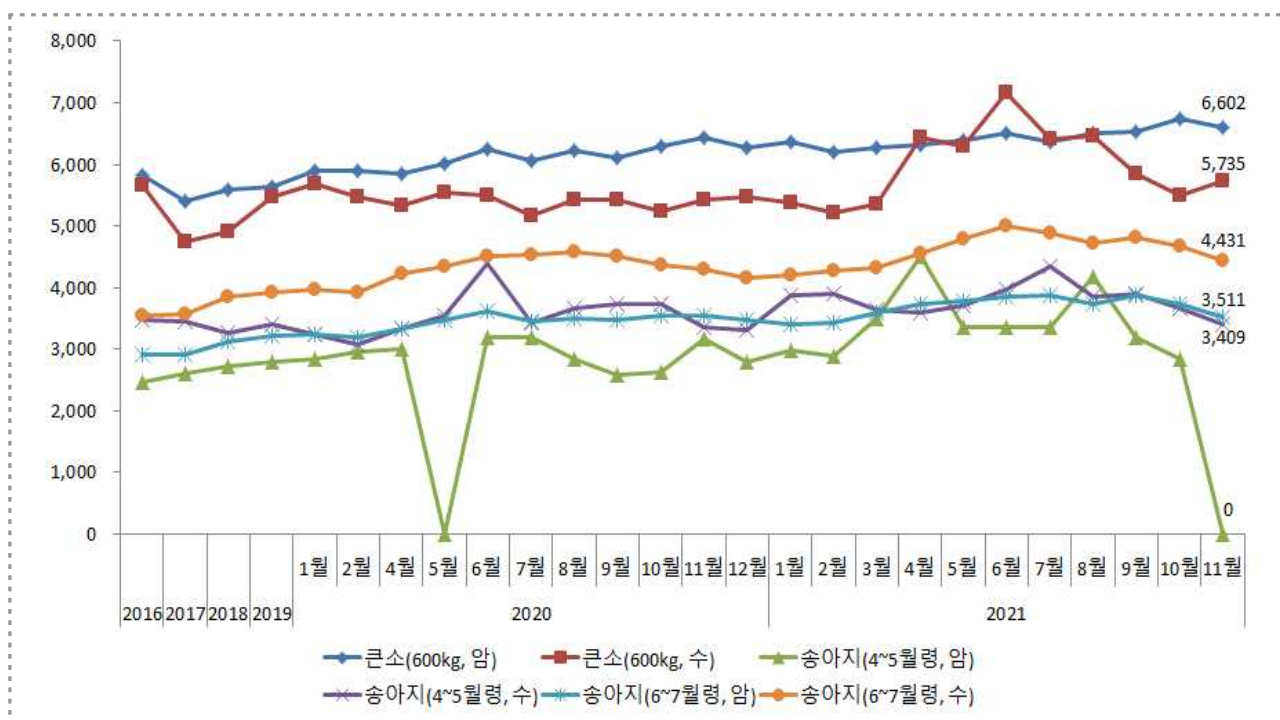
구분		1 <sup>++</sup>	1 <sup>+</sup>	1	2	3	등외	평균
2016		21,676	19,410	18,374	15,898	13,547	8,143	18,116
2017		20,325	18,189	16,951	13,969	11,048	5,715	16,719
2018		20,958	19,416	17,967	14,965	12,025	6,194	17,772
2019		21,290	19,788	17,922	14,778	11,649	5,281	17,965
2020		23,302	21,504	19,997	16,050	12,443	5,468	19,891
2020	11월(A)	23,103	20,998	19,862	16,673	13,547	5,534	19,992
2021	9월	26,389	24,249	22,881	17,931	13,264	6,070	22,620
	10월(B)	25,031	22,417	20,829	17,000	13,196	5,937	21,224
	11월(C)	24,664	22,101	20,431	17,093	13,997	6,536	21,224
증감율	전년동월(C/A)	6.8	5.3	2.9	2.5	3.3	18.1	6.2
	전월(C/B)	△1.5	△1.4	△1.9	0.5	6.1	10.1	0.0

자료 : 축산물품질평가원 ‘등급판정통계’



□ 11월 한우 산지가격은 전월 대비 큰소(수)만 상승, 전년 동월 대비 큰소, 수송아지 모두 상승, 암송아지 하락

- 11월 큰소(600kg) 산지가격은 암소의 경우 6,602천원으로 전년 동월(6,430천원) 대비 2.7%(172천원) 상승, 전월(6,751천원) 대비 2.3%(149천원) 하락
  - － 수소의 경우 5,735천원으로 전년 동월(5,429천원) 대비 5.6%(306천원) 상승, 전월(5,504천원) 대비 4.0%(231천원) 상승
- 11월 송아지(6~7개월령) 산지가격은 암송아지의 경우 3,511천원으로 전년 동월(3,552천원) 대비 1.2%(41천원) 하락, 전월(3,728천원) 대비 6.2%(217천원) 하락
  - － 수송아지의 경우 4,431천원으로 전년 동월(4,286천원) 대비 3.4%(145천원) 상승, 전월(4,672천원) 대비 5.4%(241천원) 하락



자료 : 농협 축산정보센터 ‘월별산지가격동향’

주 : 2020년 송아지(4~5월령)의 경우 3월과 5월은 코로나로 인한 가축시장 임시폐쇄로 가격자료 없음

<그림 5> 한우 산지가격 추이(전국)



<표 5> 한우 산지가격 추이

(단위 : 천원, %)

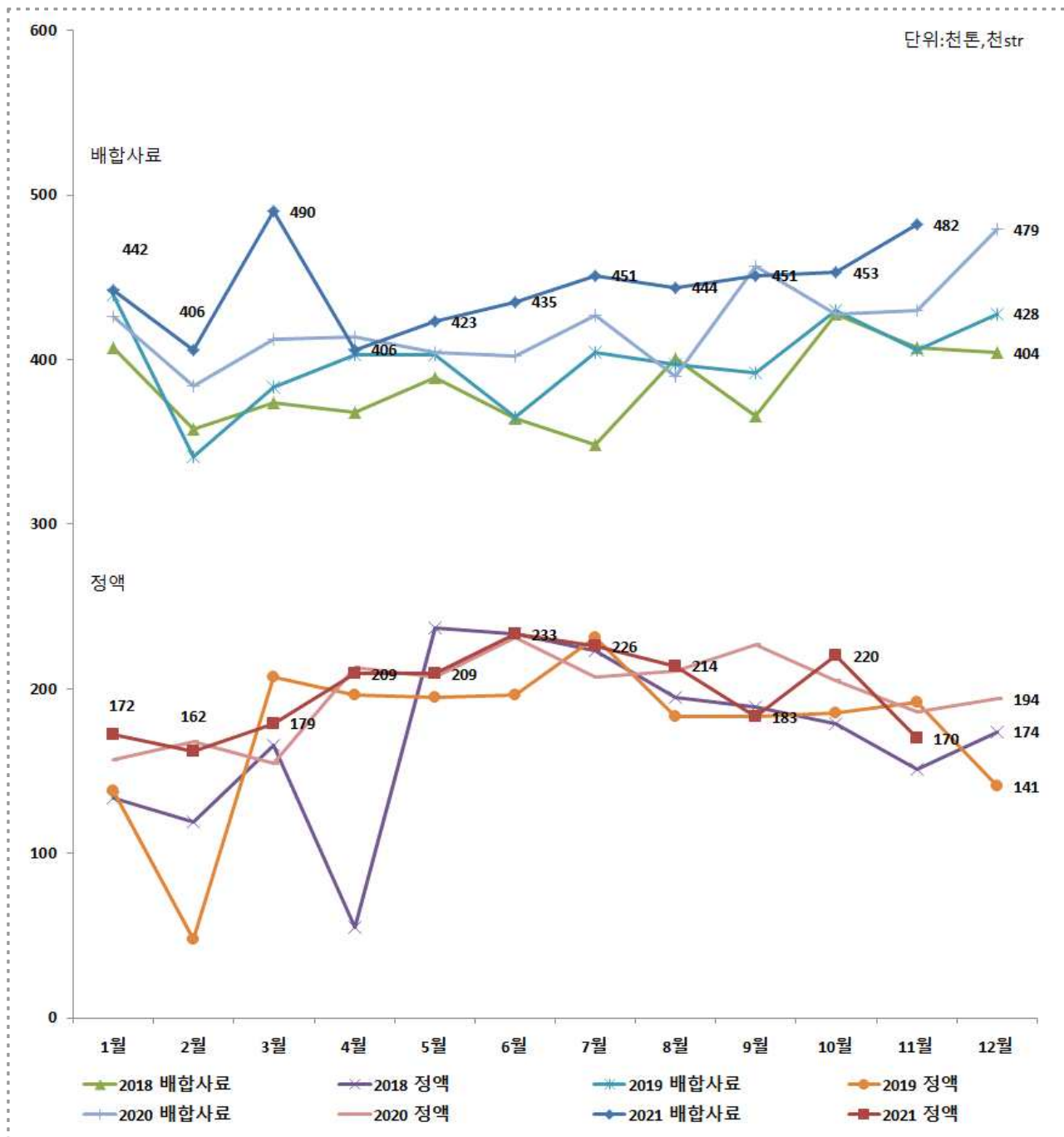
구분		큰소(600kg)		송아지(4~5월령)		송아지(6~7월령)	
		암	수	암	수	암	수
2016		5,816	5,650	2,465	3,485	2,900	3,550
2017		5,406	4,733	2,612	3,444	2,919	3,572
2018		5,599	4,911	2,725	3,272	3,118	3,841
2019		5,646	5,476	2,790	3,394	3,212	3,930
2020		6,114	5,446	3,060	3,711	3,435	4,295
2020	10월	6,291	5,232	2,629	3,736	3,553	4,360
	11월(A)	6,430	5,429	3,180	3,348	3,552	4,286
	12월	6,266	5,461	2,792	3,321	3,473	4,164
2021	10월(B)	6,751	5,504	2,830	3,669	3,728	4,672
	<b>11월(C)</b>	<b>6,602</b>	<b>5,735</b>	<b>0</b>	<b>3,409</b>	<b>3,511</b>	<b>4,431</b>
증감율	전년동월(C/A)	2.7	5.6	△100.0	1.8	△1.2	3.4
	전월(C/B)	△2.3	4.0	△100.0	△7.6	△6.2	△5.4

자료 : 농협 축산정보센터 \*월별산지가격동향\*

## 4. 배합사료 생산 및 한우정액 판매 동향

### □ 2021년 1~11월 배합사료 생산량 및 한우 정액판매량 전년 동기간 대비 증가

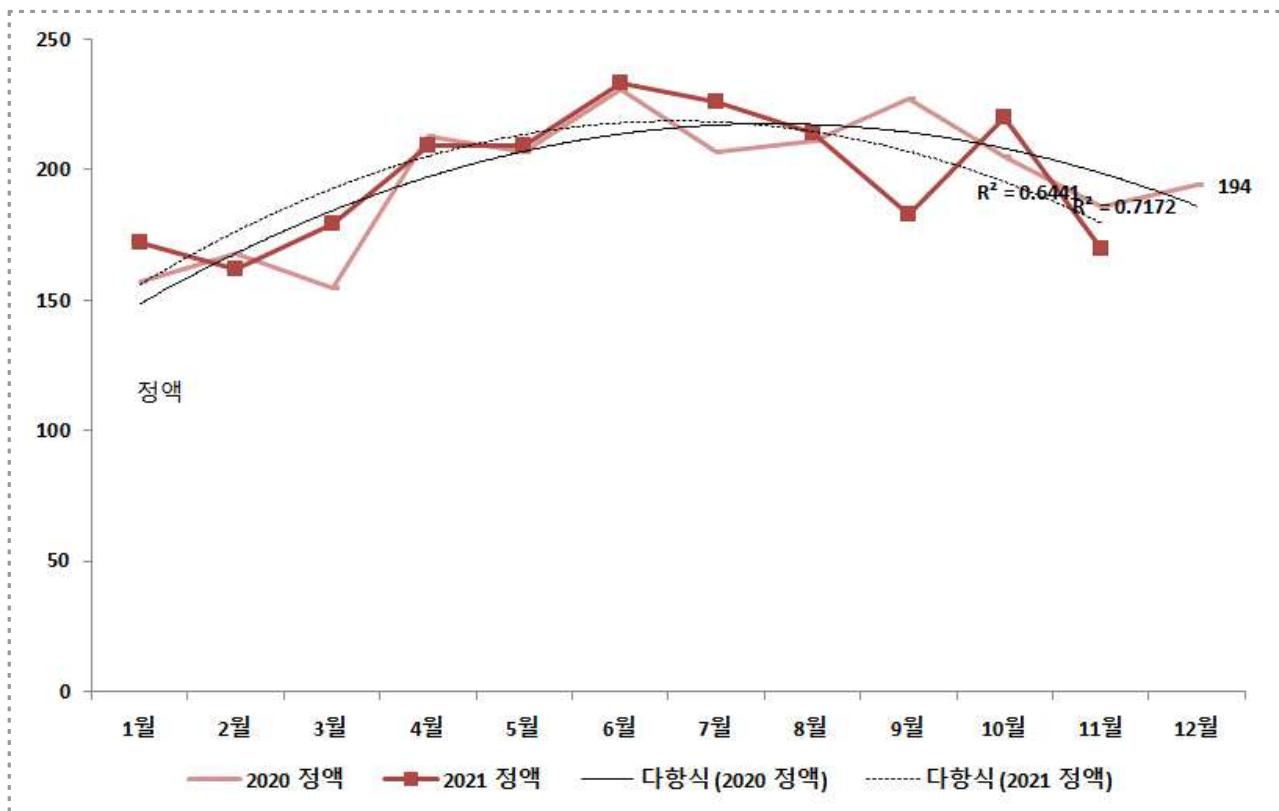
- 1~11월 배합사료 생산량은 4,883천톤으로 전년 동기(4,574천톤) 대비 6.8% (309천톤) 증가했으며, 이는 지속적인 한우 사육증가에 따른 것으로 분석
- 1~11월 한우 정액판매량은 2,177천str로 전년 동기간(2,167천str) 대비 0.5% (10천str) 증가



자료 : 한국사료협회, 농협경제지주 한우개량사업소

<그림 6> 배합사료 및 정액판매 추이

- 정액판매량의 경우 협회에서 선제적 수급조절을 위한 「한우 선제적 수급조절 및 K-방역 릴레이캠페인」 기간인 8월을 기점으로 예년과 다른 패턴 변화 발생, 8월 이후 전반적인 구매 하락 추세를 보이고 있음
- 최근 3년(2018~2020)간 정액 판매량 추이와 2021년 정액판매량 및 향후 3개월 예상 추세선을 확인한 결과 캠페인이 시작된 8월을 기점으로 정액 판매량의 감추추이가 지속적으로 감소세를 보이고 있음
  - 계절번식으로 인한 인공수정 및 정액판매량의 계절성을 감안하여도 정액판매량 추이 변화 패턴 및 감소추이가 최근 3년간의 동향과는 차이가 있으며 이와 같은 판매량 변화는 산지 암송아지 가격 하락세와 향후 가격전망에 따른 농가 불안심리가 협회에서 추진한 캠페인의 효과로 연결, 향후 수급 조절 관련 계획 수립 시 이번 캠페인 효과를 감안한 전략 수립 필요할 것으로 판단되며 코로나 변종 바이러스인 오크클론의 확산세와 코로나 거리두기에 따른 집합금지 정도에 따라 변화 가능성이 있을 것으로 판단됨



자료 : 농협경제지주 한우개량사업소

주 : 최근 3년(2018~2020) 평균치와 2021년도 정액판매량 추이 재가공

<그림 7> 전년대비 정액판매량 변화 추이(상)와 최근 4년간 정액판매량과 2021년도 정액판매량 변화 추이(하)

<표 6> 배합사료 및 정액판매 추이

(단위 : 천톤, 천str)

구분		1월	2월	3월	4월	5월	6월	7월	8월	9월	10월	11월	12월	합계
배합사료	2017	388	363	398	355	389	373	349	389	416	358	395	394	4,566
	2018	407	358	374	368	389	364	348	401	366	428	407	404	4,616
	2019	439	341	383	403	403	365	404	397	392	430	406	428	4,791
	2020	426	384	412	414	404	402	427	390	457	428	430	479	5,050
	2021	442	406	490	406	423	435	451	444	451	453	<b>482</b>		4,883
정액	2017	141	47	176	158	160	211	229	170	214	180	148	122	1,956
	2018	134	119	166	55	237	233	223	195	189	179	151	174	2,054
	2019	138	48	207	196	195	196	231	183	183	185	192	141	2,095
	2020	157	168	155	213	207	231	207	211	227	205	186	194	2,359
	2021	172	162	179	209	209	233	226	214	183	220	<b>170</b>		2,177

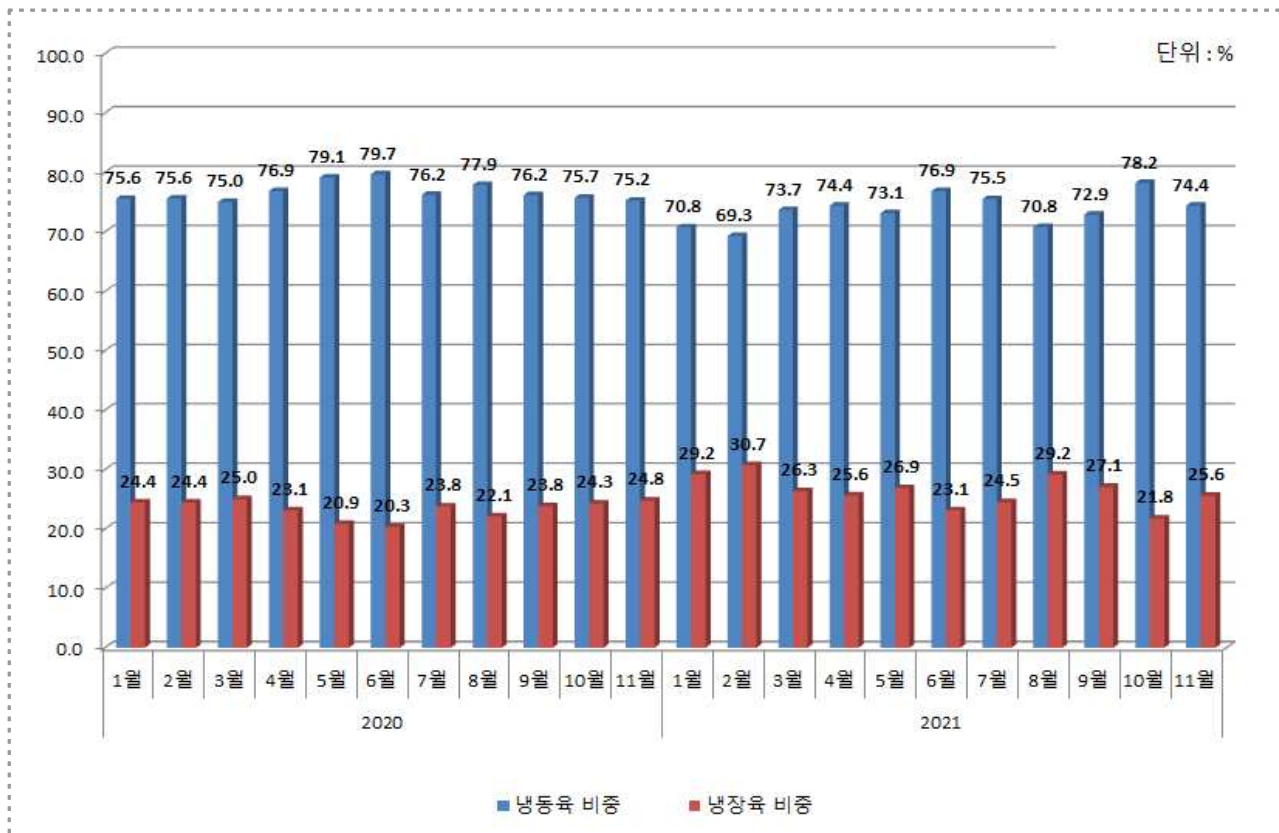
자료 : 한국사료협회, 농협경제지주 한우개량사업소

주 : 2019년 2월 구제역 발생으로 정액판매가 중단(2.1~2.21) 됐으며, 반올림으로 인한 합계 불일치가 있을 수 있음

## 5. 쇠고기 수입현황

### □ 2021년 1~11월 쇠고기 수입량은 전년 동기간 대비 9.0%(34,197톤) 증가

- 1~11월 쇠고기 수입량은 41만 3,774톤으로 전년 동기간 37만 9,577톤 대비 9.0%(34,197톤) 증가
  - － 전년 동기간 대비 냉장쇠고기는 22.3%(19,779톤) 증가하였으며 냉동쇠고기 수입물량은 5.0%(14,419톤) 증가, 이에 따른 전체적인 수입물량 증가
  - － 냉장육의 지속적인 수입 증가세에 따라 소비시장 내 냉장육 시장 점유율이 지속적으로 증가, 주 소비시장 및 소비방법 변화에 따른 국내 쇠고기 시장 내 한우 중·저등육과의 경쟁관계 형성



자료 : 수입축산물 부위별 검사실적, 식품의약품안전처

<그림 8> 수입쇠고기 냉동육과 냉장육 비중 변화 추이

- 1~11월 부위별 쇠고기 수입물량은 전년 동기간 대비 양지와 앞다리, 등심 부위가 각각 21.3%(10,379톤), 12.3%(6,129톤), 6.3%(2,553톤) 증가한 반면 갈비 부위는 4.8%(7,111톤) 감소
  - － 냉장육 수입량 증가에 따른 시장 변화(소비시장, 냉장육 전문 판매장 및 음식점 등)에 따른 부위별 수입량 비중의 변화량 검토가 필요한 시점

<표 7> 쇠고기 수입 추이

(단위 : 톤, %)

구분		물량			부위별					국별		
		합계	냉동	냉장	갈비	양지	앞다리	등심	기타	미국	호주	기타
2015		297,265	245,952	51,313	115,460	38,582	31,404	42,826	68,993	112,431	164,063	20,771
2016		361,531	301,219	60,312	133,197	35,049	45,295	50,001	97,989	153,181	177,530	30,820
2017		344,271	265,665	78,606	142,659	37,517	42,648	39,031	82,416	168,502	149,935	25,834
2018		415,685	326,531	89,154	151,933	53,737	54,270	55,595	100,150	219,769	167,454	28,462
2019		426,626	339,240	87,386	164,792	57,444	53,881	49,849	100,660	237,624	163,158	25,844
2020		419,469	321,646	97,823	161,018	54,616	54,937	44,522	104,376	228,686	158,293	32,490
2020	3월	33,229	24,922	8,307	12,029	3,507	4,627	3,728	9,338	17,767	13,337	2,125
	4월	39,824	30,614	9,210	16,848	3,712	5,330	3,872	10,062	21,298	14,419	4,107
	5월	34,394	27,215	7,178	15,397	4,242	4,154	3,543	7,058	16,977	13,774	3,643
	6월	33,922	27,031	6,891	12,963	5,201	4,605	3,189	7,964	17,200	13,862	2,860
	7월	35,192	26,821	8,371	12,904	4,264	4,968	3,879	9,177	16,615	15,371	3,206
	8월	35,940	27,991	7,950	13,498	4,353	5,027	4,705	8,357	22,323	10,983	2,634
	9월	39,025	29,723	9,302	14,940	5,226	5,096	4,915	8,848	24,344	12,209	2,472
	10월	33,050	25,029	8,021	11,946	4,875	3,805	4,396	8,028	20,133	11,173	1,744
	11월	32,026	24,096	7,930	11,637	4,723	4,135	3,573	7,958	16,871	13,026	2,129
	누계(A)	379,577	291,030	88,547	147,965	48,722	49,665	40,534	92,691	210,627	139,470	29,480
2021	3월	41,272	30,406	10,866	13,090	7,874	5,548	4,256	10,504	21,154	16,657	3,461
	4월	37,495	27,888	9,607	13,334	5,640	4,848	3,744	9,929	20,470	13,298	3,727
	5월	39,815	29,116	10,699	12,337	5,640	5,240	4,426	12,172	20,794	16,220	2,801
	6월	36,991	28,430	8,562	12,020	5,384	4,740	3,642	11,205	23,288	11,009	2,694
	7월	38,455	29,032	89,423	13,073	3,978	5,279	2,681	13,444	21,096	14,516	2,843
	8월	37,402	26,487	10,915	14,018	4,247	4,930	4,146	10,061	24,686	9,681	3,035
	9월	38,746	28,247	10,499	12,976	4,919	5,486	5,043	10,322	22,435	13,205	3,106
	10월	42,494	33,249	9,244	15,505	5,723	5,488	5,144	10,634	24,630	13,952	3,912
	11월	39,704	29,544	10,161	12,394	6,475	5,737	4,630	10,468	18,309	17,846	3,549
	누계(B)	413,774	305,449	108,326	140,854	59,101	55,794	43,087	114,938	232,770	146,645	34,359
증감률	전년동기(B/A)	9.0	5.0	22.3	△4.8	21.3	12.3	6.3	24.0	10.5	5.1	16.6

자료 : 식품의약품안전처 ‘수입축산물 검사실적 순기보고’

- 1~11월 국가별 쇠고기 수입량은 전년 동기간 대비 미국이 10.5% (22,143톤), 호주는 5.1%(7,175톤) 증가했으며, 기타 국가에서 16.6%(4,879톤) 증가
- 특히 호주의 경우 11월 22일 기준으로 긴급수입제한조치 기준물량 177,569톤의 101.29%를 사용 ASG가 발동, 11월 24일부로 30%의 특별관세를 부과

한 바 있음

<표 8> FTA 긴급수입제한조치 중 쇠고기 물량관리 현황

구분	품명	HS번호 (HS2012기준)	기준물량 (M/T)	잔여량 (M/T)	사용률	물량 초과일	소진 여부
한-EU FTA ASG 선착순 방식	신선, 냉장, 냉동 쇠고기	0201-10-0000 0201-20-1000 0201-20-9000 0201-30-0000 0202-10-0000 0202-20-1000 0202-20-9000 0202-30-0000	11,831.00	11,513.54	2.68		
한-미 FTA ASG 선착순 방식	신선, 냉장, 냉동 쇠고기		324,000.00	91,298.56	71.82		
한-호주 FTA 부속서 6-가 해당품목	쇠고기		177,569.00	0.00	101.29	2021.11.22	소진
한-캐나다 FTA ASG 선착순 방식	쇠고기		21,217.00	12,221.80	42.40		
한-뉴질랜드 FTA ASG	쇠고기		41,668.00	22,942.97	44.94		
한-영 FTA ASG 선착순 방식	신선, 냉장, 냉동 쇠고기		486.00	486.00	0.00		
한-콜롬비아 FTA ASG	쇠고기	0201-30-0000	10,930.00	10,930.00	0.00		

자료 : FTA포털, 협정별 물량관리

주 : 2021년 11월 25일 기준 조회자료를 인용 및 가공하였음



## 6. 수급 전망<sup>1)</sup>

### □ 2022년 한우 사육 두수 역대 최고 수준 기록 전망

- 가임암소 및 1세 미만 마릿수 증가로 2022년 한우 사육 마릿수 전년 대비 3.6%, 평년 대비 14.5% 증가 전망
  - 2021년 12월 한우 사육 두수 : 341만 2천 두(전년 대비 5.7% 증가) 전망
    - \* 가임암소 163만 4천 두(5.6% 증가), 1세 미만 100만 4천 두(4.4% 증가)
  - 2022년 12월 한우 사육 두수 : 353만 6천 두(전년 대비 3.6% 증가) 전망
    - \* 가임암소 170만 6천 두(4.4% 증가), 1세 미만 102만 7천 두(2.3% 증가)

<표 9> 2022년 한우 사육두수 전망

(단위 : 천두, %)

구분		2021년				2022년			
		3월	6월	9월	12월	3월	6월	9월	12월
전체	두수	3,204	3,399	3,416	3,412	3,375	3,548	3,586	<b>3,536</b>
	증감률	5.5	5.4	4.4	5.7	5.3	4.4	5.0	<b>3.6</b>
1세 미만	두수	971	988	963	1,004	1,007	1,017	1,026	<b>1,027</b>
	증감률	5.3	5.4	1.7	4.4	3.8	3.0	6.5	<b>2.3</b>
가임 암소	두수	1,525	1,557	1,625	1,634	1,610	1,641	1,704	<b>1,706</b>
	증감률	4.7	5.1	5.2	5.6	5.6	5.4	4.9	<b>4.4</b>

자료 : 통계청, 농업관측본부 전망치

- 중장기적으로 한우 사육 두수는 가임암소수 증가에 따른 송아지 생산 증가 등으로 2023년까지 증가세 지속 전망
  - 2023년 12월 한우 사육 두수 : 361만 4천 두(전년 대비 2.2% 증가)
    - \* 가임암소 175만 6천 두(전년 대비 2.9% 증가), 1세 미만 104만 두(전년 대비 1.2% 증가)
  - 2024년 12월 한우 사육 두수 : 358만 4천 두(전년 대비 0.8% 감소)
    - \* 도축 두수 증가로 인한 가격 하락 등의 영향으로 감소 전망
- 자율적인 암소 감축을 통한 사육 두수 조절 부재 시, 송아지 생산 및 도축 두수 증가로 장기적으로 한우 가격 하락 전망

1) KREI 축산관측본부 농업관측 축산(한육우) 2021년 12월호 자료를 인용 및 재가공하였음

<표 10> 중장기 한우 사육두수 전망

(단위 : 천두, %)

구분		2023년				2024년			
		3월	6월	9월	12월	3월	6월	9월	12월
전체	두수	3,479	3,647	3,675	3,614	3,534	3,678	3,676	3,584
	증감률	3.1	2.8	2.5	2.2	1.6	0.9	0.0	△0.8
1세 미만	두수	1,026	1,043	1,046	1,040	1,032	1,037	1,030	1,016
	증감률	1.8	2.5	1.9	1.2	0.6	△0.6	△1.5	△2.3
가임 암소	두수	1,678	1,700	1,758	1,756	1,710	1,713	1,755	1,736
	증감률	4.2	3.6	3.1	2.9	1.9	0.8	△0.1	△1.2

자료 : 통계청, 농업관측본부 전망치

□ 2022년 도축 두수는 가격이 약세였던 2012년(84만 두)수준 초과 전망

- 사육 두수가 최대로 예상<sup>2)</sup>됨에 따라 2022년 한우 도축 두수는 전년 대비 9%, 평년 대비 13.5% 증가 전망
  - 2021년 도축 두수: 78~79만 두 수준 전망
    - \* 2021년 4분기 19만 4천 두(전년 대비 8.8% 증가)
  - 2022년 도축 두수: 84~85만 두 수준 전망
    - \* 2022년 1분기 21만 4천 두(전년 대비 8.1% 증가)
    - \* 도축 가능 개체 수 증가로 도축 두수 증가 전망

<표 11> 한우 도축두수 전망(한국농촌경제연구원)

(단위 : 천두, %)

구분		1분기	2분기	3분기	4분기	합계
2021년(A)		198.3	177.8	214.5	194.1	784.7
2022년(B)		214.4	201.9	236.6	206.3	859.2
과거 불황기 <sup>3)</sup>	2011	141.6	166.8	213.9	196.0	718.3
	2012	210.8	177.4	250.8	203.9	842.9
	2013	243.3	211.0	262.1	243.4	959.8
증감율(B/A)		8.1	13.5	10.3	6.3	9.5

자료 : 축산물품질평가원, 농업관측본부 전망치

주 1) 1분기 1~3월, 2분기 4~6월, 3분기 7~9월, 4분기 10~12월임

주 2) 한우 도축 두수는 등급판정 두수 기준

2) 2013년 281만 마리 이후 현재까지 사육 마릿수 지속 증가 추세('13년 281만, '14년 290만, '15년 277만, '16년 281만, '17년 287만, '18년 296만, '19년 307만, '20년 322만 마리)

3) 2012~2014년 도축 물량은 도매가격 하락(한우 평균 : '11년/12,782원/kg, '12년/13,121원/kg, '13년/12,814/kg)에 따른 농가들의 사육 의향 저하 등의 영향으로 2021년 도축 전망치와 비교했을 때 상대적으로 높은 수준

- 중장기적으로 한우 도축 마릿수는 가임암소 증가에 따른 송아지 생산 증가 여파 등으로 2024년까지 증가세 지속 전망
  - 2023년 한우 도축 마릿수 : 91만 1천 마리(전년 대비 6.1% 증가) 전망
  - 2024년 한우 도축 마릿수 : 99만 9천 마리(전년 대비 9.7% 증가) 전망
  - \* 한우 사육 증가로 도축 두수 증가 지속 전망

- 2023~2024년 도축 마릿수는 가격이 폭락한 2012~2013년 수준 초과 전망
  - 도축 두수 : (2012년)84만 두, (2013년)96만 두



자료 : 농촌경제연구원 농업관측센터, 한육우 2021년 12월호

주 1) 매년 12월 1일 기준 두수임

주 2) 2021년 이후는 농업관측센터 전망치임

<그림 9> 중장기 한우 사육과 도축 두수 전망

## □ 2022년 한우 수요는 코로나19 여파가 지속되어 가정 소비가 천천히 하락하는 경우와 단계적 일상 회복 안착에 따른 한우 수요 코로나19 이전 수준으로 하락 가능성 상존

- 코로나19 상황과 별개로 공급물량(도축) 자체가 전년보다 증가하는 상황이므로 2022년 도매가격은 전년 대비 약세로 전환될 것으로 전망
- 2021년 도매가격(전체 평균) 2만 원대 수준 유지 전망
  - 도축 두수 증가에도 불구하고 위드코로나 초기 단계에 따른 가정 소비 지속 등 수요 증가 요인 영향
- 2022년 도매가격(전체 평균)은 코로나19 상황이 지속되어 한우 수요가 전년과 같이 유지되는 경우와 단계적 일상회복으로 수요가 줄어드는 경우로 구분
  - 코로나19 상황 지속 시 : 19,000~20,000원대

－ 단계적 일상회복 안착 시 : 17,000~19,000원대

<표 12> 한우 도매가격 전망(한국농촌경제연구원)

(단위 : 원 / kg)

구분		1분기	2분기	3분기	4분기
2021년(A)		20,414	21,301	21,956	2만원 대
2022년(B)	수요지속	19,000 ~ 20,000원대			
	수요감소	17,000 ~ 19,000원대			
과거 불황기	2011	14,261	12,066	12,517	12,671
	2012	13,534	13,305	13,116	12,620
	2013	12,560	11,682	12,919	13,938

자료 : 축산물품질평가원, 농업관측본부 전망치

주 1) 1분기 1~3월, 2분기 4~6월, 3분기 7~9월, 4분기 10~12월임

주 2) 한우 도매가격은 전체 평균임

## 7. 국제 곡물 동향

### 1) 국제동향

#### □ 2021년 세계 경제성장률 전월과 비슷할 전망

- 세계 경제성장률(IHS Global Insight 기준) : 5.5%, 전월과 비슷
  - 선진국 : 5.0%, 전월과 비슷
  - 신흥국 : 6.6%, 전월과 비슷
- 국가별 경제성장률
  - 중국 : 8.1%, 전월 대비 0.1%p 하락(코로나19 재확산, 원자재 가격 급등, 전력난, 부동산 시장 침체 영향)
  - 일본 : 2.2%, 전월 대비 0.1%p 하락(개인소비 회복세 둔화, 공급망 차질에 따른 수출·생산 감소)



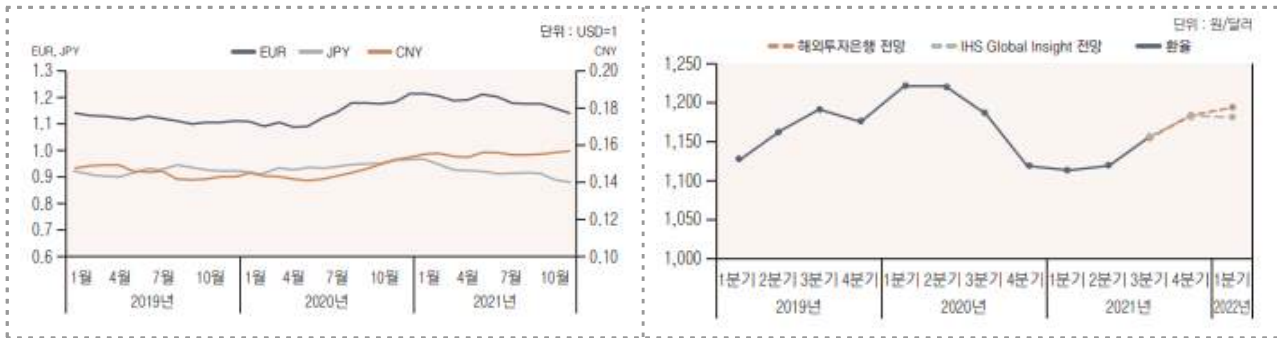
자료 : IHS Global Insight, Comparative World Overview Tables, 2021.11.15.

주 : 성장률은 전년 동기 대비 당해 연도 GDP 증감률을 의미함. 선진국은 미국, 일본, 한국 등 32개 국가, 신흥국은 중국, 브라질, 아르헨티나, 인도, 러시아, 베트남 등 54개 국가, 개도국은 대부분의 아프리카 국가를 포함한 120개 국가임. 인도는 회계 연도 기준

<그림 10> 국가별 GDP 성장률 전망 변화

#### □ 11월 달러화 가치 주요국 통화 대비 강세

- 미국 테이퍼링 개시와 인플레이션 우려에 따른 조기 금리 인상 가능성 등으로 투자자들의 안전자산 선호 심리 확대
- 2021년 4/4분기 대비환율 전 분기 대비 상승 전망
  - 해외투자은행 : 1,184원/달러, 전 분기 대비 2.2% 상승
  - IHS Global Insight : 1,182원/달러, 전 분기 대비 2.1% 상승



자료 : 국제국물 12월호, 한국농촌경제연구원

주 1) 대미환산율을 의미함. 11월은 1~26일 평균

주 2) 해외투자은행 전망치는 국제 투자은행의 대미환율 전망치 평균

<그림 11> 주요 통화 달러당 환율 동향(좌)과 기관별 대미환율 동향 및 전망(우)

## □ 11월 국제유가 전월 대비 하락

- 미국 원유 재고 증가, 미국 등 주요국 전략비축유 공급 발표, 유럽의 코로나 재확산 및 오미크론(Omicron) 변이 바이러스 출현에 따른 석유 수요 회복 둔화 우려 등으로 하락
- 11월 유종별 동향
  - 서부텍사스유 : 79.8달러/배럴, 전월 대비 1.8% 하락
  - 브렌트유 : 81.7달러/배럴, 전월 대비 2.4% 하락
  - 두바이유 : 81.0달러/배럴, 전월 대비 0.7% 하락
- 2021년 4/4분기 국제유가(EIA 기준) 전 분기 대비 상승 전망
  - 서부텍사스유 : 80.5달러/배럴, 전 분기 대비 13.3% 상승
  - 브렌트유 : 82.1달러/배럴, 전 분기 대비 12.2% 상승



자료 : 한국석유공사, 미국 에너지정보청(EIA)

주 : 서부텍사스유와 브렌트유는 선물가격, 두바이유는 현물가격 기준임. 11월은 1~26일 평균

<그림 12> 국제 원유가격 동향 및 전망

## 2) 수급 전망

### □ 2021/22년 세계 옥수수 기말재고율 전년 대비 하락 전망

○ 세계 기말재고율 : 26.1%(중국 제외 시, 11.2%), 소비량 증가로 전년 대비 0.1%p 하락

- 생산량 : 12억 609만 톤, 전년 대비 8,417만 톤(7.5%) 증가
- 이월재고량 : 3억 38만 톤, 전년 대비 1,420만 톤(4.5%) 감소
- 소비량 : 11억 7,370만 톤, 전년 대비 2,675만 톤(2.3%) 증가
- 수출량 : 2억 416만 톤, 전년 대비 2,583만 톤(14.5%) 증가
- 기말재고량 : 3억 624만 톤, 전년 대비 586만 톤(1.9%) 증가



자료 : 한국농촌경제연구원 수급모형

주 : 평년은 최근 3개년(2018/19~2020/21) 평균

<그림 13> 세계 옥수수 수급 전망치

## □ 11월 국제곡물 선물가격지수<sup>4)</sup> 전월 대비 상승

○ 11월 국제곡물 선물가격지수(2015년=100) : 144.3, 전월 대비 4.7% 상승

○ 품목별 선물가격

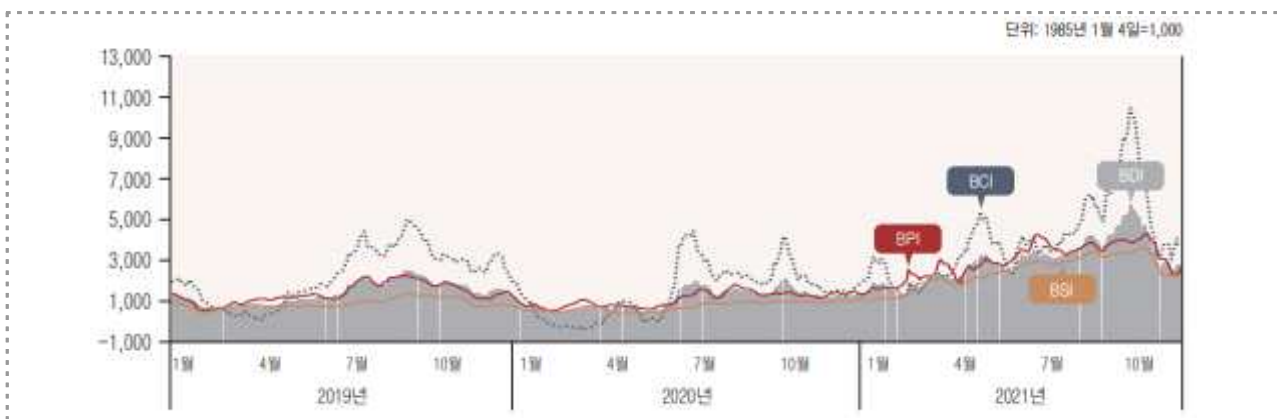
- 옥수수 : 225달러/톤, 전월 대비 6.3% 상승
  - \* 바이오에탄올용 옥수수 수요 증가, 비료 가격 상승에 따른 내년 옥수수 파종 면적 감소 가능성 등으로 상승
- 콩 : 455달러/톤, 전월 대비 0.6% 상승
  - \* 예상치를 하회한 미국 콩 생산량 발표, 사료용 수요 증가, 대두박 가격 상승 등으로 상승
  - \* 남미 파종기 양호한 기상 등은 상승폭 제한
- 밀 : 297달러/톤, 전월 대비 8.4% 상승
  - \* 세계 밀 기말재고량 하향 조정(미 농무부 세계곡물수급전망, 11월 9일), 공급 부족 우려 지속과 수입 수요 증가 등으로 상승

4) 국제곡물 선물가격지수는 밀, 옥수수, 콩, 쌀이 포함되며, 개별 곡물의 선물가격 변화율에 IGC 곡물 가중치를 곱한 총합



## □ [해상운임]11월 발틱 건화물 운임지수 전월 대비 하락

- 11월 발틱 건화물 운임지수(BDI) : 2,764, 전월 대비 42.7% 하락
  - 케이프 운임지수(BCI) : 3,643, 전월 대비 53.3% 하락
    - \* 중국의 철광석 수요 부진 지속, 중국 정부가 동계올림픽 대비 대기오염 통제 강화로 북부 지역 제철소 가동 제한되어 물동량 감소
  - 파나마크스 운임지수(BPI) : 2,848, 전월 대비 29.6% 하락
    - \* 중국의 석탄 재고 증가와 유럽향 천연가스 공급 확대에 따른 석탄 수요 감소
  - 수프라마크스 운임지수(BSI) : 2,382, 전월 대비 31.1% 하락
    - \* 석탄 수요 부진과 태평양 수역 선복 과잉



자료 : 로이터(Reuters)

주 : BDI(Baltic Dry Index)는 선종별 일일 평균 운임의 산술평균으로 산정함. BCI(Baltic Capesize Index)는 80,000dwt 이상, BPI(Baltic Panamax Index)는 60,000~80,000dwt, BSI(Baltic Supramax Index)는 약 52,000dwt임. 11월은 1~26일

<그림 14> 주요 건화물 운임지수 변동 추이

## □ 11월 수입 사료 원료 가격지수 전월 대비 소폭 상승, 곡물 수입단가 품목별 상이, 4/4분기 곡물 수입단가지수 전 분기 대비 상승 전망<sup>5)</sup>

- 수입사료원료 가격지수(원화 기준) : 106.7 전월 대비 0.1% 상승
  - 대미환율 소폭 하락하였으나, 사료원료 수입단가 상승
    - \* 주원료인 사료용 옥수수 가격 하락하였으나, 사료용 밀과 주요 박류(대두박·채종박·팜박 등) 수입단가 상승
    - \* 대미환율(11월 1~20일 평균) 전월 대비 0.2% 하락

5) 곡물 수입단가 전망치는 곡물 가격뿐만 아니라 곡물 구매 시기와 국내반입 및 통관 시차, 반입 시점의 환율 등이 영향을 미치기 때문에 향후 변동할 가능성 있음



자료 : 국제곡물 12월호, 한국농촌경제연구원

주 : 수입사료원료 가격지수는 관세청, 사료협회, 농협사료, 한국은행 자료를 이용, 곡물 및 여타 사료원료 수입단가 및 환율을 반영하여 산출함. 11월은 1~20일 평균

<그림 15> 수입 사료 원료 가격지수 전망치

- 11월 수입단가 일부 품목 전월 대비 하락하였으나, 전년 대비 18~70% 높은 수준
- 식용 곡물 수입단가
  - 밀 : 352달러/톤, 전월(353달러/톤) 대비 0.3% 하락
  - 옥수수 : 325달러/톤, 전월(356달러/톤) 대비 8.8% 하락
  - 채유용 콩 : 620달러/톤, 전월(620달러/톤)과 비슷
- 사료용 곡물 수입단가
  - 밀 : 293달러/톤, 전월(281달러/톤) 대비 4.4% 상승
  - 옥수수 : 306달러/톤, 전월(310달러/톤) 대비 1.1% 하락
  - 대두박 : 494달러/톤, 전월(494달러/톤)과 비슷



자료 : 관세청

주 : 10월은 1~20일 평균

<그림 16> 식용 곡물 수입단가(좌) 및 사료용 곡물 수입단가 변화 추이(우)

- 주요 곡물 수입단가와 대미환율 상승

- 2021/22년 밀 공급 부족이 전망되고 산업용 옥수수 수요 증가하여 국제곡물 가격 상승
- 4/4분기 식용 수입단가지수(CIF, 원화 기준) : 138.8, 전 분기 대비 11.7% 상승
- 4/4분기 사료용 수입단가지수(CIF, 원화 기준) : 135.4, 전 분기 대비 5.7% 상승



자료 : KREI 식품·배합사료물가전망모형

주 : 품목별 식용, 사료용의 국내 수입액 가중치(최근 5개년 평균) 및 IHS Global Insight 대미환율 전망치를 이용하여 산출함. 괄호 안은 전 분기 대비 증감률

<그림 17> 곡물 수입단가지수 동향

### 3) 주요 이슈

- 2021/22년 밀을 제외한 주요 곡물의 생산량과 기말재고율(기말재고량/소비량) 전망치가 상향 조정되어 수급 여건 개선
- 옥수수는 9월까지 생산량 하향 조정되어 기말재고율이 하락하였으나, 미국과 남미의 작황 개선으로 생산량이 상향 조정되어 기말재고율 상승
- 4/4분기 국제곡물 선물가격지수는 밀 공급 부족 우려 등으로 전 분기 대비 상승